



SAKARYA
UYGULAMALI BİLİMLER
ÜNİVERSİTESİ

BİRİM İÇ DEĞERLENDİRME RAPORU

*Bilgiyi beceriyle
bütünleştiriyoruz*

Teknoloji Fakültesi
2023

Özet

Teknoloji Fakültesi, üniversitenin en büyük akademik birimi olarak, başta öğrencileri olmak üzere tüm paydaşlarına sunduğu hizmetlerin kalitesini ve performansını artırarak eğitime katma değer sağlamayı amaçlamaktadır. Bu doğrultuda hazırlanan 2023 Yılı Birim İçi Değerlendirme Raporu'nun amacı, Fakültemizin kurumsal performansına ve gelişimine katkı sağlayacak nitelikte çalışmaların ortaya çıkarılması ve mevcut durumun değerlendirilmesidir.

Teknoloji Fakültesi, 2023 yılı Birim İç Değerlendirme Raporunda kurumun Liderlik, Yönetim ve Kalite, Eğitim ve Öğretim, Araştırma ve Geliştirme, Toplumsal Katkı başlıklarında gerçekleştirilen faaliyetler yer almaktadır. 2023 Yılı Birim İç Değerlendirme Raporu birimsel özdeğerlendirmenin gerçekleştirilmesine imkân tanımaktadır. Böylece bu rapor, ilgili ana süreçlerle yönetilen fakültemizde yapılan değerlendirmeler ve analizler neticesinde kritik süreçlerin iyileştirilerek gelişim sürecini başarıyla sürdürmesine katkı sağlamaktadır.

Birime Ait Bilgiler

1. İletişim Bilgileri

Dekan, Prof. Dr. Zafer TATLI, Sakarya Uygulamalı Bilimler Üniversitesi Esentepe Kampüsü 54187
Serdivan/SAKARYA, 0264 616 02 20, ztatli@subu.edu.tr

Dekan Yardımcısı, Doç. Dr. Mustafa Zahid YILDIZ, Sakarya Uygulamalı Bilimler Üniversitesi Esentepe Kampüsü
54187 Serdivan/SAKARYA, 0264 616 02 23, mustafayildiz@subu.edu.tr

Fakülte Sekreteri, Fuat BİLGİN, Sakarya Uygulamalı Bilimler Üniversitesi Esentepe Kampüsü 54187
Serdivan/SAKARYA, 0264 616 02 24, fuatbilgin@subu.edu.tr

2. Birimin Tarihçesi

Eğitim-öğretim alanındaki yenilikleriyle diğer fakültelerden farklı bir yapıya sahip olan Teknoloji Fakültesi, 13.11.2009 tarih ve 27405 sayılı Resmi Gazetede yayımlanan Bakanlar Kurulu kararı ile kurulmuştur.

Mayıs 2018 tarihine kadar Sakarya Üniversitesi bünyesinde olan Teknoloji Fakültesi, 18 Mayıs 2018 tarih ve 7141 sayılı yasa kapsamında kurulan Sakarya Uygulamalı Bilimler Üniversitesi'ne bağlanmıştır.

2010-2011 eğitim-öğretim yılında öğrenci almaya başlayan fakültemiz, Bilgisayar Mühendisliği, Elektrik-Elektronik Mühendisliği, İnşaat Mühendisliği, Makine Mühendisliği, Mekatronik Mühendisliği, Metalurji-Malzeme Mühendisliği ve Temel Mühendislik Bilimleri olmak üzere 7 farklı Mühendislik Programı ile eğitim-öğretime devam etmektedir.

Fakültemiz Genel Lise ve Mesleki ve Teknik Orta Öğretim (MTOK) olma üzere iki farklı kontenjan ile öğrenci almaktadır. Teknoloji Fakültesi eğitim-öğretim yapısıyla diğer fakültelere göre farklılık göstermektedir. Fakültemizde üniversite-sanayi işbirliği odaklı bir eğitim (7+1 Eğitim Modeli) uygulanmakta olup, öğrencilerimizin "Uygulama Becerisi Yüksek Mühendisler" olarak yetiştirilmesi amacıyla, 7+1 Eğitim Modeli ile okulda alınan teorik ve uygulamalı derslerin doğrudan saha tecrübesiyle birleştirilmesine ve öğrencilerimizin bu bilgilerini uygulama becerisine dönüştürebilmesine olanak sağlanmaktadır.

Teknoloji Fakültemiz, her geçen gün daha da güçlenen ve gelişen bir vizyonla yola devam etmektedir. Amacımız, öğrencilerimize sadece teorik bilgi sunmakla kalmayıp, aynı zamanda endüstriyel dünyanın karmaşık problemlerini çözebilecekleri birikimi kazandırmaktır. Bunun için, hem teorik hem de uygulamalı bilgiye odaklanan bir eğitim anlayışını benimsemiştir.

Fakültemizin en önemli özelliklerinden biri, sürekli değişen endüstri ihtiyaçlarına uyum sağlayabilme yeteneğidir. Bu nedenle sanayi kuruluşları ile yakın iş birliği içinde çalışarak müfredatımızı sürekli güncellenmekte ve öğrencilerimiz sektöre en iyi şekilde hazırlanmaktadır. Bu bağlamda, teknolojinin hızla ilerlemesiyle birlikte, öğrencilerimizin ihtiyaç duyduğu becerileri belirleyip programlarımız sürekli yenilenmektedir.

Akademik ve fiziki altyapımızı güçlendirmek için yoğun çaba harcanmaktadır. Laboratuvarlarımızdaki cihazların güncellenmesi ve yeni teknolojilere uyum sağlamak için sürekli olarak çalışmalar yürütüyoruz. Ayrıca, akademik ve idari kadromuzu genişleterek daha verimli bir öğrenme ortamı oluşturulması hedeflenmektedir.

3. Misyonu, Vizyonu, Değerleri ve Hedefleri

Birimin misyonu, vizyonu ve temel değerleri aşağıdaki şekildedir:

Misyon

Evrensel nitelikte bilgi ve teknoloji üreten, araştırmacı, paylaşımcı, yenilikçi, çevreye duyarlı, özgün ve estetik değerlere sahip, çağdaş bir öğretim kültürü oluşturmak ve mesleki açıdan yetkin, takım çalışmasını seven, sanayinin gelişmesine yön veren, bilgiyi beceri ile bütünleştiren, uygulama becerisine sahip ve toplumsal değerlere saygılı mühendisler yetiştirmektedir.

Vizyon

Eğitim-Öğretim, araştırma ve uygulama kalitesi yüksek, yerel ve ulusal boyutlarda çözüm üretebilen, üniversite-sanayi iş birliğini esas alan, araştırma ve geliştirme projeleri ile sanayiye destekleyen, evrensel boyutta etik değerlere saygılı, toplam kalite yönetimi ilkelerini benimsemiş, yenilikçi ve sürekli gelişen bir Fakülte olmaktadır.

Temel Değerler

Fakültemizin bağlı olduğu temel değerler; Atatürk ilkelerine bağlı olmak, kanun ve yönetmeliklere uymak, bilimin evrenselliğine inanmak, yenilikçi olmak, doğruluktan ve dürüstlükten taviz vermemek, kurum içinde uyum intibak ve dayanışmaya önem vermek, herkesi din, ırk, milliyet, renk, düşünce farklılığı gözetmeksizin sevmek ve saygılı olmak, sürekli mükemmelliği yakalamaya çalışmak, zamanın kıymetini bilmek, özgün araştırmalar yapmak ve işimizi sevmektir. Bu değerler doğrultusunda Fakültemiz; ulusal ve uluslararası düzeyde nitelikli eğitim-öğretim, araştırma ve hizmet sunmayı; toplumsal ihtiyaçlara duyarlı, yaratıcı, eleştirel ve özgün düşünebilen, mesleki ve kişisel gelişimlerine önem veren bireyler yetiştirmeyi; akademik ve idari personelinin iş doyumunu artırmayı; paydaşlarıyla işbirliği içinde olmayı; Fakülte kültürünü oluşturmayı ve yaşatmayı amaçlamaktadır.

4. İyileştirme Alanları

Fakültemizde kütüphane kaynakları geliştirilmelidir. Bu durum öğrencilerimiz ve akademisyenlerimiz için bir zorluktur. Ancak kütüphane kaynaklarının geliştirilmesi için çalışmalar devam etmektedir. Laboratuvar şartlarının ekipman ve düzeneklerinin iyileştirilmesi gerekmektedir. Fakültemizde bulunan laboratuvarların daha modern ve gelişmiş ekipmanlarla donatılması, hem araştırma hem de eğitim kalitesini artıracaktır. Ayrıca laboratuvar düzeneklerinin daha güvenli ve ergonomik olması, hem personelimizin hem de öğrencilerimizin sağlığı ve verimliliği için önemlidir. Fakülte olarak laboratuvarlarımızın kalitesini ve verimliliğini artırmak için bir dizi önlem almayı planlanmıştır. Bu önlemler arasında şunlar yer almaktadır:

- Laboratuvarlar için yeni teçhizat ve makinelerin alınması ile laboratuvarlarımızın donanımı güncellenmiş ve modernize edilmiş olacaktır. Ayrıca, yeni teçhizat ve makineler, laboratuvar çalışmalarının daha hızlı, daha doğru ve daha güvenli yapılmasını sağlayacaktır.
- Araştırma görevlileri, laboratuvar çalışmalarının yürütülmesinde önemli bir rol oynamaktadır. Araştırma görevlisi sayılarının artırılması, laboratuvar personelinin iş yükünü azaltacak, araştırma kalitesini ve verimliliğini yükseltecek ve akademik gelişimlerine katkı sağlayacaktır.
- Laboratuvar personeli, laboratuvar çalışmalarının başarısında kritik bir faktördür. Laboratuvar personelinin niteliği ve sayılarının artırılması, laboratuvarların kapasitesini ve performansını artıracak, araştırma sonuçlarının güvenilirliğini ve etkisini yükseltecek ve laboratuvar ortamının kalitesini iyileştirecektir.
- Uluslararası veri tabanları, laboratuvar çalışmalarında kullanılan bilgi kaynaklarıdır. Daha fazla uluslararası veri tabanına ulaşımın sağlanması, laboratuvar çalışmalarının kapsamını ve derinliğini genişletecek, araştırma konularının güncelliğini ve yeniliğini artıracak ve uluslararası standartlara uyum sağlayacaktır.
- Aday öğrenciler, laboratuvarların gelecekteki potansiyel kullanıcılarıdır. Aday öğrenciler ile ilgili tanıtım faaliyetleri, laboratuvarların tanınırlığını ve cazibesini artıracak, öğrencilerin laboratuvarlara olan ilgisini ve motivasyonunu yükseltecek ve laboratuvarların sürdürülebilirliğine katkı sağlayacaktır.
- Akademisyenlerimizin üniversite-sanayi iş birliği projelerinde daha fazla görev alabilmesi için eğitimlerin düzenlenmesi: Üniversite-sanayi iş birliği projeleri, laboratuvarların uygulamaya yönelik araştırmalar yapmasına olanak tanınmaktadır. Akademisyenlerimizin üniversite-sanayi iş birliği projelerinde daha fazla görev alabilmesi için eğitimlerin düzenlenmesi, akademisyenlerimizin bu tür projelere katılımını kolaylaştıracak, laboratuvarların sanayi ile ilişkilerini güçlendirecek ve araştırma sonuçlarının toplumsal faydasını artıracaktır.

[Teknoloji Fakültesi Tarihçesi](#)

[Misyon Vizyon](#)

Liderlik, Yönetişim ve Kalite

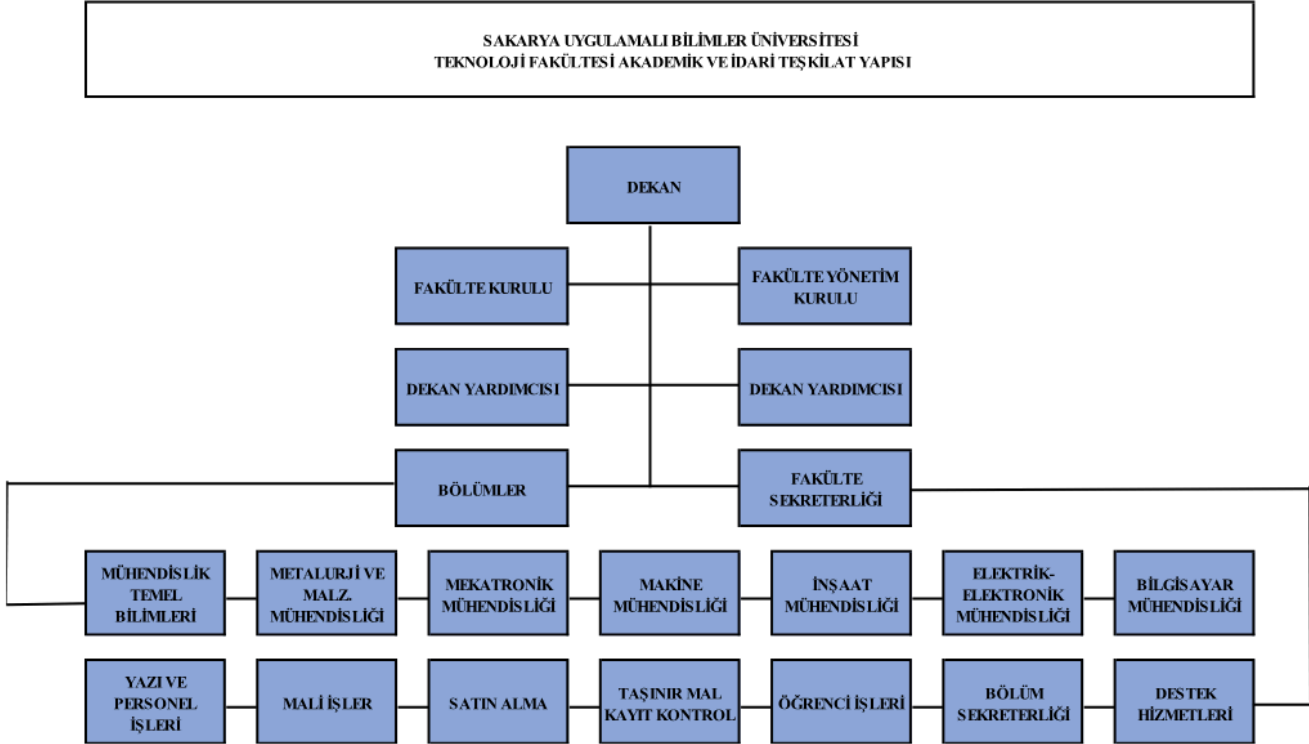
1. Liderlik ve Kalite

Fakültede yönetim modeli ve idari yapı üniversiteler için anayasal çerçevede çizilen üniversitelerin görev ve yetkileri kapsamında Yükseköğretim Kanunu'nu ile belirlenen amaç ve ilkeler doğrultusunda bir bütünlük içinde yürütülmektedir. Liderler, kurum kültürünün oluşmasına öncülük eden bir yaklaşımla hareket ederler ve iyi uygulama örneklerinin yayılmasını ve sürdürülebilirliğini sağlamak için öncü bir rol üstlenirler.

1.1. Yönetim modeli ve idari yapı

Teknoloji Fakültesi üniversitemizin en büyük fakültesidir. Fakülte birim misyonu, vizyonu ve temel değerleri ile paralel olarak paydaşların katılımı ile öğrenci ve süreç odaklı bir fakültedir. Sektör ve toplumun gerektirdiği nitelikte insan gücünü yetiştirmek ve beceriye dayalı iş gücünü desteklemek amacıyla tüm paydaşların katılımını destekleyen bir kültür oluşturma çabasıdır. Yönetim politikası “*şeffaf ve hesap verebilir bir yönetim anlayışıyla, kararlarını paydaşlarının etkin katılımı ile hassas, eleştirel düşünerek ve etik değerlere bağlı bir şekilde vermektir*”.

Teknoloji Fakültesi bilgisayar mühendisliği, elektrik elektronik mühendisliği, inşaat mühendisliği, makine mühendisliği, mekatronik mühendisliği, metalürji ve malzeme mühendisliği ve mühendislik temel bilimleri olmak üzere 7 farklı bölümden oluşmaktadır. Fakültenin yönetimi, Dekan, Dekan Yardımcıları, Fakülte Sekreteri, Fakülte Kurulu, Fakülte Yönetim Kurulu ve Bölüm Başkanları tarafından yürütülmektedir. Fakültenin yönetsel hiyerarşik yapısı Şekil 1'de gösterilmektedir.



Şekil 1: Teşkilat Şeması

Fakültemizin yönetim organları 2547 sayılı Kanun'un 16., 17. ve 18. maddeleri gereğince Dekan, Fakülte Kurulu ve Fakülte Yönetim Kurulundan oluşmaktadır. Fakülte Kurulu, dekanın başkanlığında Fakülteye bağlı bölümlerin başkanları ile varsa fakülteye bağlı enstitü ve yükseköğretim müdürlerinden ve üç yıl için fakülteye profesörlerin kendi aralarından seçecekleri üç, doçentlerin kendi aralarından seçecekleri iki, yardımcı doçentlerin kendi aralarından seçecekleri bir öğretim üyesinden oluşur. Fakülte kurulu normal olarak her yarıyıl başında ve sonunda toplanır. Dekan

gerekli gördüğü hallerde fakülte kurulunu toplantıya çağırır. Fakülte kurulu akademik bir organ olup, aşağıdaki görevleri yapar:

- Fakültenin, eğitim - öğretim, bilimsel araştırma ve yayın faaliyetleri ve bu faaliyetlerle ilgili esasları, plan, program ve eğitim-öğretim takvimini kararlaştırmak,
- Fakülte Yönetim Kuruluna üye seçmek,
- Bu kanunla verilen diğer görevleri yapmaktır.

Tablo 1 'de Fakülte Kurulu üyeleri gösterilmektedir.

Tablo 1: Fakülte Kurulu Üyeleri

Adı-Soyadı	Birimi/Görevi
Prof. Dr. Zafer TATLI	Dekan
Prof. Dr. Ahmet KOLİP	Bölüm Başkanı
Prof. Dr. İhsan PEHLİVAN	Bölüm Başkanı
Prof. Dr. Ferhat AYDIN	Bölüm Başkanı
Prof. Dr. Durmuş KARAYEL	Bölüm Başkanı
Prof. Dr. Adem DEMİR	Bölüm Başkanı
Prof. Dr. Betül USTA	Bölüm Başkanı
Doç. Dr. Süleyman UZUN	Bölüm Başkanı
Prof. Dr. Yusuf ÇAY	Öğretim Üyesi
Prof. Dr. Raşit KÖKER	Öğretim Üyesi
Prof. Dr. Zafer BARLAS	Öğretim Üyesi
Doç. Dr. Azim GÖKÇE	Öğretim Üyesi
Doç. Dr. Ömer SEÇGİN	Öğretim Üyesi
Dr. Öğr. Üyesi Harun GÜL	Öğretim Üyesi

2023 Eğitim-Öğretim Yılı Güz ve Bahar Dönemlerinde Fakülte Kurulu üyeleri tarafından 10 Fakülte Kurulu Toplantısı yapılmış olup, 13 gündem maddesi değerlendirilerek karara bağlanmıştır. **(Kanıt 1)**

Fakülte Yönetim Kurulu, Dekanın başkanlığında Fakülte Kurulunun üç yıl için seçeceği üç profesör, iki doçent ve bir yardımcı doçentten oluşur. Fakülte Yönetim Kurulu dekanın çağrısı üzerine toplanır. Yönetim kurulu gerekli gördüğü hallerde geçici çalışma grupları, eğitim-öğretim koordinatörlükleri kurabilir ve bunların görevlerini düzenler. Fakülte Yönetim Kurulu, idari faaliyetlerde Dekana yardımcı bir organ olup, aşağıdaki görevleri yapar:

- Fakülte Kurulunun kararları ile tespit ettiği esasların uygulanmasında Dekana yardım etmek,
- Fakültenin eğitim- öğretim, plan ve programları ile takvimin uygulanmasını sağlamak,
- Fakültenin yatırım, program ve bütçe tasarısını hazırlamak,
- Dekanın Fakülte yönetimi ile ilgili getireceği bütün işlerde karar almak,
- Öğrencilerin kabulü, ders intibakları ve çıkarılmaları ile eğitim- öğretim ve sınavlara ait işlemleri hakkında karar vermek,
- Bu kanunla verilen diğer görevleri yapmaktır.

Tablo 2 'de Fakülte Yönetim Kurulu üyeleri gösterilmektedir.

Tablo 2: Fakülte Yönetim Kurulu Üyeleri

Adı-Soyadı	Birimi/Görevi
Prof. Dr. Zafer TATLI	Dekan
Prof. Dr. Adem DEMİR	Öğretim Üyesi
Prof. Dr. İhsan PEHLİVAN	Öğretim Üyesi
Prof. Dr. Durmuş KARAYEL	Öğretim Üyesi
Doç. Dr. Aslan ÇOBAN	Öğretim Üyesi
Doç. Dr. İsa VURAL	Öğretim Üyesi
Dr. Öğr. Üyesi Harun GÜL	Öğretim Üyesi

2023 Eğitim-Öğretim Yılı Güz ve Bahar Dönemlerinde Fakülte Yönetim Kurulu üyeleri tarafından 54 Yönetim Kurulu Toplantısı yapılmış olup, 458 gündem maddesi değerlendirilerek karara bağlanmıştır. (**Kanıt 2**)
Teknoloji Fakültesi faaliyet ve hizmetleri göz önüne alındığında;

- Öğrenci ve eğitim odaklı,
- Personelin memnuniyetini gözetilen,
- Araştırma, geliştirmede sürdürülebilirliği hedefleyen,
- Disiplinli ve verimli çalışma anlayışını benimseyen,
- Katılımcı yönetim anlayışına sahip,
- Koordinasyon ve iletişime özen gösteren yönetim modelini benimsemektedir.

Fakülte yönetimi paydaş katılımı ile eğitim odaklı bir yaklaşım benimseyerek alınan kararlarda titizlikle hareket etmektedir. Ders ve sınav programları, yaz okulu ve staj uygulamaları gibi konular düzenli bir şekilde planlanmakta ve izlenmektedir. Öğrencilerin karşılaştığı sorunlar için öncelikle danışmanlarıyla iletişime geçmeleri önerilmekte, çözülemeyen durumlarda ise bölüm başkanlığı ve fakülte yönetimi ile iletişime geçilerek çözülmeye çalışılmaktadır. Tüm bu süreçlerde öğrencilerin mağdur olmamaları için akademik personel tarafından öğrenci ve eğitim odaklı bir bakış açısıyla kararlar alınmaktadır. Ayrıca araştırma ve geliştirme faaliyetlerini teşvik eden bir anlayış fakülte yönetimi tarafından benimsenmektedir.

Fakültemizin idari destek süreçleri kapsamında, birimlerin hizmet standartları ve envanterleri çalışmaları tamamlanmış ve web siteleri aracılığıyla paylaşılmıştır. Bu çalışmaların, birimin idari yapısı ve işleyişi ile uyumlu olduğu belirtilmiş ve süreçlerle ilgili tanımlamalar yapılmıştır. Örnek hizmet envanterleri ve standartlarına ilişkin uygulamaları içeren kanıtlara aşağıdan ulaşılabilir (**Kanıt 3, 4**).

1.2. Liderlik

Fakülte'deki bölümlerde, kalite güvencesi sistemi ve kültürünün gelişimini destekleyen etkin liderlik uygulamaları mevcuttur. Bölüm başkanları ve yardımcıları tarafından sürdürülen liderlik anlayışı ve koordinasyon kültürü, fakültenin geneline yayılmıştır. Bölüm yönetimleri, bölümün kalitesinin artırılması konusundaki sahipliği ve motivasyonu yüksektir. Fakülte yönetimi ile bölümler arasında etkin bir iletişim ağı bulunmaktadır. Tüm süreçler ve faaliyetler, bölüm başkanları ve yardımcıları tarafından organize edilerek, fakülte yönetimi ile eşgüdüm içinde çevik bir liderlik anlayışıyla yönetilmektedir.

Üniversitemiz kalite koordinatörlüğüne bağlı anket birimi tarafından her yıl Liderlik Davranışı Anketi (LİDA) yapılmakta ve sonuçları ilgililerle paylaşılmaktadır (**Kanıt 1**). Fakülte liderleri de kendileriyle paylaşılan bu sonuçları değerlendirmektedir. Anketler sonucu alınan geri bildirimlerin, lider etkililik düzeyini belirlemede ve iyileştirmelerde kullanılan bir mekanizma haline gelmesi amaçlanmıştır. Liderlik anketi analizleri liderin kendisi ile paylaşılmakta, anket sonuçlarına yönelik yapacağı iyileştirmeleri içeren aksiyon planları sistematik olarak talep edilmekte ve çeşitli toplantılarda gündem olarak ele alınmaktadır.

1.3. Kurumsal dönüşüm kapasitesi

Fakülte içinde, amaç, misyon ve hedeflere uygun olarak gerçekleştirilen değişim yönetimi uygulamaları izlenmekte ve gerekli önlemler alınmaktadır. Normal şartlarda yüz yüze eğitim veren üniversitemiz, COVID-19 tedbirleri kapsamında YÖK'ün belirlediği çerçevede, 2020 ve 2021 yıllarında belirli bir oranda uzaktan eğitime geçme kararı almıştır. 2022 yılında yüz yüze eğitime geri dönmüştür. Eğitim süreçlerinde öğrencileri ilgilendiren her türlü konu, e-posta sistemi ve bölüm ağ sayfaları aracılığıyla acil olarak bölüm öğrencileriyle paylaşılmıştır.

2023 yılı Mart ayında Rektörlük Kalite Komisyonunun düzenlemiş olduğu yükseköğretim ekosistemi içerisindeki değişimleri, küresel eğilimleri, ulusal hedefleri ve paydaş beklentilerini dikkate alarak paydaşlarımızın değerlendirmelerini paylaştığı ve gelecek planlarının tartışıldığı Kurumsal Dönüşüm Planlama Çalıştayı düzenlenmiştir. Bu çalışmaya Fakültemizden özellikle Uygulanabilir Ar-Ge (Tematik Masa) kapsamında katılan hocalarımız olmuştur. **(Kanıt 1)**.

1.4. İç kalite güvencesi mekanizmaları

Birimin iç kalite güvencesi sistemini değerlendirme ve izleme süreçleri, kalite komisyonu yapısı oluşturularak güvence altına alınmıştır. Kalite Komisyonu Organizasyon yapısı kanıtlarda verilmiştir **(Kanıt 1)**.

1.5. Kamuoyu Bilgilendirme ve Hesap Verebilirlik

Kamuoyunu bilgilendirme ilkesel olarak benimsenmiştir, hangi kanalların nasıl kullanılacağı tasarlanmıştır, erişilebilir olarak ilan edilmiştir ve tüm bilgilendirme adımları sistematik olarak atılmaktadır. İletişim kanalları olarak BYS sistemi, birim web sayfası, birim sosyal medya hesapları bulunmaktadır. Birim web sayfası doğru, güncel, ilgili ve kolayca erişilebilir bilgiyi vermektedir; bunun sağlanması için gerekli mekanizma ve birim web sayfasından ve sosyal medya hesaplarından sorumlu komisyon mevcuttur. İç ve dış hesap verme yöntemleri kurgulanmıştır ve uygulanmaktadır. Sistematiktir, ilan edilen takvim çerçevesinde gerçekleştirilir, sorumluları nettir. Kanıtlarda birimin web sayfası ve sosyal medya hesap bilgileri paylaşılmıştır. **(Kanıt 1)**.

1.1. Yönetişim modeli ve idari yapı

Olgunluk Düzeyi: 5- İçselleştirilmiş, sistematik, sürdürülebilir ve örnek gösterilebilir uygulamalar bulunmaktadır.

Kanıtlar

- [FK_Karar_Sureti.pdf](#)
- [FYK_Karar_Sureti.pdf](#)
- [Hizmet_Envanteri.pdf](#)
- [Hizmet_Standartları.pdf](#)

1.2. Liderlik

Olgunluk Düzeyi: 4- Liderlik uygulamaları ve bu uygulamaların kalite güvencesi sistemi ve kültürünün gelişimine katkısı izlenmekte ve bağlı iyileştirmeler gerçekleştirilmektedir.

Kanıtlar

- [2022 Yılı Liderlik Davranış Anketi Genel Rapor.pdf](#)

1.3. Kurumsal dönüşüm kapasitesi

Olgunluk Düzeyi: 5- İçselleştirilmiş, sistematik, sürdürülebilir ve örnek gösterilebilir uygulamalar bulunmaktadır.

Kanıtlar

- [Kurumsal Dönüşüm Planlama Çalıştayı Sonuç Bildirgesi.pdf](#)

1.4. İç kalite güvencesi mekanizmaları

Olgunluk Düzeyi: 3- İç kalite güvencesi sistemi birimin geneline yayılmış, şeffaf ve bütüncül olarak yürütülmektedir.

Kanıtlar

- [Kalite Komisyonu Listesi.pdf](#)

1.5. Kamuoyunu bilgilendirme ve hesap verebilirlik

Olgunluk Düzeyi: 4- Birimin kamuoyunu bilgilendirme ve hesap verebilirlik mekanizmaları izlenmekte ve paydaş görüşleri doğrultusunda iyileştirilmektedir.

Kanıtlar

- [TF Web Sayfası Sosyal Medya.pdf](#)

2. Misyon ve Stratejik Amaçlar

2.1.Misyon, Vizyon ve Politikalar

Birimin misyonu, vizyonu ve temeldeğerleriaşağıdaki şekildedir: **(Kanıt 1,2)**

Misyon

Evrensel nitelikte bilgiyete teknoloji üreten, araştırmacı, paylaşımcı, yenilikçi, çevreye duyarlı, özgünveestetik değerlere sahip, çağdaş bir öğretim kültürü oluşturmak ve meslekiaçıdan yetkin, takım çalışmasını seven, sanayinin gelişmesine yön veren,bilgiyibeceri ile bütünleştiren, uygulama becerisine sahip ve toplumsaldeğerlere saygılımühendisler yetiştirmektedir.

Vizyon

Eğitim-Öğretim, araştırmaveuygulama kalitesi yüksek, yerel ve ulusal boyutlarda çözümlerebileten,üniversite-sanayi iş birliğini esas alan, araştırma ve geliştirmeprojectleri ile sanayiye destekleyen, evrensel boyutta etik değerlere saygılı,toplam kaliteyönetimi ilkelerini benimsemiş, yenilikçi ve sürekli gelişen birFakülteolmaktır.

Temel Değerler

Fakültemizin bağlı olduğutemeldeğerler; Atatürk ilkelerine bağlı olmak, kanun ve yönetmeliklere uymak,biliminevrenselliğine inanmak, yenilikçi olmak, doğruluktan ve dürüstlüktentavizvermemek, kurum içinde uyum intibak ve dayanışmaya önem vermek, herkesidin,ırk, milliyet, renk, düşünce farklılığı gözetmeksizin sevmek ve saygılıolmak,sürekli mükemmelliği yakalamaya çalışmak, zamanın kıymetini bilmek,özgünaraştırmalar yapmak ve işimizi sevmektir. Bu değerler doğrultusundaFakültemiz;ulusal ve uluslararası düzeyde nitelikli eğitim-öğretim, araştırmave hizmetsunmayı; toplumsal ihtiyaçlara duyarlı, yaratıcı, eleştirel veözgündüşünebileten, mesleki ve kişisel gelişimlerine önem veren bireyleryetiştirmeyi;akademik ve idari personelinin iş doyumunu artırmayı;paydaşlarıyla işbirliği içinde olmayı; Fakülte kültürünü oluşturmayı ve yaşatmayı amaçlamaktadır.

2.2.Stratejik Amaçlar ve Hedefler

Üniversitemizstratejik amaç ve hedefleri sistematik olarak Kurumsal Performans Sistemiüzerinden takip edilmekte ve tüm birimlerimizin stratejik amaçlara ilişkin hedefleri ve performans göstergeleri ile ilgili değerlendirmeler, sistemiçerisinde yer alan stratejik plan modülünden izlenmektedir. Stratejik planın takibi ve izlenebilirliği <https://kz.subu.edu.tr/hedef> ve <https://kp.subu.edu.tr/> sistemleri üzerinden yapılmaktadır.

Stratejik Plan kapsamında üniversite tarafından belirlenen 5 ana stratejik amaca yönelik hedefler ve faaliyetler birim bazında 2020-2024 yılları için 5 yıllık planlanmıştır. Stratejik plana ait birim özelinde belirlenen performans sonuçlarına ilişkin tüm akademik birimlerin yöneticileri tarafından birim performans değerlendirmeleri sistematik olarak biten yılın takibinde senato toplantısında gündeme alınmakta ve birim performans sunuları üzerinden değerlendirilmektedir.

Tüm süreçlerde kullanılan bilgi yönetim sistemleri için revizyon, entegrasyon ve iyileştirme çalışmaları halen devam etmektedir. Birimin örnek hedefleri kanıtlarda verilmiştir **(Kanıt 1)**

2.3. Performans yönetimi

Fakültemizde araştırma faaliyetleri öğretim elemanlarının hazırladığı yıllık faaliyet raporları ile izlenmekte ve Fakülte Akademik Kurulu tarafından değerlendirilmektedir. Araştırma performanslarının ölçümünde sanayi işbirlikleri, ulusal ve uluslararası projeler ve bunlara bağlı yayınlar raporlara yansıtılmakta ve yıllık gelişim analiz edilmektedir. Her akademik yıl sonunda Fakültemizin idari ve akademik faaliyetlerini içeren bir faaliyet raporu hazırlanmakta, geçen yılın hedefleri

ile gerçekleştirenler karşılaştırılmakta ve gelecek yılın planlaması yapılmaktadır. Her yıl hazırlanan faaliyet raporu ile bölümlerin ilgili bilgileri toplanmakta ve Yönetim Kurulu tarafından incelenmektedir. Ayrıca <https://kz.subu.edu.tr/hedef> ve <https://kp.subu.edu.tr> sistemi üzerinden akademik performans hedefleri ve çıktıları takip edilmektedir (**Kanıt 1**).

2.1. Misyon, vizyon ve politikalar

Olgunluk Düzeyi: 5- İçselleştirilmiş, sistematik, sürdürülebilir ve örnek gösterilebilir uygulamalar bulunmaktadır.

Kanıtlar

- [2023 Faaliyet Raporu.pdf](#)
- [Vizyon Misyon.pdf](#)

2.2. Stratejik amaç ve hedefler

Olgunluk Düzeyi: 4- Birim uyguladığı stratejik planı izlemekte ve ilgili paydaşlarla birlikte değerlendirerek gelecek planlarına yansıtılmaktadır.

Kanıtlar

- [2023 TF Performans Değerleri.pdf](#)

2.3. Performans yönetimi

Olgunluk Düzeyi: 5- İçselleştirilmiş, sistematik, sürdürülebilir ve örnek gösterilebilir uygulamalar bulunmaktadır.

Kanıtlar

- [Performans Sistemleri.pdf](#)

3. Yönetim Sistemleri

3.1. Bilgi Yönetim Sistemi (BYS)

Bilgi Yönetim Sistemi (BYS), tüm üniversite genelinde olduğu gibi fakültemizde de lisans öğrencilerinin ve personelin sistem üzerinden aldıkları hizmetler ve işleyiş ile ilgili bilgilere daha hızlı ulaşabilmeleri, derse yazılımaları ve ders bilgilerine ulaşmalarını, danışma-öğrenci arasındaki koordinasyonu sağlamaya yönelik otomasyon sistemidir (**Kanıt 1**). Ayrıca idari ve akademik süreçlerin koordinasyonunu sağlamaktadır. İçerisinde Akademik Personel Bilgi Sistemi, Bilgi Yönetim Sistemi, Birim Yönetim Sistemi, Eğitim Bilgi Sistemi, Harç Yönetim Sistemi, Öğrenci Bilgi Sistemi, Öğrenci İşleri Bilgi Sistemi, Plan Yönetim Sistemi, Web Servisleri Yönetim Bilgi Sistemi gibi modüllerini barındırmaktadır. Buradan ilgili personel ve öğrenciler kendileri ile ilgili süreçlere ulaşabilmekte ve yürütebilmektedir.

3.2. İnsan Kaynakları Yönetimi

İnsan kaynakları yönetimine ilişkin kurallar ve süreçler bulunmaktadır. Şeffaf şekilde yürütülen bu süreçler fakültede herkes tarafından bilinmektedir. Eğitim ve liyakat öncelikli kriter olup, yetkinliklerin artırılması temel hedefdir.

Üniversitenin misyonu, vizyonu, değerleri ve stratejik hedefleriyle ilişkili olarak yetkin insan gücünü kurumumuza kazandırmayı ve ulusal ve uluslararası alanda çalışmak için tercih edilen bir üniversite olmayı hedeflemektedir. Çağın ve toplumun gerektirdiği nitelikte insan gücünü yetiştirerek, bilgiye, beceriye dayalı işgücü ortamına uygun bakış açısını yansıtan, tüm çalışanların ekip çalışması ile katılımını destekleyen, çalışanların gelişimlerini takip ederek performans değerlendirme, terfi, yetkilendirme, kişisel takdir-tanımaya uygulamalarını hayata geçiren, eğitim-araştırmanın yanı sıra toplumsal duyarlıklar konusunda hassas, eleştirel, etik değerlere bağlı insan kaynağı istihdamına önem veren bir

üniversite olmaktır. Buna paralel olarak geliştirilen fakülte vizyon ve misyonuna göre de üniversiteye uyum içinde bir süreç gerçekleştirilmektedir.

Çalışan (akademik-idari) memnuniyet, şikâyet ve önerilerini belirlemek ve izlemek amacıyla geliştirilmiş olan yöntem ve mekanizmalar uygulanmakta ve sonuçları değerlendirilerek iyileştirilmektedir. Kalite koordinatörlüğü anket birimi tarafından Çalışan (akademik-idari) memnuniyet anketi yapılmakta ve sonuçlar yöneticilerle paylaşılmaktadır. Sonuçlar birim kalite komisyonu tarafından değerlendirilmektedir. Birim personeline takdir mekanizmaları kapsamında teşekkür yazısı verilmekte ve sözlü olarak da tebrik edilmektedir.

Aşağıdaki tablolarda da Enstitü insan kaynaklarına yönelik tablolar paylaşılmıştır ve 2023 Birim faaliyet raporunda da bulunmaktadır.

Tablo 4: Akademik Personel

UNVAN	Kadroların İstihdam Şekline Göre					
	2021	2022	2023	2021	2022	2023
	Tam Zamanlı	Tam Zamanlı	Tam Zamanlı	Yarı Zamanlı	Yarı Zamanlı	Yarı Zamanlı
Profesör	31	31	39	-	-	-
Doçent	28	31	28	-	-	-
Dr. Öğr. Üyesi	40	41	41	-	-	-
Öğr. Gör.	-	-	-	-	-	-
Arş. Gör.	34	38	32	-	-	-
TOPLAM	133	143	140			

Tablo 5: İdari Personel

	Dolu			Boş			Toplam		
	2021	2022	2023	2021	2022	2023	2021	2022	2023
Genel İdari Hizmetler	13	15	15				13	15	15
Sağlık Hizmetleri Sınıfı	-	-	-	-	-	-	-	-	-
Teknik Hizmetleri Sınıfı	8	8	8	-	-	-	8	8	8
Eğitim ve Öğretim Hizmetleri Sınıfı	-	-	-	-	-	-	-	-	-
Avukatlık Hizmetleri Sınıfı	-	-	-	-	-	-	-	-	-
Din Hizmetleri Sınıfı	-	-	-	-	-	-	-	-	-
Yardımcı Hizmetler Sınıfı	11	11	11	-	-	-	11	11	11
TOPLAM	32	34	34				32	34	34

3.3. Finansal Yönetim

Fakültemiz bütçesi ile ilgili 4734 sayılı kanunun ilgili maddelerince işlem yapılmaktadır. Mali denetimimiz, Üniversitemiz Strateji Geliştirme Dairesi Başkanlığınca takip edilerek, talimatları doğrultusunda ilgili işlemler yapılmaktadır. Fakülte içi ve dışı mali denetim raporlarında yapılan tespit ve değerlendirmeler ile bunlara karşı alınan veya alınacak önlemler ve yapılacak işlemlerle ilgili 5018 Sayılı yasa gereği harcama yapılmakta olup, yasalara uygun şekilde hareket edilmektedir.

5018 sayılı Kamu Mali Yönetim ve Kontrol Kanunu ve 4734 sayılı Kamu İhale Kanunu kapsamında, gelecek yıllar için planlanan bütçeler, bir önceki yılın harcanan bütçesi üzerine, %10 artış yapılarak, hazırlanır ve onay için Rektörlük Makamına sunulmaktadır.

3.4. Süreç yönetimi

Fakültemizde akademik ve idari anlamda yürütülen tüm süreçler Süreç el kitabında ve kullanılan sistemde tüm ana süreçler ve alt süreçler şeklinde tanımlıdır. Süreçlerdeki sorumlular, iş akışı, yönetim, sahiplenme yazılıdır. Süreç Yönetimi kapsamında Performans göstergeleri belirlenmiş her bir süreç ve alt sürece ait akış şemaları uygulanmakta, fakülte idari personelleri ve bölümler tarafından işletilmektedir.

Fakültemizde öğrenciler ve eğitim öğretimle ilgili tüm genel süreçler Lisans Eğitim-Öğretim ve Sınav Yönetmeliği, Lisans Düzeyindeki Programlar Arasındaki Çift Ana ve Yan Dal Programı Yönergesi, Lisans Programları Yatay Geçiş Yönergesi, Yaz Okulu Yönergesi vb. göre yürütülmektedir. Öğrencilerle ilgili gerekli süreçler Fakülte Yönetim Kurulu'nda görüşülerek karara bağlanmaktadır. **(Kanıt 1)**.

Fakültemize yürütülen işyeri mesleki eğitim ve staj uygulaması "SUBÜ Teknoloji Fakültesi İşletmede Mesleki Eğitim ve Staj Yönergesi" ile yürütülmektedir. **(Kanıt 2)**.

3.1. Bilgi yönetim sistemi

Olgunluk Düzeyi: 4- Birimde entegre bilgi yönetim sistemi izlenmekte ve iyileştirilmektedir.

Kanıtlar

- [Bilgi Yönetim Sistemi.pdf](#)

3.2. İnsan kaynakları yönetimi

Olgunluk Düzeyi: 3- Birimin genelinde insan kaynakları yönetimi doğrultusunda uygulamalar tanımlı süreçlere uygun bir biçimde yürütülmektedir.

Kanıtlar

3.3. Finansal yönetim

Olgunluk Düzeyi: 3- Birimin genelinde finansal kaynakların yönetime ilişkin uygulamalar tanımlı süreçlere uygun biçimde yürütülmektedir.

Kanıtlar

3.4. Süreç yönetimi

Olgunluk Düzeyi: 4- Birimde süreç yönetimi mekanizmaları izlenmekte ve ilgili paydaşlarla değerlendirilerek iyileştirilmektedir.

Kanıtlar

- [Mevzuatlar.pdf](#)
- [KYS.YNG_022_0 TEKNOLOJİ FAKÜLTESİ İŞLETMEDE MESLEKİ EĞİTİM VE STAJ YÖNERGESİ.pdf](#)

4. Paydaş Katılımı

4.1. İç ve dış paydaş katılımı

Fakültemizde yılda bir kez sanayiden önemli kişilerin yer aldığı Danışma Kurulu Toplantısı düzenlenmektedir. **(Kanıt 1)**. Bu toplantıda, Fakültemizin eğitim-öğretim ve araştırma faaliyetleri ile sanayinin ihtiyaçları arasındaki uyumun artırılması için görüş alışverişinde bulunulmuştur. Dış paydaşlarımızın hocalarımızı sanayide daha fazla olmasını beklediklerinden bahsedilmiştir. Sanayi ile akademi arasındaki iş birliği ve iletişimi güçlendirmek için daha fazla bir araya gelineceği, tez çalışmalarında hocalarımızın sanayi ortaklarını dahil etmesinin hem öğrencilerin hem de şirketlerin faydasına olacağı vurgulanmıştır. Üniversite ortamında üretilen bilimin sanayiye entegre olamaması durumunda tam bir ilerleme sağlanamayacağı, bunun için üzerimize düşen sorumlulukların yerine getirilmesi gerektiğinin altı çizilmiştir.

Sistematik olarak gerçekleştirilen paydaş toplantılarına ek olarak, her yıl memnuniyet anketleri yapılmakta ve sonuçları değerlendirilmektedir (**Kanıt 2**).

4.2. Öğrenci geri bildirimleri

Belirli aralıklarla yapılan sektör-öğrenci buluşmaları, öğrencilerden doğrudan geri bildirim alınması ve kalite kültürünün oluşmasına önemli oranda katkı sağlamaktadır. Üniversitemizde öğrenci geri bildirimleri, memnuniyet anketleri, öğrenci görüşmeleri, öneri şikayet, istek veya ilgili taleplerini iletebilecekleri "SUBÜ'YE SOR" mekanizması üzerinden alınmaktadır (**Kanıt 1**). SUBÜ, öğrencilere yönelik +1 Uygulamalı Eğitim Süreci Anketleri ve Uzaktan Eğitim Süreci ile ilgili anketler ve sunulan hizmetler ile ilgili anketler uygulanmaktadır. Anket sonuçları birim bazlı paylaşılmış akabinde sonuçlara istinaden yapılan ve yapılacak olan iyileştirmeler değerlendirilmektedir.

4.3. Mezun ilişkileri yönetimi

Mezun ilişkileri fakültede MÜDEK kapsamında takip edilmektedir. MÜDEK kapsamında bölümlerin özdeğerlendirme raporlarında mezun anketleri bulunmaktadır. Buna ek olarak, Kalite Koordinatörlüğü anket birimi tarafından yapılan mezun memnuniyet anketlerine yönelik sonuçlar birim ile paylaşmakta ve değerlendirilmektedir. (**Kanıt 1**).

4.1. İç ve dış paydaş katılımı

Olgunluk Düzeyi: 4- Paydaş katılım mekanizmalarının işleyişi izlenmekte ve bağlı iyileştirmeler gerçekleştirilmektedir.

Kanıtlar

- [Danışma_Kurullari.pdf](#)
- [2022-2023 BAHAR DÖNEMİ ÖĞRENCİ MEMNUNİYET ANKETİ.pdf](#)

4.2. Öğrenci geri bildirimleri

Olgunluk Düzeyi: 4- Tüm programlarda öğrenci geri bildirimlerinin alınmasına ilişkin uygulamalar izlenmekte ve öğrenci katılımına dayalı biçimde iyileştirilmektedir. Geri bildirim sonuçları karar alma süreçlerine yansıtılmaktadır.

Kanıtlar

- [SubuyeSor.pdf](#)

4.3. Mezun ilişkileri yönetimi

Olgunluk Düzeyi: 4- Mezun izleme sistemi uygulamaları izlenmekte ve ihtiyaçlar doğrultusunda programlarda güncellemeler yapılmaktadır.

Kanıtlar

- [Mezun Memnuniyeti Anketi Analiz Raporu.pdf](#)

5. Uluslararasılaşma

5.1. Uluslararasılaşma süreçlerinin yönetimi

Teknoloji Fakültesi, uluslararasılaşma kapsamında temel süreçlerini yürütmektedir. Stratejik ilkelere ve ilgili hedeflere dayanan bu stratejiler, uluslararası faaliyetlerin çeşitliliği içinde temel yönergelerle uyumu sağlayan ve belirli özelliklere vurgu yapan bir önlemler bütünüdür. Eğitim birimlerinin sorumluluk alanları ile organizasyon şemaları tanımlanmıştır.

5.2. Uluslararasılaşma kaynakları

SUBÜ öğrenci ve akademik personel değişim programlarının etkin kullanılması, ortak projelerin gerçekleştirilmesi ve yakın akademik işbirliklerinin geliştirilmesi amacıyla yurt dışı üniversiteler ve eğitim kurumlarıyla üst yönetim tarafından ziyaretler ve sürekli görüşmeler yapılmaktadır. Erasmus Değişim Programı, Mevlana Değişim Programı ve

Farabi Değişim Programı kapsamında farklı üniversiteler ile ikili protokol çerçevesinde işbirliği gerçekleştirilmiştir (**Kanıt 1**).

5.3. Uluslararasılaşma performansı

Teknoloji Fakültesi, Türkiye İş Kurumu, Türkiye Küçük ve Orta Ölçekli İşletmeleri Geliştirme Kurumu, Türkiye Bilimsel ve Teknolojik Araştırma Kurumu(TÜBİTAK), Sakarya Ticaret ve Sanayi Odası (SATSO) gibi kamu ve özel kuruluşlarla güçlü bir işbirliğine sahiptir. SUBÜ, öğrencileri için nitelikli staj fırsatları sağlamayı hedef edinmekle birlikte işletmelerle bağlarını geliştirmeyi planlamaktadır. Öğrencilerimiz, sadece Türkiye'de değil, AB ve AB dışı ülkelerde bulunan bir şirkette de mezun olmadan önce staj yapabilmekte; özellikle +1 Uygulamalı Eğitim modelimiz ile mezun olduktan sonra da iş fırsatları ile karşılaşmaktadırlar.

Buna ek olarak Fakültede MÜDEK Akreditasyonu bulunmaktadır. MÜDEK Akreditasyonu, mühendislik eğitimimizin kalitesini uluslararası standartlara göre belgeleyen bir değerlendirme sürecidir. Bu süreçte, eğitim programımızın öğrenci kazanımları, öğrenme çıktıları, ölçme ve değerlendirme yöntemleri, akademik ve idari personelin niteliği, fiziksel kaynaklar, paydaş geri bildirimleri gibi birçok kriter incelenmektedir. MÜDEK Akreditasyonu sayesinde, mezunlarımızın yurt içi ve yurt dışında tanınırlığı ve istihdam edilebilirliği artmaktadır (**Kanıt 1**).

Fakültede yabancı uyruklu öğretim elemanları olarak görev yapmaktadır. Fakültemiz uluslararasılaşma konusunda yabancı uyruklu öğrencilerin kültürel adaptasyonu ve işlemlerinde hassasiyetle davranıp özellikle süreç içerisinde sayıca fazla olan söz konusu öğrencilerimiz ile birebir ilgilenmek üzere organizasyonel yapısını kurgulamıştır (**Kanıt 2**).

5.1. Uluslararasılaşma süreçlerinin yönetimi

Olgunluk Düzeyi: 4- Uluslararasılaşma süreçlerinin yönetsel ve organizasyonel yapılanması izlenmekte ve iyileştirilmektedir.

Kanıtlar

5.2. Uluslararasılaşma kaynakları

Olgunluk Düzeyi: 4- Birimde uluslararasılaşma kaynaklarının dağılımı izlenmekte ve iyileştirilmektedir.

Kanıtlar

- [İş Birlikleri.pdf](#)

5.3. Uluslararasılaşma performansı

Olgunluk Düzeyi: 5- İçselleştirilmiş, sistematik, sürdürülebilir ve örnek gösterilebilir uygulamalar bulunmaktadır.

Kanıtlar

- [MUDEK.pdf](#)
- [Yabancı Uyruklu Öğrenci Öğretim Uyeleri.pdf](#)

Eğitim ve Öğretim

1. Program Tasarımı, Değerlendirmesi ve Güncellenmesi

1.1. Program Tasarımı ve Onayı

Fakültemizde programların tasarımı ve onayı eğitim politikamız doğrultusunda belirlenen usul ve esaslara göre yürütülmektedir. Fakültemizde uzaktan/karma eğitim süreçleri ile ilgili olarak yönergeler mevcuttur. Birimde eğitim-öğretim faaliyetleri periyodik toplantılarla, tüm paydaşlarından (birim danışma kurulları) aldığı geri bildirimler doğrultusunda bölüm koordinatörlükleri ve bölüm kurul toplantıları aracılığı ile ders planlarını tasarlamakta ve

güncellenmektedir. Program tasarımı sürecine ilişkin danışma kurulları ve diğer araçlarla alınan geri bildirimler ile ilgili örnek kanıtlar kısmında sunulmaktadır. Üniversitemiz eğitim ve öğretim süreçlerinin yönetimi süreçlerle yönetim modelimiz gereği eğitim ve öğretimden sorumlu rektör yardımcısı ve akademik birimlerde dekan/müdür/dekan ve müdür yrd/bölüm başkanları ve ilgili komisyonlar tarafından üst yönetimin koordinasyonunda yürütülmektedir. Tüm programların ders kazanımları ile program çıktılarının eşleştirilmesine ilişkin uygulamalar, sistematik olarak izlenmekte ve paydaşlardan alınan geri bildirimler doğrultusunda değerlendirilmektedir. **(Kanıt 1, 2).**

1.2. Program Ders Dağılım Dengesi

Program ve derslerin amaçları, içeriği ve öğrenim çıktıları ilgili dokümanlar ve kaynaklarla desteklenmek suretiyle geliştirilen Eğitim Bilgi Sistemi (EBS) ve Bilgi Yönetim Sistemi (BYS) üzerinden yönetilmektedir. **(Kanıt 1).** Ders bilgi paketlerimiz akreditasyon ölçütleri de dikkate alınarak hazırlanmaktadır. Akreditasyon sürecinde olan her bir akademik birim dekanı ile ilgili özel çalışma grupları kurulmakta ve birimlerimizde akreditasyon süreçlerine teşvik ve katılım sağlanmaktadır.

Lisans eğitim programları için zorunlu ve seçmeli ders havuzlarının yanı sıra üniversite ortak seçmeli dersleri tanımlanmış olup öğrencilere farklı disiplinlerden ders seçme imkanı tanınmakta ve tüm birimlerde uygulanmaktadır. Ayrıca uzaktan eğitime geçiş sürecinden önce Yükseköğretim Kurumlarında dijital dönüşüme uygun ders çeşitliliğinin artırılmasına yönelik Endüstri 4.0 (Dijitalleşme ile ilgili dersler vb.) dersleri tanımlanmış ve ders çeşitliliği artırılmıştır. Bölüm bazlı esneklik uygulamalarına örnek teşkil edecek çeşitlilikte dersler ile eğitim-öğretim süreçleri dijitalleşmeye uygun şekilde iyileştirilmiştir. Tüm seviyelerde derslerin iş yükü kredileri tanımlanmış olup EBS üzerinden iç ve dış paydaşlarla paylaşılmaktadır. Öğrencilerin iş yüküne dayalı ders tasarımları yapılmakta ve ders iş yükleri ile ilgili öğrencilerin görüşü sistematik olarak her yarıyıl sonu gerçekleştirilen Ders Değerlendirme Anketlerinde ilgili ifadeler kapsamında alınmaktadır. **(Kanıt 2).**

1.3. Ders Kazanımlarının Program Çıktılarıyla Uyumu

Ders bilgi paketleri oluşturulurken öğrenme çıktılarının ve gerekli öğretim süreçlerinin yapılandırılmasında bölüm/program düzeyinde yeterliliklerin hangi eylemlerle kazandırılabilceği belirlenmiştir. Her bir dersin tanımlı koordinatörü, dersin kategorisi, amacı, içeriği, dersin öğrenme çıktıları ve bu çıktıların öğretim ve ölçme yöntemleri ile olan ilişkisi mevcut olup dersin program çıktısına katkı düzeyini gösteren bilgiler ders bilgi paketlerinde tanımlıdır. Her yıl haziran ayı boyunca sistem açılmakta olup bu zaman zarfında öğretim elemanları tarafından ilgili bilgi girişleri tamamlanmaktadır. Her öğretim yılının başında ders içeriklerinin BYS’de girişinin uygun olduğuna dair Senato’da karar alınarak dersin içeriği ve değerlendirilmesi kayıt altına alınmaktadır. BYS’de görülen değerlendirme sistemi Senato’da kabul edilmiş olmaktadır. Örgün eğitimde yapılan bu uygulama, uzaktan eğitim süreci için de geçerlidir. **(Kanıt 1).**

1.4. Öğrenci İş Yüküne Dayalı Ders Tasarımı

Üniversitemizde programların ders dağılımına ilişkin ilke, kural ve yöntemler tanımlıdır. Öğretim programı (müfredat) yapısı zorunlu-seçmeli ders, alan-alan dışı ders dengesini gözetmekte, kültürel derinlik ve farklı disiplinleri tanıma imkânı verecek niteliinde dizayn edilmiş olup zorunlu dersler dışında disiplinlerarası üniversite ortak dersleri, Endüstri 4.0 dersleri gibi havuzlar oluşturularak öğrencilerin seçimine sunulmuştur. Ders sayısı ve haftalık ders saati öğrencinin akademik olmayan etkinliklere de zaman ayırabileceği şekilde düzenlenmiştir. Bu kapsamda akademik birimlerin tamamında haftanın bir günü (Çarşamba günleri) ders dışı etkinliklere zaman ayırabilmeleri için ders saati olarak boş bir zaman dilimi belirlenmiştir. Öğrencilerin bu zaman dilimini değerlendirebilmeleri için her çarşamba resmi YouTube kanalımız üzerinden canlı olarak "SUBÜ Konuşmaları" gerçekleştirilmektedir. SUBÜ Konuşmaları etkinliğine bir dönem boyunca katılıp başarılı olmuş olan öğrencilerimizin transkriptlerine "SUBÜ Konuşmaları" lisans ve önlisans gruplarında güz yarıyılında "Akademik Çalışmalar I", baharyarıyılında "Akademik Çalışmalar II" şeklinde aktarılmıştır. İki dönem boyunca katılıp başarılı olmuş öğrencilerimizin transkriptine "Akademik Çalışmalar" şeklinde işlenmektedir. "Akademik Çalışmalar I" ve "Akademik Çalışmalar II" dersleri 2 AKTS’ye karşılık gelirken, "Akademik Çalışmalar" dersi yapılacak intibakla 5 AKTS’lik bir üniversite ortak seçmeli dersine karşılık gelmektedir. **(Kanıt 1,2).**

1.5. Programların İzlenmesi ve Güncellenmesi

Her program ve ders için (örgün, uzaktan, karma, açıktan) program amaçlarının ve öğrenme çıktılarının izlenmesi planlandığı şekilde gerçekleştirilmektedir. Bu sürecin isleyişi ve sonuçları paydaşlarla birlikte değerlendirilmektedir. Eğitim ve öğretim ile ilgili istatistikî göstergeler (her yarıyıl açılan dersler, öğrenci sayıları, başarı durumları, geri beslemesonauçları, ders çeşitliliği, lab uygulama, lisans/lisansüstü dengeleri, ilişkikesme sayıları/nedenleri, vb) periyodik ve sistematik şekilde izlenmekte, tartışılmakta, değerlendirilmekte, karşılaştırılmakta ve kaliteli eğitim yönündeki

gelişim sürdürülmektedir. Program akreditasyonu planlaması, teşviki ve uygulaması vardır; birimin akreditasyon stratejisi belirtilmiş ve sonuçları tartışılmıştır. Akreditasyonun getirileri, iç kalite güvence sistemine katkısı değerlendirilmektedir. **(Kanıt 1,2).**

1.6. Eğitim-Öğretim Süreçlerinin Yönetimi

Üst yönetimin koordinasyonunda ilgili rektör yardımcısı ve Eğitim-Öğretim Komisyonu başkanlığında akademik takvime göre yürütülmektedir. Tüm birimlerde bölüm başkanı ve ders koordinatörleri tarafından yönetilen süreç, periyodik olarak her yıl haziran ayında BYS ve EBS üzerinden ders/program güncellemeleri yapılarak yönetilmektedir. Birimin misyon, vizyon ve hedefleri doğrultusunda programlarını güncellemek üzere yıllık izleme takvimi, program çıktılarının ulaşma düzeyinin fakülte gündemine alınması, program başarı düzeylerinin izlenmesi gibi mekanizmalar ile belirli periyotlarla iç ve dış paydaşlardan gelen görüşlere göre ders içerikleri, eklenecek veya çıkarılacak dersler, program eğitim amaçları, öğrenme çıktıları güncellemeleri yapılmaktadır. EBS modülü üzerinden yıllara göre tüm bilgilere ulaşılmaktadır. Ayrıca Akademik Takvim de "Eğitim ve Öğretim Süreçlerinin Yönetimi" sürecinin bir parçasıdır. **(Kanıt 1,2).**

1.1. Programların tasarımı ve onayı

Olgunluk Düzeyi: 3- Tanımlı süreçler doğrultusunda; Birimin genelinde, tasarımı ve onayı gerçekleşen programlar, programların amaç ve öğrenme çıktılarına uygun olarak yürütülmektedir.

Kanıtlar

- [İŞ AKIŞ ŞEMALARI.pdf](#)
- [Süreç Yönetimi El Kitabı_0.pdf](#)

1.2. Programın ders dağılım dengesi

Olgunluk Düzeyi: 4- Programlarda ders dağılım dengesi izlenmekte ve iyileştirilmektedir.

Kanıtlar

- [egitim_bilgi_sistemi.pdf](#)
- [ORNEK_DERS_PROGRAMI.pdf](#)

1.3. Ders kazanımlarının program çıktılarıyla uyumu

Olgunluk Düzeyi: 5- İçselleştirilmiş, sistematik, sürdürülebilir ve örnek gösterilebilir uygulamalar bulunmaktadır.

Kanıtlar

- [Örnek_Ders_Bilgisi_Program_Çıktıları.pdf](#)

1.4. Öğrenci iş yüküne dayalı ders tasarımı

Olgunluk Düzeyi: 5- İçselleştirilmiş, sistematik, sürdürülebilir ve örnek gösterilebilir uygulamalar bulunmaktadır.

Kanıtlar

- [SUBÜ_Konuşmaları.pdf](#)
- [AKTS İş Yükü Orneği.pdf](#)

1.5. Programların izlenmesi ve güncellenmesi

Olgunluk Düzeyi: 4- Program çıktıları bu mekanizmalar ile izlenmekte ve ilgili paydaşların görüşleri de alınarak güncellenmektedir.

Kanıtlar

- [Ders Guncelleme Tutanak Ornek.pdf](#)
- [7+1 Öğrenci Memnuniyet Anketi 2022.pdf](#)

1.6. Eğitim ve öğretim süreçlerinin yönetimi

Olgunluk Düzeyi: 4- Birimde eğitim ve öğretim yönetim sistemine ilişkin uygulamalar izlenmekte ve izlem sonuçlarına göre iyileştirme yapılmaktadır.

Kanıtlar

- [Lisans ve Ön Lisans Eğitim-Öğretim ve Sınav Yönergesi.pdf](#)
- [Akademik Takvim 2023-2024 GÜNCELLEME-28.08.2023.pdf](#)

2. Programların Yürütülmesi (Öğrenci Merkezli Öğrenme, Öğretme ve Değerlendirme)

2.1. Öğretim Yöntem ve Teknikleri

Fakültede öğrencilerin kabulü ile ilgili tüm süreçler yönetmelikler, yönergeler, Senato usul ve esaslarına göre uygulanmaktadır. Öğrenci kabulüne yönelik tüm süreçler açık ve şeffaf bir biçimde yürütülmektedir. Kurumun merkezi yerleştirme ile gelen öğrenci grupları dışında kalan öğrenci kabullerinde uyguladığı kriterler yönetmelik, yönergeler ve Senato esasları çerçevesinde belirlenmiştir.

Birimimiz yeterliliklerin onayı, mezuniyet koşulları, mezuniyet karar süreçleri açık, anlaşılır, kapsamlı ve tutarlı şekilde tanımlanmış ve duyurulmuştur. Öğrencilerinin araştırma süreçlerine katılımı müfredat, yöntem ve yaklaşımlarla desteklenmektedir. Tüm bu süreçlerin uygulanması, kontrol edilmesi ve gereken önlemlerin alınması sistematik olarak değerlendirilmektedir. Öğretim yöntemi öğrenciyi aktif hale getiren ve etkileşimli öğrenme odaklıdır. Tüm eğitim türleri içerisinde (örgün, uzaktan, karma) o eğitim türünün doğasına uygun; öğrenci merkezli, yetkinlik temelli, süreç ve performans odaklı disiplinlerarası, bütüncü, vaka/uygulama temelinde öğrenmeyi önceleyen yaklaşımlara yer verilir. Bilgi aktarımından çok derin öğrenmeye, öğrenci ilgi, motivasyon ve bağlılığına odaklanılmıştır. **(Kanıt 1)**

2.2. Ölçme ve Değerlendirme

Ölçme ve değerlendirmenin sürekliliği çoklu sınav olanakları ve bazıları süreç odaklı(formatif) ödev, proje, portfolyo gibi yöntemlerle sağlanmaktadır. Ders kazanımlarına ve eğitim türlerine (örgün, uzaktan, karma) uygun sınav yöntemleri planlamakta ve uygulanmaktadır. Sınav uygulama ve güvenliği (örgün/çevrimiçi sınavlar, dezavantajlı gruplara yönelik sınavlar) mekanizmaları bulunmaktadır. Birim, ölçme değerlendirme yaklaşım ve olanaklarını öğrenci-öğretim elemanı geri bildirimine dayalı biçimde iyileştirmektedir. Bu iyileştirmelerin duyurulması, uygulanması, kontrolü, hedeflerle uyumu ve alınan önlemler irdelenmektedir. **(Kanıt 1)**

2.3. Öğrenci Kabulü Önceki Öğrenmenin Tanımlanması ve Kredilendirilmesi

Öğrenci kabulüne ilişkin kurallar ilgili yönetmeliklerle sağlanmaktadır. YÖK tarafından belirlenmiş kontenjanlar doğrultusunda ÖSYM ile öğrenci yerleştirme yapılmaktadır. Bunun dışında YÖS ile gelen yabancı öğrenciler de mevcuttur. Diploma sertifika gibi belge talepleri titizlikle takip edilmektedir ve süreçler şeffaf olarak yürütülmektedir. Aşağıdaki tablolarda öğrenci sayıları ve yabancı uyruklu öğrenci istatistikleri hakkında tablolar paylaşılmıştır. SUBÜ'de örgün eğitim süreçlerinde olduğu gibi örgün, uzaktan, açık ya da diğer yollarla elde edilen yeterliliklerin tanınmasına ilişkin önceki öğrenmelerin tanınmasında 15 AKTS'ye kadar öğrencinin belgelendirdiği alan ile ilgili sınava girmesini ve başarılı olduğu durumda o dersten muaf sayılacağı uygulamalar mevcuttur. **(Kanıt 1,2)**

2.4. Yeterliliklerin Sertifikalandırılması ve Diploma

Yeterliliklerin onayı, mezuniyet koşulları, mezuniyet karar süreçleri açık, anlaşılır, kapsamlı ve tutarlı şekilde tanımlanmış ve kamuoyu ile paylaşılmıştır. Sertifikalandırma ve diploma işlemleri bu tanımlı sürece uygun olarak yürütülmekte, izlenmekte ve gerekli önlemler alınmaktadır. **(Kanıt 1,2)**. Toplam 2023 yılında 557 lisans mezunu verilmiştir.

2.1. Öğretim yöntem ve teknikleri

Olgunluk Düzeyi: 4- Öğrenci merkezli uygulamalar izlenmekte ve ilgili iç paydaşların katılımıyla iyileştirilmektedir.

Kanıtlar

- [Etkinlikler.pdf](#)

2.2. Ölçme ve değerlendirme

Olgunluk Düzeyi: 4- Öğrenci merkezli ölçme ve değerlendirme uygulamaları izlenmekte ve ilgili iç paydaşların katılımıyla iyileştirilmektedir.

Kanıtlar

- [Olcme_Degerlendirme_Ornegi.pdf](#)

2.3. Öğrenci kabulü, önceki öğrenmenin tanınması ve kredilendirilmesi

Olgunluk Düzeyi: 4- Öğrenci kabulü, önceki öğrenmenin tanınması ve kredilendirilmesine ilişkin süreçler izlenmekte, iyileştirilmekte ve güncellemeler ilan edilmektedir.

Kanıtlar

- [Önlisans ve Lisans Yurt Dışından Öğrenci Kabulü Yönergesi.pdf](#)
- [Önceki Öğrenimlerin Tanınması Senato Esasları.pdf](#)

2.4. Yeterliliklerin sertifikalandırılması ve diploma

Olgunluk Düzeyi: 4- Uygulamalar izlenmekte ve tanımlı süreçler iyileştirilmektedir.

Kanıtlar

- [Diploma, Mezuniyet Belgesi ile Diğer Belgelerin Düzenlenmesinde Uyulacak Esaslara İlişkin Yönerge.pdf](#)
- [Öğrenci el kitabı-revize.pdf](#)

3. Öğrenme Kaynakları ve Akademik Destek Hizmetleri

3.1. Öğrenme Ortam ve Kaynakları

Fakültemiz, 18.975 m²'lik geniş bir alanda, dört farklı binada eğitim-öğretim faaliyetlerini sürdürmektedir. Bu binaların her biri, Fakültemizin farklı bölümlerine ve birimlerine hizmet vermektedir.

Tablo B.1: Yerleşkelerin Mülkiyet ve Kullanım Durumu

Birim	Mülkiyeti	Durum	2023 (Alan m ²)
Teknoloji Fakültesi	Teknoloji Fakültesi	T1-Bina	6.431
Teknoloji Fakültesi	Teknoloji Fakültesi	T2-Bina	4.064
Teknoloji Fakültesi	Teknoloji Fakültesi	T3-Bina	2.463
Teknoloji Fakültesi	Teknoloji Fakültesi	T4-Bina	6.017

Fakültemiz, öğrencilerimize nitelikli ve çağdaş bir eğitim ortamı sunmaktadır. Fakültemizde öğrencilerimizin eğitimine katkı sağlayacak birçok fiziksel imkan mevcuttur. Bunlar; derslerin verildiği 2 amfi, 29 sınıf, 4 bilgisayar laboratuvarı ve 15 adet laboratuvarıdır.

Tablo B.2: Eğitim Alanları

	Kapasite 0-50	Kapasite 51-75	Kapasite 76-100	Kapasite 101-150	Kapasite 151-250	Kapasite 251 +
Amfi	2	-	-	-	-	-
Sınıf	-	13	3	11	2	-
Bilgisayar Laboratuvarı	4	-	-	-	-	-
Diğer Laboratuvarlar	15	-	-	-	-	-
TOPLAM	21	13	3	11	2	-

3.2. Akademik Destek Hizmetleri

Öğrencinin akademik gelişimini takip eden, yön gösteren, akademik sorunlarına ve kariyer planlamasına destek olan bir danışman öğretim üyesi bulunmaktadır. Danışmanlık sistemi öğrenci portfolyosu gibi yöntemlerle takip edilmekte ve iyileştirilmektedir. Öğrencilerin danışmanlarına erişimi kolaydır ve çeşitli erişimi olanakları (yüz yüze, çevrimiçi) bulunmaktadır.

3.3. Tesis ve Altyapılar

Tablo B.3. Toplantı Konferans Salonları

	Kapasite 0-50	Kapasite 51-75	Kapasite 76-100	Kapasite 101-150	Kapasite 151-250	Kapasite 251 +
Toplantı Salonu	2	-	-	-	-	-
Konferans Salonu	-	-	-	-	-	-
TOPLAM	2	-	-	-	-	-

Fakültemizde eğitim ve dinlenme tesisleri olarak T1 Bloкта 16 adet, T4 Bloкта 13 adet derslik mevcuttur. Fakültemiz öğrencilerine en iyi eğitim ortamını sunmak için dersliklerin her birinde klima, internet bağlantısı, masa, sandalye ve sıra bulunmaktadır.

Tablo B.4. Eğitim ve Dinlenme Tesisleri

	Adet	Alan (m2)
T1 Blok Derslik	16	1060
T4 Blok Derslik	13	1670

Fakültemizde akademik personelin kullanımına yönelik 77 adet ofis mevcuttur. Bu ofisler, akademisyenlerimizin araştırma, ders hazırlama, öğrenci danışmanlığı gibi faaliyetlerini rahatlıkla yürütebilmeleri için gerekli donanımına sahiptir. Ayrıca, Fakültemizin idari işlerini yürüten personelimiz için de 8 adet ofis tahsis edilmiştir. Bu ofisler, personelimizin verimli ve huzurlu bir çalışma ortamına kavuşmalarını sağlamaktadır.

Tablo B.5. Hizmet Alanları

Yıl		Ofis Sa- yısı	Alan (m ²)	Kullanan Sa- yısı (Kişi)
2021	Akademik Personel Hizmet Alanları	-	-	-
2022		77	1440	143
2023		77	1440	143
2021	İdari Personel ve Sürekli İşçi Hizmet Alanları	-	-	-
2022		8	160	34
2023		8	160	34

Fakültemiz bünyesinde arşiv ve atölye çalışmaları için geniş bir alan ayrılmıştır. Arşivlerimiz 90 m²'lik 3 ayrı bölümden oluşmakta ve farklı disiplinlerin kaynaklarını barındırmaktadır. Atölyelerimiz ise 2164 m²'lik 6 ayrı bölüme ayrılmış olup, öğrencilerimizin ve akademisyenlerimizin pratik becerilerini geliştirmelerine olanak sağlamaktadır. Fakültemiz, arşiv ve atölye çalışmalarına büyük önem vermektedir.

Tablo B.6. Ambar, Arşiv ve Atölye Alanları

	Adet	Alan (m ²)
Ambar (Depo)	-	-
Arşiv	3	90
Atölye	6	2164

3.4. Dezavantajlı Gruplar

Fakültemizde dezavantajlı, kırılğan ve az temsil edilen grupların (engelli, yoksul, azınlık, göçmen vb.) eğitim olanaklarına erişimi, eşitlik, hakkaniyet, çeşitlilik ve kapsayıcılık ilkeleri gözetilerek sağlanmaktadır. Uzaktan eğitim altyapısı, bu grupların ihtiyaçları dikkate alınarak oluşturulmuştur. Üniversite yerleşkelerinde, engelsiz üniversite uygulamaları ihtiyaçlar doğrultusunda hayata geçirilmektedir. Bu grupların eğitim olanaklarına erişimi düzenli olarak izlenmekte ve alınan geri bildirimler doğrultusunda sürekli olarak iyileştirilmektedir.

3.5. Sosyal, Kültürel, Sportif Faaliyetler

Fakültemizde yemek bursu alan öğrencilerin sayısı her yıl artmaktadır. 2022 yılında bu sayı 25 iken, 2023 yılında 37'ye yükselmiştir. Bu artış, Fakültemizin öğrencilerine sağladığı destek ve imkanların bir göstergesidir. Fakültemizde öğrencilerimiz kısmi zamanlı, stajyer ve +1 Mesleki Eğitim Kapsamında ücretli olarak çalışabilmektedir.

Tablo B.7: Sağlık, Kültür, Spor Hizmetleri

	2022	2023
Yemek Bursu Sağlanan Öğrenci Sayısı (Öğün)	25	37
Doğa Yürüyüşleri	-	-
Kültür Gezileri	-	-
Sportif Faaliyet Sayısı	-	-
Engelli Öğrenci Sayısı	-	-
Beslenme Hizmetlerinden Yararlanan Öğrenci Sayısı (Öğün)	-	-
Kısmi Zamanlı Çalışan Öğrenci Sayısı	4	1
Stajyer ve +1 Mesleki Eğitim Kapsamında Ücretsiz Çalışan Öğrenci Sayısı		1

3.1. Öğrenme ortam ve kaynakları

Olgunluk Düzeyi: 4- Öğrenme kaynaklarının geliştirilmesine ve kullanımına yönelik izleme ve iyileştirilme yapılmaktadır.

Kanıtlar

3.2. Akademik destek hizmetleri

Olgunluk Düzeyi: 3- Birimde öğrencilerin akademik gelişim ve kariyer planlamasına yönelik destek hizmetleri tanımlı ilke ve kurallar dahilinde yürütülmektedir.

Kanıtlar

3.3. Tesis ve altyapılar

Olgunluk Düzeyi: 4- Tesis ve altyapının kullanımı izlenmekte ve ihtiyaçlar doğrultusunda iyileştirilmektedir.

Kanıtlar

3.4. Dezavantajlı gruplar

Olgunluk Düzeyi: 3- Dezavantajlı grupların eğitim olanaklarına erişimine ilişkin uygulamalar yürütülmektedir.

Kanıtlar

3.5. Sosyal, kültürel, sportif faaliyetler

Olgunluk Düzeyi: 4- Sosyal, kültürel ve sportif faaliyet mekanizmaları izlenmekte, ihtiyaçlar/talepler doğrultusunda faaliyetler çeşitlendirilmekte ve iyileştirilmektedir.

Kanıtlar

4. Öğretim Kadrosu

4.1. Atama, Yükseltme ve Görevlendirme Kriterleri

Öğretim elemanı (uluslararası öğretim elemanları dahil) atama, yükseltme ve görevlendirme süreç ve kriterleri belirlenmiş ve kamuoyuna açıktır. İlgili süreç ve kriterler akademik liyakati gözetip, fırsat eşitliğini sağlayacak niteliktedir. Uygulamanın kriterlere uygun olduğu kanıtlanmaktadır. Öğretim elemanı ders yükü ve dağılım dengesi şeffaf olarak paylaşılır. Birimin öğretim üyesinden beklentisi bireylece bilinir. Kurum dışından ders vermek üzere görevlendirilenlerin seçiminde liyakate dikkat edilir ve yarıyıl sonunda performanslarının değerlendirilmesi şeffaf ve etkindir. Birimde eğitim-öğretim ilkelerine ve kültürüne uyum gözetilmektedir. **(Kanıt 1)**

4.2. Öğretim Yetkinlikleri Ve Gelişimi

Öğretim yetkinliği geliştirme süreçleri ihtiyaç analizleri temelinde planlanır, yaygın biçimde yürütülür ve etkililiği düzenli olarak izlenir. Tüm öğretim elemanlarının etkileşimli- aktif ders verme yöntemlerini ve uzaktan eğitim süreçlerini öğrenmeleri ve kullanmaları için sistematik eğitimcilerin eğitimi etkinlikleri (kurs, çalıştay, ders, seminer vb) ve bunu üstlenecek/ gerçekleştirecek öğretim-öğrenme merkezi yapılanması vardır. Öğretim elemanlarının pedagojik ve teknolojik yeterlilikleri artırılmaktadır. Birimin öğretim yetkinliği geliştirme performansı değerlendirilmektedir. **(Kanıt 1,2).**

4.3. Eğitim Faaliyetlerine Yönelik Teşvik ve Ödüllendirme

Öğretim elemanları için yaratıcı/yenilikçi eğitimi uygulamalarını ve bu alanda rekabeti arttırmak üzere “iyi eğitim ödülü” gibi teşvik ve ödüllendirme süreçleri vardır. Eğitim ve öğretimi önceliklendirmek üzere atama ve yükseltme kriterlerinde yaratıcı eğitim faaliyetlerine yer verilir.**(Kanıt 1,2,3).**

4.1. Atama, yükseltme ve görevlendirme kriterleri

Olgunluk Düzeyi: 3- Birimin tüm alanlar için tanımlı ve paydaşlarca bilinen atama, yükseltme ve görevlendirme kriterleri uygulanmakta ve karar almalarında (eğitim-öğretim kadrosunun işe alınması, atanması, yükseltilmesi ve ders görevlendirmeleri vb.) kullanılmaktadır.

Kanıtlar

- [Oğretim Uyeligine Yukseltme ve Atanma Olcutleri.pdf](#)

4.2. Öğretim yetkinlikleri ve gelişimi

Olgunluk Düzeyi: 4- Öğretim yetkinliğini geliştirme uygulamalarından elde edilen bulgular izlenmekte ve izlem sonuçları öğretim elamanları ile birlikte irdelenerek önlemler alınmaktadır.

Kanıtlar

- [UZAKTAN EĞİTİM POLİTİKA BELGESİ \(3\).pdf](#)
- [Teknoloji Yönetimi ve Uzaktan Eğitim Süreci\(02.12.2020\).pdf](#)

4.3. Eğitim faaliyetlerine yönelik teşvik ve ödüllendirme

Olgunluk Düzeyi: 5- İçselleştirilmiş, sistematik, sürdürülebilir ve örnek gösterilebilir uygulamalar bulunmaktadır.

Kanıtlar

- [Akademik Teşvik Yönetmelik değişikliği 2020.pdf](#)
- [Akademik Teşvik Yönetmeliği.pdf](#)

Araştırma ve Geliştirme

1. Araştırma Süreçlerinin Yönetimi ve Araştırma Kaynakları

1.1. Araştırma süreçlerinin yönetimi

Teknoloji Fakültesi, Sakarya Uygulamalı Bilimler Üniversitesinin araştırma ve geliştirme politikasına uygun şekilde; akademik personeli, lisans, yüksek lisans ve doktora öğrencileri, misafir ve doktora sonrası araştırmacıları ile araştırma geliştirme faaliyetlerinde bulunarak bilime katkı sağlamaktadır. Üniversitenin araştırma geliştirme politikası, “Sektör ile iş birliği içerisinde iş dünyasının sorunlarına çözüm üreterek, ulusal ve uluslararası ölçekte bilimsel çalışmalar gerçekleştirmektir”. Akademik personelimiz araştırma faaliyetlerine aktif olarak katılmakta, ulusal ve uluslararası yayımlar yapmakta, bilimsel projeler yürütmekte ve ödüller almaktadır. Kamu kurumlarıyla ve STK'larla iş birlikleri yapılmakta, bu iş birlikleri sayesinde, öğrencilerimiz kamu kurumlarıyla ve STK'larla ortak projeler yapmakta, sosyal sorumluluk faaliyetlerine katılmakta, staj imkanlarından yararlanmakta ve mezuniyet sonrası kariyer olanaklarına ulaşmaktadır. Ayrıca, bu iş birlikleri akademik personelimizin de araştırma faaliyetlerine destek olmakta ve bilimsel üretkenliği artırmaktadır. Tüm bu süreçler üniversitemizin 2020-2024 Stratejik Planı doğrultusunda planlanmakta ve SUBÜ Kurumsa Zekâ sistemi üzerinden veri girişleri yapılarak takip edilmektedir (KANIT 1). Teknoloji Fakültesinin araştırma altyapısı ve laboratuvar imkanları akademik personelimiz ve öğrencilerimizin Ar-Ge faaliyetlerine destek olmaktadır (KANIT 2)

Teknoloji Fakültesi akademisyenleri, üniversitemiz bünyesinde kurulan Uygulama ve Araştırma Merkezlerinde müdür, araştırmacı ve kurul üyelikleri görevleri ile üniversitemizin araştırma ve geliştirme faaliyetlerinde aktif olarak katkı sağlamaktadırlar. Üniversitemizin bilimsel hareketliliğin artırılması, araştırmacı insan kaynağının nicelik venitelik yönünden geliştirilmesi ve araştırma kurumları ile sanayi iş birliğine katkı sağlanması amacıyla yerel/bölgesel/ulusal kalkınma hedefleriyle uyumlu öncelikli görülen alanlarda kurulan 20 Uygulama ve Araştırma Merkezi bulunmaktadır. Bu araştırma merkezlerinin faaliyetleri web sayfaları üzerinden yayınlanmaktadır. Merkezlerin yanı sıra Teknoloji Transfer Ofisi ve Bilimsel Araştırma Projeleri Koordinatörlüğü araştırma süreçlerimiz ile ilgili faaliyetleri yürütmektedir (Kanıt 3).

1.2. İç ve dış kaynaklar

Teknoloji fakültesi akademisyenleri tarafından 2023 yılında 21 adet proje tamamlanmış, 27 adet yeniproje desteği alınmış ve 10 adet proje 2022 yılından 2023 yılına devretmiştir. İç ve dış kaynaklı projelerin sayıları ve bütçeleri hakkında bilgiler aşağıdaki tabloda verilmiştir. Ayrıca iç ve dış kaynaklı projeler ile ilgili ayrıntılı bilgilere Bilimsel Araştırmalar Proje Koordinatörlüğü web sayfasından ulaşılabilmektedir (KANIT 1).

Tablo 1: İç ve dış kaynaklı proje bilgileri

Proje	Devir	Yeni	Toplam	Tamamlanan	Toplam Ödenek
BİLİMSEL ARAŞTIRMA PROJELERİ	2	6	5	15	951.29 TL
TÜBİTAK	6	2	10	2	3.739.076 TL
KALKINMA	-	-	-	-	-
A.B.	2	3	6	3	8.307.802 Avro
DİĞER	-	16	16	1	948.000 TL
TOPLAM	10	27	37	21	468.707.006 TL + 8.307.802 Avro

1.3. Doktora programları ve doktora sonrası imkanlar

Üniversitemiz, Lisansüstü Eğitim Enstitüsü bünyesinde yer alan 9 anabilim dalında, bölümümüz akademisyenleri tarafından doktora eğitimi sağlamaktadır (Kanıt 1-8). Bu alanda yürütülen doktora programları, akademik kadromuzun uzmanlık alanlarına odaklanarak yüksek nitelikli mezunlar yetiştirmeyi amaçlamaktadır. Doktora eğitimine verdiğimiz önem ve bu alandaki başarılarımız, aşağıda sunulan tabloda belirtilen doktora öğrenci sayılarıyla da ortaya konulmaktadır. Bu veriler, bölümümüzdeki doktora programlarına olan talebi ve öğrenci başarılarını değerlendirme amacıyla önemli bir kaynak oluşturmaktadır.

Tablo 2: 2023 yılı oktora Öğrenci Sayıları

Anabilim Dalı	Doktora
Biyomedikal Mühendisliği	9
Makine Mühendisliği	21
Elektrik Elektronik Mühendisliği	31
Mekatronik Mühendisliği	19
Metalurji ve Malzeme Mühendisliği	21
İmalat Mühendisliği	17
İnşaat Mühendisliği	27
Otomotiv Mühendisliği	3

1.1. Araştırma süreçlerinin yönetimi

Olgunluk Düzeyi: 5- İçselleştirilmiş, sistematik, sürdürülebilir ve örnek gösterilebilir uygulamalar bulunmaktadır.

Kanıtlar

- [Kanıt 1 SUBÜ Kurumsal Zeka WebSayfası.pdf](#)
- [Kanıt 2 TEKNOLOJİ FAKÜLTESİ DONANIM KATALOĞU.pdf](#)
- [Kanıt 3 SUBÜ Araştırma Merkezleri WebSayfası.pdf](#)

1.2. İç ve dış kaynaklar

Olgunluk Düzeyi: 4- Birimde araştırma kaynaklarının yeterliliği ve çeşitliliği izlenmekte ve iyileştirilmektedir.

Kanıtlar

- [Kanıt 1 2023 yılında devam eden projeler.pdf](#)
- [Kanıt 2 2023 yılında tamamlanan projeler.pdf](#)

1.3. Doktora programları ve doktora sonrası imkanlar

Olgunluk Düzeyi: 4- Birimde doktora programları ve doktora sonrası imkanlarının çıktıları düzenli olarak izlenmekte ve iyileştirilmektedir.

Kanıtlar

- [Kanıt 1 Otomotiv Mühendisliği Tanıtım.pdf](#)
- [Kanıt 2 Elektrik-Elektronik Mühendisliği Tanıtım.pdf](#)
- [Kanıt 3 Makina Mühendisliği Tanıtım.pdf](#)

- [Kanit_4_Mekatronik_Mühendisliği_Tanıtım.pdf](#)
- [Kanit_5_Metalurji_ve_Malzeme_Mühendisliği_Tanıtım.pdf](#)
- [Kanit_6_İmalat_Mühendisliği_TR.pdf](#)
- [Kanit_7_İnşaat_Mühendisliği_TR\(1\).pdf](#)
- [Kanit_8_Biyomedikal_Mühendisliği_Tanıtım.pdf](#)

2. Araştırma Yetkinliği, İş birlikleri ve Destekler

2.1. Araştırma yetkinlikleri ve gelişimi

Stratejik Plan 2020-2024 doğrultusunda, Teknoloji Fakültesi bünyesinde yer alan tüm bölümlerin yıllara özgü performans göstergesi hedefleri titizlikle belirlenmiştir. Bu hedefler, SUBÜ Kurumsal Zekâ Sistemi tarafından anlık olarak izlenmekte ve performans göstergelerinin gerçekleşme oranları sürekli olarak değerlendirilmektedir. İlgili süreç, hedeflenen performans göstergelerinin ne ölçüde gerçekleştiğini belirleyerek, başarı durumunu objektif bir biçimde ortaya koymaktadır.

Bu sistem üzerinden elde edilen başarı durumu, detaylı bir istatistiksel analizle değerlendirilir ve bu değerlendirme sonuçları, her bir bölüme özgü olarak iç değerlendirme yapabilmeleri için aktarılmaktadır. Hedef, gerçekleşme ve başarı durumlarına dair istatistiksel bilgiler içeren tablolar, bölümlere sağlanan geri bildirimlerin net ve anlaşılır bir şekilde sunulmasını sağlamaktadır.

Bu süreç, Teknoloji Fakültesi içindeki bölümlerin kendi performanslarını değerlendirme, güçlü yönlerini vurgulama ve geliştirme alanlarını belirleme konusunda etkili bir araç olarak kullanılmaktadır. Bu sayede, stratejik hedeflere ulaşma yolunda sürekli bir gelişim ve iyileştirme süreci sağlanmaktadır. Aşağıda, performans göstergeleriyle ilgili detaylı tablo sunulmaktadır.

Tablo 3: 2023 yılı Ar-Ge hedef ve performans göstergeleri hakkında veriler.

Bölgesel, ulusal ve uluslararası ihtiyaçlar doğrultusunda araştırmalar yapıp, teknoloji geliştirerek nitelikli ve ticarileşebilir Ar-Ge çalışmaları yapmak					
Hedef 2.1: Paydaş ihtiyaçlarını dikkate alarak Ar-Ge çalışmalarını arttırmak					
PERFORMANS GÖSTERGELERİ	KATEGORİ	2023			
		HEDEF	GERÇEKLEŞEN	YÜZDE	BAŞARI DURUMU
PG 1 - Patent, Faydalı Model ve Endüstriyel Tasarım Başvuru Sayısı	PG	6	4	% 66,67	ORTA
PG 2 - Sonuçlanan Patent, Faydalı Model ve Endüstriyel Tasarım Sayısı	PG	2	4	% 200	AŞIRI POZİTİF SAPMA
PG 3 - SCI, SCI-Expanded, SSCI ve AHCI tarafından taranan dergilerde yayımlanan makale sayısı	TPG	74	124	% 167,57	AŞIRI POZİTİF SAPMA
PG 4 - SCI, SCI-expanded, SSCI ve AHCI dışındaki indeksler tarafından taranan dergilerde yayımlanan makale sayısı	PG	68	84	% 123,53	AŞIRI POZİTİF SAPMA
PG 5 - Ar-Ge Kapsamında Paydaşlarla Yapılan İşbirliği Sayısı	TPG	10	22	% 220	AŞIRI POZİTİF SAPMA
PG 6 -Q1 Yayın Sayısı	PG	18	34	%188,9	AŞIRI POZİTİF SAPMA
PG 7 - Kabul edilen dış kaynaklı araştırma projesi sayısı	TPG	14	9	%64,29	ORTA
PG 8 - BAP kapsamında desteklenen araştırma projeleri sayısı	TPG	22	19	%86,36	iyi
PG 9 - Üniversite öğrencileri destekleme projesi sayısı	PG	51	61	%119,1	ÇOK İYİ

Fakültemizde kabuledilen dış kaynaklı proje sayısının artırılmasına yönelik, araştırma görevlileri için 7 hafta süren faaliyet sunumları serisi ve takip sistemi, TÜBİTAK yapay zeka ile proje yazma eğitimi (Kanıt 1), öğretim üyeleri için ARDEB ve TEYDEP proje eğitimleri (Kanıt 2) düzenlenmiştir.

2.2. Ulusal ve uluslararası ortak programlar ve ortak araştırma birimleri

Teknoloji Fakültesi, ulusal ve uluslararası ortak programlar ve ortak araştırma birimleri kapsamında, çeşitli firmalarla işbirliği protokolleri, erasmus+ personel hareketliliği ve Avrupa Birliği (AB) projeleri gibi programlara önem vermektedir. Sektörle işbirliği protokolleri, sektörle entegrasyonu güçlendirmenin yanı sıra öğrencilere ve akademisyenlere endüstri deneyimi sağlamak amacını taşımaktadır (Kanıt 1).

Erasmus+ personel hareketliliği ise, fakülte personelinin uluslararası düzeydeki diğer üniversitelerle işbirliği içinde olmalarını teşvik etmektedir. Bu program, akademik personelin farklı kültürleri, eğitim yaklaşımlarını ve araştırma

konularını tanıma fırsatı sunarak akademik çeşitliliği artırmayı amaçlamaktadır. Bu süreç üniversitemizde bulunan Erasmus Koordinatörlüğü ile ortak yürütülmektedir (Kanıt 2 ve 3)

Akademisyenlerimiz aynı zamanda Avrupa Birliği (AB) projelerinde paydaş olarak yer almakta ve AB fonlarına erişim sağlamaktadır. Bu projeler, fakülte üyelerinin uluslararası ölçekte önemli araştırmalara katılımını sağlamaktadır. AB projeleri, fakültenin araştırma potansiyelini artırmanın yanı sıra akademisyenlerimize çeşitli kariyer fırsatları sunmaktadır (Kanıt 4).

2023 yılı içerisinde birçok akademisyenimiz ulusal ve uluslararası birçok firmaya danışmanlık hizmeti sunarak endüstriye destek olmuştur (Kanıt 5)

2.1. Araştırma yetkinlikleri ve gelişimi

Olgunluk Düzeyi: 5- İçselleştirilmiş, sistematik, sürdürülebilir ve örnek gösterilebilir uygulamalar bulunmaktadır.

Kanıtlar

- [Kanıt 1 Yapay Zeka ile Proje Yazma Eğitimi.pdf](#)
- [Kanıt 2 Öğretim Üyeleri için Düzenlen ARDEBveTEYDEP ProjeYazma Eğitimi.pdf](#)

2.2. Ulusal ve uluslararası ortak programlar ve ortak araştırma birimleri

Olgunluk Düzeyi: 4- Birimde ulusal ve uluslararası düzeyde Birim içi ve birimler arası ortak programlar ve ortak araştırma faaliyetleri izlenmekte ve ilgili paydaşlarla değerlendirilerek iyileştirilmektedir.

Kanıtlar

- [Kanıt 1 İşbirliği Protokölü.pdf](#)
- [Kanıt 3 Erasmus Personel Hareketliliği Katılım Belgesi ve İş Planı Örneği.pdf](#)
- [Kanıt 4 AB Projesi Katılım Belgesi.pdf](#)
- [Kanıt 5 Fakülte Danışmanlık Bilgileri.pdf](#)
- [Kanıt 2 Erasmus İkili Anlaşma Örneği.pdf](#)

3. Araştırma Performansı

3.1. Araştırma performansının izlenmesi ve değerlendirilmesi

Üniversitemizin performans değerlendirilmesi, yayın, atıf sayısı, proje bilgileri, iş birliği gibi tüm önemli göstergeleri içeren kapsamlı bir süreçle gerçekleştirilmektedir ve bu süreç SUBÜ Kurumsal Zekâ Sistemi aracılığıyla takip edilmektedir (Kanıt 1). Fakültemizin performans göstergeleri, yine aynı sistem üzerinden detaylı bir şekilde izlenmekte ve hedef-gerçekleşme, başarı durumu gibi faktörler üzerinden sistematik bir analiz yapılarak gereken iyileştirmeler belirlenmektedir. Bu sürecin bir parçası olarak, fakülte kaynakları ve Teknoloji Transfer Ofisi'nin sağladığı destekle ArGe ve proje yazma konularında akademik personel için düzenlenen eğitimler, performansın artırılması ve fakültenin bilimsel üretkenliğinin güçlendirilmesi amacıyla özel olarak tasarlanmaktadır (Kanıt 2 ve 3). Bu stratejik yaklaşım, fakültemizin akademik potansiyelini geliştirme ve sürdürme çabalarında etkin bir rol oynamakta, aynı zamanda üniversite içindeki iş birliği ve verimliliği artırmaya yönelik bir çerçeve oluşturmaktadır.

3.2. Öğretim elemanı/araştırmacı performansının değerlendirilmesi

Fakültemizdeki öğretim elemanlarının ve araştırmacıların performansı, Kurumsal Zeka Sistemi, Öğretim Üyeliğine Atanma ve Yükseltme Ölçütleri (Kanıt 1), Akademik Teşvik Yönetmeliği (Kanıt 2) ve SUBÜ Akademik ve İdari Personel Ödül Yönergesi (Kanıt 3) gibi belirlenmiş yönergeler doğrultusunda titizlikle takip edilmekte ve değerlendirilmektedir. Bu çerçevede, öğretim elemanlarının akademik performansları, atanma ve yükseltme

süreçlerinde belirlenmiş ölçütlerle örtüşmekte ve bu süreçlerde kullanılan kanıtlar, bilimsel ve objektif bir değerlendirme mekanizması sağlamaktadır. Ayrıca, akademik teşvik ve ödüllendirme politikaları, fakültemizdeki öğretim elemanlarının motivasyonunu artırmak ve üstün performansı teşvik etmek amacıyla etkin bir şekilde uygulanmaktadır. Bu sistematik yaklaşım, fakültemizin akademik kalitesini yükseltme ve sürdürme hedefleri doğrultusunda önemli bir rol oynamaktadır.

3.1. Araştırma performansının izlenmesi ve değerlendirilmesi

Olgunluk Düzeyi: 5- İçselleştirilmiş, sistematik, sürdürülebilir ve örnek gösterilebilir uygulamalar bulunmaktadır.

Kanıtlar

- [Kanıt 1 Teknoloji Fakültesi Bilimsel Araştırma Projeleri Yazma Eğitimi.pdf](#)
- [Kanıt 2 Teknoloji Fakültesi Bilimsel Araştırma Projeleri Yazma Eğitimi.pdf](#)

3.2. Öğretim elemanı/araştırmacı performansının değerlendirilmesi

Olgunluk Düzeyi: 5- İçselleştirilmiş, sistematik, sürdürülebilir ve örnek gösterilebilir uygulamalar bulunmaktadır.

Kanıtlar

- [Kanıt 1 Öğretim Uyeliğine Yükseltme ve Atanma Olcutleri.pdf](#)
- [Kanıt 2 SUBÜ Akademik Teşvik Yönetmeliği.pdf](#)
- [Kanıt 3 SUBÜ Akademik ve İdari Personel Ödül Yönergesi.pdf](#)

Toplumsal Katkı

1. Toplumsal Katkı Süreçlerinin Yönetimi ve Toplumsal Katkı Kaynakları

1.1. Toplumsal Katkı Süreçlerinin Yönetimi

Toplumsal katkı süreçlerinin yönetimve organizasyonel yapısı fakültenin toplumsal katkı politikası ile uyumludur, görev tanımları belirlenmiştir. Yapının işlerliği izlenmekte ve değerlendirilmektedir.

1.2. Kaynaklar

Toplumsal katkı etkinliklerine ayrılan kaynaklar (mali, fiziksel, insan gücü) belirlenmiş, paylaşılmış ve birimselleşmiş olup, bunlar izlenmekte ve değerlendirilmektedir. Bütçeyle ilgili diğer kaynaklar raporun diğer bölümlerinde paylaşılmıştır.

1.1. Toplumsal katkı süreçlerinin yönetimi

Olgunluk Düzeyi: 3- Birimin genelinde toplumsal katkı süreçlerinin yönetimi ve organizasyonel yapısı kurumsal tercihler yönünde uygulanmaktadır.

Kanıtlar

1.2. Kaynaklar

Olgunluk Düzeyi: 3- Birim toplumsal katkı kaynaklarını toplumsal katkı stratejisi ve birimler arası dengeyi gözeterek yönetmektedir.

Kanıtlar

2. Toplumsal Katkı Performansı

2.1. Toplumsal Katkı Performansının İzlenmesi ve Değerlendirilmesi

Fakültede; ulusal ve uluslararası düzeyde birimsel/kurumsal iş birlikleri, çeşitli kamu birim/kurum ve kuruluşlarına yapılan görevlendirmeler ile birimin bünyesinde yer alan birimler aracılığıyla yürütülen eğitim, hizmet, araştırma, danışmanlık vb. toplumsal katkı faaliyetleri izlenmektedir. İzleme mekanizma ve süreçleri yerleşik ve sürdürülebilirdir. Toplumsal katkı kapsamında yapılan faaliyetler kanıtlarda verilmiştir (**Kanıt 1, 2, 3, 4, 5, 6, 7, 8**).

2.1. Toplumsal katkı performansının izlenmesi ve değerlendirilmesi

Olgunluk Düzeyi: 5- İçselleştirilmiş, sistematik, sürdürülebilir ve örnek gösterilebilir uygulamalar bulunmaktadır.

Kanıtlar

- [Kanıt 1 Dış Paydaş Memnuniyet Anketi.pdf](#)
- [Kanıt 2 Etkinlik Örnekleri.pdf](#)
- [Kanıt 3 Öğrenci Toplulukları.pdf](#)
- [Kanıt 4 Deprem Çalışmaları.pdf](#)
- [Kanıt 5 Kodlama Eğitimi.pdf](#)
- [Kanıt 5 Okul Ziyaretleri.pdf](#)
- [Kanıt 6 Firma Ziyaretleri.pdf](#)
- [Kanıt 7 Tenofest Faaliyetleri.pdf](#)
- [Kanıt 8 Afad ve Yangın Eğitimleri.pdf](#)

Sonuç

Hedeflere ve performans göstergesi değerlerine ulaşmada stratejik planda öngörülme-yen kurumsal kapasite ihtiyaçları (personel, fiziki, teknolojik ve mali kaynak) değerlendirdiğimizde Fakültemizin ihtiyaçları doğrultusunda yeni komisyonlar kurulmuştur. Komisyonların her biri görev dağılımı ve yaptıkları faaliyetlerini dekanlığa bildirmektedirler. Fakültemizin araştırma ve geliştirme faaliyetlerini sürdürebilmek için uygun nitelik ve nicelikte fiziki, teknik ve mali kaynakların oluşturulmasına yönelik planları bulunmaktadır. Kaynakların çeşitliliği ve yeterliliği izlenmekte ve iyileştirilmektedir. Misyon ve hedeflerle uyumlu olarak üniversite dışı kaynaklara yönelme desteklenmektedir. Bu amaçla çalışarak destek birimleri ve yöntemleri tanımlıdır ve araştırmacılarca iyi bilinir.

Güçlü Yönler

Anlayışlı ve katılımcı bir yönetim anlayışına sahibiz. Fakültemizde herkesin görüşüne değer verilir ve ortak kararlar alınır. Nitelikli ve özverili bir personelimiz var. Fakültemizde çalışan herkes işini severek yapar ve Fakültemizin gelişimine katkı sağlar. Bölümlerimiz arasında karşılıklı iş bölümü ve iş birliği vardır. Farklı disiplinlerden gelen bilgi ve deneyimler paylaşılır ve ortak projeler üretilir. Dinamik ve teknik donanımlı bir akademik kadromuz var. Bölümlerimizde farklı alanlarda araştırma yapabilen, güncel bilgileri takip eden ve öğrencilerine aktaran öğretim elemanları bulunmaktadır. Ulusal ve uluslararası üniversitelerle etkin iş birliklerimiz var. Fakültemizde yürütülen araştırma ve eğitim faaliyetleri, diğer üniversitelerle ortak çalışmalarla desteklenmektedir. Bu sayede hem bilimsel hem de kültürel anlamda zenginleşiyoruz.

Fakültemiz ana kampüs içerisinde yer alıyor ve disiplinler arası çalışmaya imkân veriyor. Fakültemizde bulunan laboratuvar, kütüphane, spor salonu, kafeterya gibi olanaklar hem öğrencilerimize hem de personelimize hizmet vermektedir. Ayrıca farklı fakültelerle iletişim kurarak ortak çalışmalar yapabiliyoruz. Yerleşkemiz kent merkezine yakın olup sanayi bakımından zengin bir bölgede bulunuyor. Bu sayede hem öğrencilerimize hem de akademik personelimize sanayi ile iş birliği yapma fırsatı sunuyoruz. Öğrencilerimiz staj yaparak mesleki deneyim kazanmakta, akademik personelimiz ise sanayi ile ortak projeler geliştirmektedir.

Eğitim faaliyetlerimiz üniversitemizin vizyonu, misyonu ve hedefleri doğrultusunda uygulanıyor. Fakültemizde öğrencilerimize sadece teorik bilgi değil, aynı zamanda pratik beceri de kazandırıyoruz. Öğrencilerimizi geleceğin

mühendisleri olarak yetiştiriyoruz. Üniversitenin bağlı bulunduğu Erasmus, Farabi ve Mevlâna programları çerçevesinde öğrenci, araştırmacı ve öğretim elemanı değişimleri yapılıyor. Bu sayede hem öğrencilerimize hem de akademik personelimize yurt dışında eğitim alma ve araştırma yapma imkânı sağlıyoruz. Bu programlar sayesinde hem uluslararası alanda tanınırlığımız artıyor hem de kültürlerarası iletişim becerilerimizi geliştiriyoruz. Fakültemiz bölümlerinde gerçekleştirilen projeler sayesinde akademik alanda yapılan çalışmaların uygulamaya aktarılması mümkün olabiliyor. Fakültemizde üretilen bilginin topluma fayda sağlaması için çaba gösteriyoruz. Fakültemizde yapılan araştırmalar hem akademik yayınlarla hem de patentlerle sonuçlanmaktadır

Fakültemiz mezunları kamu ve özel sektörde geniş istihdam alanı bulabiliyor. Fakültemizden mezun olan öğrencilerimiz, mühendislik alanında yetkin, yenilikçi, sorumluluksahibi, takım çalışmasına yatkın, etik değerlere sahip ve toplumsal duyarlılığı olan bireyler olarak iş hayatına atılıyorlar. Fakültemiz mezunları hem ülkemizin çeşitli yerlerinde başarılı çalışmalara imza atmaktadırlar.

Zayıf Yönler

Fakültemizde idari kadroda yeni personellerin olması, araştırma sonuçlarının ticarileştirilememesi, Fakülte kütüphanesinin olmaması, öğretim üyelerinin ve araştırma görevlilerinin idari işlerle ilgili yükümlülüklerinin giderek artması, ortak kullanıma açık bilgisayar laboratuvarı eksikliği, organizasyonlar için kısıtlı bütçeler, öğretim üyelerinin fazla ders yükü, emeklilik aşamasına gelmiş olan akademik personelin sayıca fazlalığı, fiziki mekân ve teçhizat eksiklikleri vb. sorunlar Fakültemizin akademik performansını ve kalitesini olumsuz etkilemektedir. Fakültemizin bu sorunları çözmek için bireylem planı hazırlaması ve uygulaması gerekmektedir. Eylem planında öncelikli olarak şu hususlara yer verilmelidir:

- Araştırma sonuçlarının ticarileştirilmesi için fakülte-sanayi iş birliği olanaklarının artırılması ve patent başvurularının desteklenmesi.
- Fakülte kütüphanesinin kurulması için gerekli kaynakların sağlanması ve kütüphane hizmetlerinin etkin bir şekilde yürütülmesi.
- Öğretim üyelerinin ve araştırma görevlilerinin idari işlerle ilgili yükümlülüklerinin azaltılması için idari işlemlerin basitleştirilmesi ve otomasyon sistemlerinin geliştirilmesi.
- Uluslararası projelere katılımın artırılması için proje yazma ve yönetme becerilerinin geliştirilmesi, uluslararası fon kaynaklarına erişim imkanlarının sağlanması ve uluslararası iş birliği ağlarının genişletilmesi.
- Ortak kullanıma açık bilgisayar laboratuvarının kurulması için gerekli donanım ve yazılım altyapısının oluşturulması ve laboratuvar kullanım kurallarının belirlenmesi.
- Organizasyonlara yönelik kısıtlı bütçelerin artırılması için Fakülte gelirlerinin çeşitlendirilmesi, bağış ve sponsorluk olanaklarının araştırılması ve harcama yönetiminin iyileştirilmesi.
- Araştırma görevlilerine sağlanan imkanların iyileştirilmesi ve araştırma görevlilerinin akademik gelişmelerinin desteklenmesi.
- Öğretim üyelerinin fazla ders yükünün azaltılması için ders dağılım planlamasının daha adil ve esnek bir şekilde yapılması, ders verme yükümlülüğünün akademik unvan ve performansa göre belirlenmesi ve ders verme kalitesinin izlenmesi.
- Emeklilik aşamasına gelmiş olan akademik personelin sayıca fazlalığının azaltılması için emeklilik teşvikleri sunulması, emekli olan akademisyenlerin Fakülte ile bağlarının koparılmaması ve emekli olmayan akademisyenlerin yenilenme imkanlarının sağlanması.
- Fiziki mekân ve teçhizat eksikliklerinin giderilmesi için fakülte binasının bakım ve onarım çalışmalarının yapılması, yeni bina ve laboratuvar inşaatlarının planlanması ve gerçekleştirilmesi, mevcut teçhizatın güncellenmesi ve yeni teçhizat alımlarının yapılması.
- Sosyal imkanların geliştirilmesi için Fakülte içi ve dışı sosyal etkinliklerin düzenlenmesi, Fakülte personeli ve öğrencilerinin katılımının sağlanması, Fakülte kültürü ve kimliğinin oluşturulması ve pekiştirilmesi.

İyileştirmeye Açık Alanlar

Fakültemizde kütüphane kaynakları eksiktir. Bu durum öğrencilerimiz ve akademisyenlerimiz için bir zorluktur. Ancak kütüphane kaynaklarının geliştirilmesi için çalışmalar devam etmektedir. - Laboratuvar şartlarının ekipman ve düzeneklerinin iyileştirilmesi gerekiyor. Fakültemizde bulunan laboratuvarların daha modern ve gelişmiş ekipmanlarla donatılması, hem araştırma hem de eğitim kalitesini artıracaktır. Ayrıca laboratuvar düzeneklerinin daha güvenli ve ergonomik olması, hem personelimizin hem de öğrencilerimizin sağlığı ve verimliliği için önemlidir.

Laboratuvarlarımızın kalitesini ve verimliliğini artırmak için bir dizi önlem almayı planlıyoruz. Bu önlemler arasında şunlar yer almaktadır:

- Laboratuvarlar için yeni teçhizat ve makinelerin alınması ile laboratuvarlarımızın donanımı güncellenmiş ve modernize edilmiş olacaktır. Ayrıca, yeni teçhizat ve makineler, laboratuvar çalışmalarının daha hızlı, daha doğru ve daha güvenli yapılmasını sağlayacaktır.
 - Araştırma görevlileri, laboratuvar çalışmalarının yürütülmesinde önemli bir rol oynamaktadır. Araştırma görevlisi sayılarının artırılması, laboratuvar personelinin iş yükünü azaltacak, araştırma kalitesini ve verimliliğini yükseltecek ve akademik gelişimlerine katkı sağlayacaktır.
 - Laboratuvar personeli, laboratuvar çalışmalarının başarısında kritik bir faktördür. Laboratuvar personelinin niteliği ve sayılarının artırılması, laboratuvarların kapasitesini ve performansını artıracak, araştırma sonuçlarının güvenilirliğini ve etkisini yükseltecek ve laboratuvar ortamının kalitesini iyileştirecektir.
 - Uluslararası veri tabanları, laboratuvar çalışmalarında kullanılan bilgi kaynaklarıdır. Daha fazla uluslararası veri tabanına ulaşımın sağlanması, laboratuvar çalışmalarının kapsamını ve derinliğini genişletecek, araştırma konularının güncelliğini ve yeniliğini artıracak ve uluslararası standartlara uyum sağlayacaktır.
 - Aday öğrenciler, laboratuvarların gelecekteki potansiyel kullanıcılarıdır. Aday öğrenciler ile ilgili tanıtım faaliyetleri, laboratuvarların tanınırlığını ve cazibesini artıracak, öğrencilerin laboratuvarlara olan ilgisini ve motivasyonunu yükseltecek ve laboratuvarların sürdürülebilirliğine katkı sağlayacaktır.
 - Akademisyenlerimizin üniversite-sanayi iş birliği projelerinde daha fazla görev alabilmesi için eğitimlerin düzenlenmesi: Üniversite-sanayi iş birliği projeleri, laboratuvarların uygulamaya yönelik araştırmalar yapmasına olanak tanımaktadır. Akademisyenlerimizin üniversite-sanayi iş birliği projelerinde daha fazla görev alabilmesi için eğitimlerin düzenlenmesi, akademisyenlerimizin bu tür projelere katılımını kolaylaştıracak, laboratuvarların sanayi ile ilişkilerini güçlendirecek ve araştırma sonuçlarının toplumsal faydasını artıracaktır.
- Fakültemiz sahip olduğu mevcut insan, fiziki ve mali kaynakları ile Üniversitesine, şehrine, bölgesine ve ülkesine sürekli olarak bilimsel bilgi katkısı sağlamaya ve evrensel değerlere ulaşmak için bütün olanakları ile eğitim öğretim faaliyetlerini sürdürmeye devam etmektedir. Yönetimin karar alırken toplantılar düzenlemesi, kurum içi iletişimi ve işbirliğinin sağlanmasına, farklı görüş ve önerilerin paylaşılmasına, ortak sorunların çözümüne ve çalışanların motivasyonuna katkı sağlamaktadır.

Bilgiyi beceriyle
bütünleřtiriyoruz



SAKARYA UYGULAMALI BİLİMLER ÜNİVERSİTESİ

Esentepe Kampüsü Serdivan/SAKARYA T. 0 (264) 616 00 13 | F. 0 (264) 616 00 14
www.subu.edu.tr - subu@subu.edu.tr