



BİRİM İÇ DEĞERLENDİRME RAPORU

*Bilgiyi beceriyle
bütünleştiriyoruz*

Teknoloji Fakültesi

2024

Özet

Teknoloji Fakültesi, üniversitenin en büyük akademik birimi olarak, başta öğrenciler olmak üzere tüm paydaşlarına sunduğu hizmetlerin kalitesini ve performansını artırmayı, böylece eğitime katma değer sağlamayı hedefleyen bir fakültedir. Bu doğrultuda hazırlanan 2024 Yılı Birim İçi Değerlendirme Raporu'nun amacı, fakültemizin kurumsal performansına ve gelişimine katkı sağlayacak nitelikte çalışmaların ortaya konması ve mevcut durumun kapsamlı bir şekilde değerlendirilmesidir.

2024 Yılı Birim İçi Değerlendirme Raporu, fakültemizin "Liderlik, Yönetim ve Kalite", "Eğitim ve Öğretim", "Araştırma ve Geliştirme" ile "Toplumsal Katkı" başlıklarında gerçekleştirdiği faaliyetleri kapsamaktadır. Bu rapor, birim bazında özdeğerlendirmenin yapılmasına olanak tanıyarak, Fakültemizin performansını objektif bir biçimde gözler önüne sermektedir. Aynı zamanda, fakültemizde yürütülen süreçlerin ve uygulamaların analiz edilmesiyle, kritik süreçlerin iyileştirilmesi ve gelişim süreçlerinin sürdürülebilir bir şekilde başarıyla devam etmesi için gerekli adımların atılmasına katkı sağlamaktadır.

Birime Ait Bilgiler

1. İletişim Bilgileri

- Dekan, Prof. Dr. Zafer TATLI, Sakarya Uygulamalı Bilimler Üniversitesi Esentepe Kampüsü 54187 Serdivan/SAKARYA, 0264 616 02 20, ztatli@subu.edu.tr
- Dekan Yardımcısı, Doç. Dr. Mustafa Zahid YILDIZ, Sakarya Uygulamalı Bilimler Üniversitesi Esentepe Kampüsü 54187 Serdivan/SAKARYA, 0264 616 02 23, mustafayildiz@subu.edu.tr
- Dekan Yardımcısı, Doç. Dr. İsa VURAL, Sakarya Uygulamalı Bilimler Üniversitesi Esentepe Kampüsü 54187 Serdivan/SAKARYA, 0264 616 02 22, ivural@subu.edu.tr
- Fakülte Sekreteri, Fuat BİLGİN, Sakarya Uygulamalı Bilimler Üniversitesi Esentepe Kampüsü 54187 Serdivan/SAKARYA, 0264 616 02 24, fuatbilgin@subu.edu.tr

2. Birimin Tarihiçesi

Teknoloji Fakültesi, eğitim-öğretim alanındaki yenilikçi yaklaşımıyla diğer fakültelerden farklı bir yapıya sahip olup, 13 Kasım 2009 tarihli ve 27405 sayılı Resmi Gazete'de yayımlanan Bakanlar Kurulu kararı ile kurulmuştur. Mayıs 2018'e kadar Sakarya Üniversitesi'ne bağlı olan Fakültemiz, 18 Mayıs 2018 tarihli ve 7141 sayılı yasa ile kurulan Sakarya Uygulamalı Bilimler Üniversitesi'ne bağlanmıştır.

Fakültemiz, 2010-2011 eğitim-öğretim yılında öğrenci alımına başlamış olup, günümüzde "Bilgisayar Mühendisliği", "Elektrik-Elektronik Mühendisliği", "İnşaat Mühendisliği", "Makine Mühendisliği", "Mekatronik Mühendisliği", "Metalurji ve Malzeme Mühendisliği" ile "Mühendislik Temel Bilimleri" bölümlerinde oluşmaktadır ve ilgili alanlarda eğitim vermektedir. Fakültemizde "+1 Uygulamalı Eğitim Modeli" ile üniversite-sanayi iş birliği ön planda tutulmakta ve öğrenciler, sadece teorik bilgiyle değil, aynı zamanda uygulamalı becerilerle donatılmaktadır. Bu model ile öğrencilerin aldıkları teorik ve pratik dersler saha deneyimi ile birleştirilmekte ve onların "Uygulama Becerisi Yüksek Mühendisler" olarak yetiştirilmeleri sağlanmaktadır.

Teknoloji Fakültesinin amacı, üniversitenin stratejik planında belirtilen vizyon, misyon ve temel değerlere paralel olarak öğrencilere yalnızca teorik bilgi sunmak değil, aynı zamanda endüstriyel dünyanın karmaşık problemlerini çözebilecek birikimi kazandırmaktır. Hem teorik hem de uygulamalı bilgiye dayalı bir eğitim anlayışı benimsenmektedir. Fakültemizin en önemli özelliklerinden biri, sürekli değişen endüstri ihtiyaçlarına hızlı bir şekilde uyum sağlayabilmesidir. Bu kapsamda, sanayi kuruluşları ile yakın iş birliği içinde çalışarak müfredat sürekli olarak güncellenmekte ve öğrenciler sektöre en iyi şekilde hazırlanmaktadır. Teknolojinin hızla ilerlediği günümüzde, öğrencilerin ihtiyaç duyduğu beceriler belirlenmekte ve eğitim programları sürekli olarak yenilenmektedir.

Akademik ve fiziki altyapımızı güçlendirmek için yoğun çaba harcanmaktadır. Laboratuvarlarımızdaki cihazlar güncellenmekte ve yeni teknolojilere uyum sağlanmaktadır. Ayrıca, akademik ve idari kadro genişletilerek daha verimli bir öğrenme ortamı yaratılması hedeflenmektedir.

2024 yılı itibarıyla Fakültemizce önemli başarılarla imza atılmış olup, 2020-2024 Stratejik Planında belirtilen 2024 yılına ait birçok hedefe başarı ile ulaşılmıştır. 2024 yılında hazırlanmış olan 2025-2029 Stratejik Planı Kapsamında 2025 yılı için belirlenen hedefler doğrultusunda da, daha güçlü bir vizyonla ilerlemeye devam edilmesi hedeflenmektedir.

3. Misyonu, Vizyonu, Değerleri ve Hedefleri

Birimin misyonu, vizyonu ve temel değerleri aşağıdaki şekildedir:

Misyon

Evrensel nitelikte bilgi ve teknoloji üreten, araştırmacı, paylaşımcı, yenilikçi, çevreye duyarlı, özgün ve estetik değerlere sahip, çağdaş bir öğretim kültürü oluşturmak ve mesleki açıdan yetkin, takım çalışmasını seven, sanayinin gelişmesine yön veren, bilgiyi beceri ile bütünleştiren, uygulama becerisine sahip ve toplumsal değerlere saygılı mühendisler yetiştirmektedir.

Vizyon

Eğitim-Öğretim, araştırma ve uygulama kalitesi yüksek, yerel ve ulusal boyutlarda çözüm üretebilen, üniversite-sanayi iş birliğini esas alan, araştırma ve geliştirme projeleri ile sanayiye destekleyen, evrensel boyutta etik değerlere saygılı, toplam kalite yönetimi ilkelerini benimsemiş, yenilikçi ve sürekli gelişen bir Fakülte olmaktadır.

Temel Değerler

Fakültemizin bağlı olduğu temel değerler; Atatürk ilkelerine bağlı olmak, kanun ve yönetmeliklere uymak, bilimin evrenselliğine inanmak, yenilikçi olmak, doğruluktan ve dürüstlükten taviz vermemek, kurum içinde uyum intibak ve dayanışmaya önem vermek, herkesi din, ırk, milliyet, renk, düşünce farklılığı gözetmeksizin sevmek ve saygılı olmak, sürekli mükemmelliği yakalamaya çalışmak, zamanın kıymetini bilmek, özgün araştırmalar yapmak ve işimizi sevmektir. Bu değerler doğrultusunda Fakültemiz; ulusal ve uluslararası düzeyde nitelikli eğitim-öğretim, araştırma ve hizmet sunmayı; toplumsal ihtiyaçlara duyarlı, yaratıcı, eleştirel ve özgün düşünebilen, mesleki ve kişisel gelişimlerine önem veren bireyler yetiştirmeyi; akademik ve idari personelinin iş doyumunu artırmayı; paydaşlarıyla işbirliği içinde olmayı; Fakülte kültürünü oluşturmayı ve yaşatmayı amaçlamaktadır.

4. İyileştirme Alanları

Fakültemizin karşılaştığı zorluklar, ilerleyen süreçlerdeki başarılarla zemin hazırlayacak fırsatlara dönüştürülebilir. Kütüphane kaynaklarının geliştirilmesi ve laboratuvarların modernize edilmesi, fakültemizin eğitim ve araştırma kalitesini artıracak en önemli yatırımlardan biridir. Laboratuvar altyapısının güçlendirilmesi, sanayi iş birlikleriyle paralel bir şekilde ilerletildiğinde, öğrencilerimize ve akademisyenlerimize hem teorik hem de pratik anlamda önemli katkılar sağlayacaktır. Araştırma görevlilerinin desteklenmesi, akademik projelerde daha büyük başarılarla ulaşılmasını sağlayacak, bu da fakültemizin uluslararası alanda tanınırlığını artıracaktır.

2024 yılında başlayan yeni ofislerin inşası ve laboratuvarların iyileştirilmesi ile devam eden süreç, fakültemizin fiziksel altyapısını güçlendirmekte ve akademik personelimize modern çalışma ortamları sunmaktadır. Ayrıca, aynı yıl içinde tamamlanan yeni laboratuvarlar, öğrencilerimize ve araştırmacılarımıza ileri teknolojilerle donatılmış araştırma olanakları sağlamaktadır. Bu laboratuvarlar sayesinde, hem eğitim hem de araştırma faaliyetleri daha verimli ve etkili bir şekilde gerçekleştirilmektedir.

Araştırma performansını artırmak adına, 2024 yılında araştırma görevlileri için düzenlenen toplantılar, akademik iş birliğini ve proje verimliliğini artırmıştır. Bu toplantılar, bilgi ve deneyim paylaşımını teşvik ederek, yenilikçi çözümler ve projelerin geliştirilmesine olanak tanımaktadır. Ayrıca, taramalı elektron mikroskopu (SEM) cihazının fakültemize kazandırılması, araştırma projelerinde daha ileri düzeyde analiz ve inceleme yapılmasına imkân tanımaktadır. Altyapı güçlendirme çalışmaları hızla devam etmekte olup, fakültemizin gelecekteki vizyonu doğrultusunda, eğitim ve araştırma kalitesini sürekli olarak yükseltmeyi hedeflemektedir.

Fakültemizin gelecekteki vizyonu, yalnızca mevcut eksikliklerin giderilmesi değil, aynı zamanda bir bilim ve araştırma merkezi haline gelmek olmalıdır. Bu bağlamda, uluslararası projeler, fon kaynakları ve tanıtım faaliyetleri gibi alanlarda yapılacak yatırımlar, fakültemizi güçlü bir akademik cazibe merkezi haline getirecektir. Yapılan iyileştirmeler, fakültemizin hem ulusal hem de uluslararası düzeyde tanınırlığını artıracak ve akademik başarılarını sürdürülebilir kılacaktır.

Liderlik, Yönetişim ve Kalite

1. Liderlik ve Kalite

1.1. Yönetişim modeli ve idari yapı

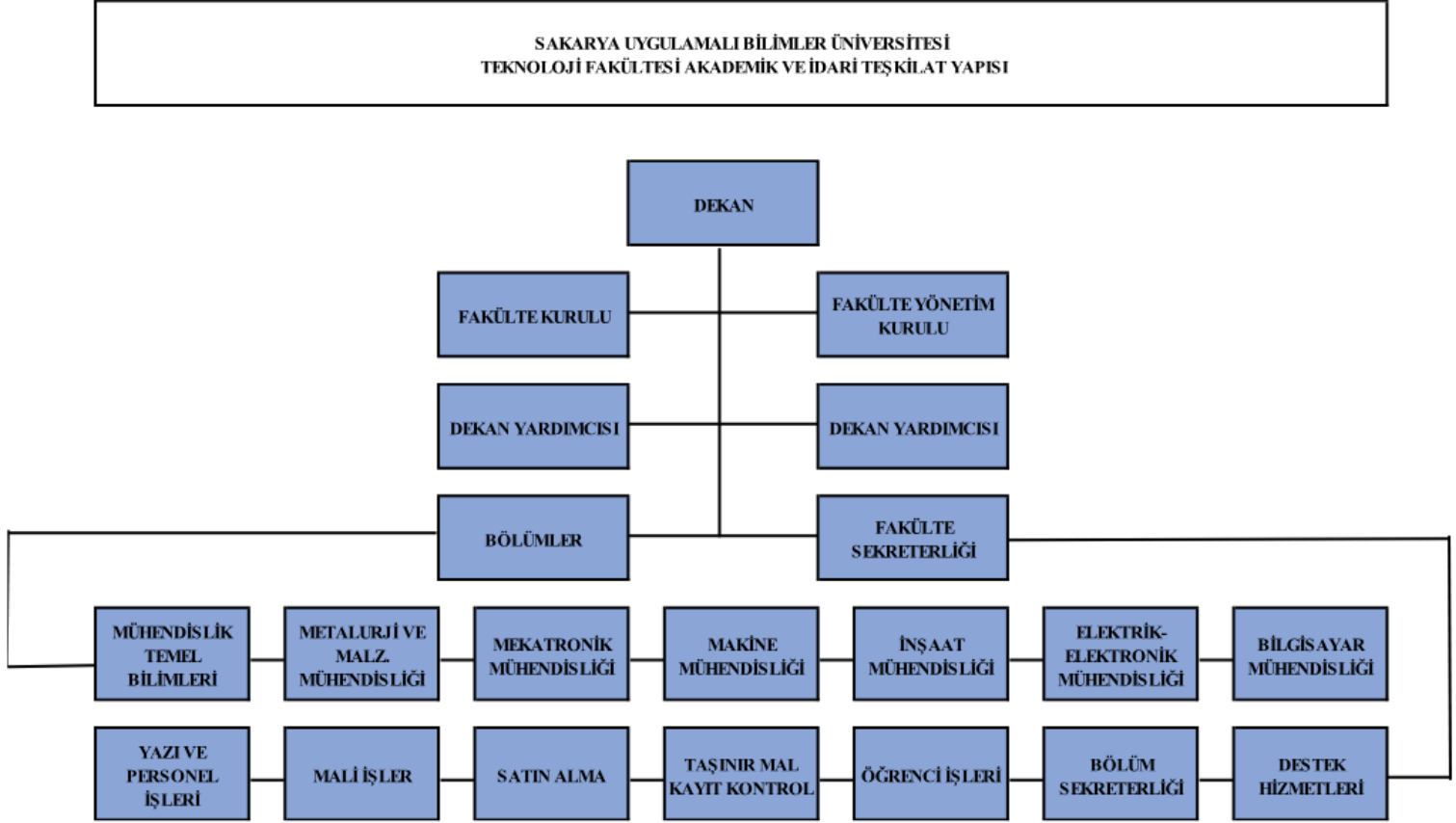
Fakültenin yönetim modeli ve idari yapısı, Türkiye Cumhuriyeti Anayasası'nın 130. ve 131. maddeleri ile yükseköğretim kurumlarına tanınan görev ve yetkiler çerçevesinde şekillenmiş olup, 2547 Sayılı Yükseköğretim Kanunu'nda belirlenen amaç ve ilkeler doğrultusunda bir bütünlük içerisinde yürütülmektedir. Bu yapı, anayasal ve yasal dayanaklarıyla birlikte fakültenin akademik ve idari süreçlerinin etkin, şeffaf ve hesap verebilir bir şekilde işlenmesini sağlamaktadır.

Fakülte liderleri, kurumsal kültürün oluşumuna ve güçlenmesine öncülük eden stratejik bir yaklaşımla hareket etmektedir. Liderlik anlayışları, yalnızca idari süreçleri yönlendirmekle sınırlı kalmayıp, aynı zamanda iyi uygulama örneklerinin geliştirilmesi, yaygınlaştırılması ve sürdürülebilirliğinin sağlanması konusunda da aktif bir rol üstlenmektedir. Bu doğrultuda, paydaş katılımını teşvik eden, yenilikçi ve geleceğe dönük bir vizyonla hareket eden fakülte liderleri, akademik mükemmeliyet ve idari etkinlik hedeflerine ulaşılması için kritik bir katkı sunmaktadır.

Teknoloji Fakültesi, üniversitemizin en büyük birimlerinden biri olup, birim misyonu, vizyonu ve temel değerleri doğrultusunda paydaş katılımını ön planda tutan, öğrenci ve süreç odaklı bir yapıya sahiptir. Fakülte, sektör ve toplumun ihtiyaç duyduğu nitelikli insan gücünü yetiştirmek ve beceriye dayalı iş gücünü desteklemek amacıyla, tüm paydaşların aktif katılımını teşvik eden bir kültür oluşturma gayretini içermektedir. Yönetim politikası, "şeffaf ve hesap verebilir bir yönetim anlayışıyla, kararlarını paydaşlarının etkin katılımı ile hassas, eleştirel düşünerek ve etik değerlere bağlı bir şekilde vermektedir."

Fakülte; "Bilgisayar Mühendisliği", "Elektrik-Elektronik Mühendisliği", "İnşaat Mühendisliği", "Makine Mühendisliği", "Mekatronik Mühendisliği", "Metalurji ve Malzeme Mühendisliği" ile "Mühendislik Temel Bilimleri" olmak üzere toplamda yedi bölümden oluşmaktadır.

Fakültenin idari süreçleri; Dekan, Dekan Yardımcıları, Fakülte Kurulu ve Fakülte Yönetim Kurulu ile Bölüm Başkanları tarafından organize edilmekte ve yönetilmektedir. Fakülte'nin yönetsel ve organizasyonel yapısı ise Şekil 1'de görsel olarak sunulmaktadır ve fakültenin resmi web sayfasında duyurulmuştur ([Kant 1.1](#)).



Şekil 1.1: Teşkilat Şeması

Fakültemizin yönetim organları, 2547 Sayılı Kanun'un 16., 17. ve 18. maddelerine dayanarak Dekan, Fakülte Kurulu ve Fakülte Yönetim Kurulu olarak yapılandırılmıştır.

Fakülte Kurulu, "Üniversitelerde Akademik Teşkilât Yönetmeliği" çerçevesinde, dekanın başkanlığında fakülteye bağlı bölümlerin başkanları, varsa fakülteye bağlı enstitü ve yükseköğretim müdürlüğü ile fakültenin profesör, doçent ve yardımcı doçent kadrolarından seçilmiş üyelerden oluşmaktadır. Profesörler kendi aralarından üç, doçentler iki ve yardımcı doçentler bir üye olmak üzere toplamda altı öğretim üyesini üç yıl süreyle Fakülte Kurulu'na temsilci olarak seçmektedir. Fakülte Kurulu, normal şartlarda her yarıyılın başında ve sonunda düzenli olarak toplanmakta olup, dekanın gerekli gördüğü durumlarda olağanüstü toplantılar da gerçekleştirebilmektedir.

Fakülte Kurulu akademik bir organ olup, aşağıdaki görevleri icra etmektedir:

- Fakültenin, eğitim - öğretim, bilimsel araştırma ve yayın faaliyetleri ve bu faaliyetlerle ilgili esasları, plan, program ve eğitim - öğretim takvimini kararlaştırmak,
- Fakülte Yönetim Kuruluna üye seçmek,
- Bu kanunla verilen diğer görevleri yapmaktır.

Tablo 1.1'de SUBÜ Teknoloji Fakültesi, Fakülte Kurulu üyeleri gösterilmiştir ve fakülte resmi web sayfasında da duyurulmuştur ([Kant 1.2](#)), ([Kant 1.3](#)).

Tablo 1.1: Fakülte Kurulu Üyeleri

Adı-Soyadı	Birimi/Görevi
------------	---------------

Prof. Dr. Zafer TATLI	Teknoloji Fakültesi Dekanı
Prof. Dr. İhsan PEHLİVAN	Elektrik-Elektronik Mühendisliği Bölüm Başkanı
Prof. Dr. Durmuş KARAYEL	Mekatronik Mühendisliği Bölüm Başkanı
Prof. Dr. Betül USTA	Mühendislik Temel Bilimleri Bölüm Başkanı
Prof. Dr. Ferhat AYDIN	İnşaat Mühendisliği Bölüm Başkanı
Doç. Dr. Süleyman UZUN	Bilgisayar Mühendisliği Bölüm Başkanı
Doç. Dr. Aslan ÇOBAN	Makina Mühendisliği Bölüm Başkanı
Doç. Dr. Azim GÖKÇE	Metalurji ve Malzeme Mühendisliği Bölüm Başkanı
Prof. Dr. Yusuf ÇAY	Makina Mühendisliği Öğretim Üyesi
Prof. Dr. Raşit KÖKER	Mekatronik Mühendisliği Öğretim Üyesi
Prof. Dr. Zafer BARLAS	Metalurji ve Malzeme Mühendisliği Öğretim Üyesi
Doç. Dr. Ömer SEÇGİN	Makina Mühendisliği Öğretim Üyesi
Doç. Dr. Halil ARSLAN	Elektrik-Elektronik Mühendisliği Öğretim Üyesi
Doç. Dr. Harun GÜL	Metalurji ve Malzeme Mühendisliği Öğretim Üyesi

Fakülte Yönetim Kurulu, yine “Üniversitelerde Akademik Teşkilât Yönetmeliği” çerçevesinde Dekanın başkanlığında Fakülte Kurulunun üç yıl için seçeceği üç profesör, iki doçent ve bir yardımcı doçentten oluşmaktadır.

Fakülte Yönetim Kurulu, dekanın çağrısı üzerine toplanmaktadır ve Kurul gerekli gördüğü hallerde geçici çalışma grupları, eğitim-öğretim koordinatörlükleri kurabilmekte ve bunların görevlerini düzenleyebilmektedir. Fakülte Yönetim Kurulu, idari faaliyetlerde Dekana yardımcı bir organ olup, aşağıdaki görevleri icra etmektedir:

- Fakülte Kurulunun kararları ile tespit ettiği esasların uygulanmasında Dekana yardım etmek,
- Fakültenin eğitim- öğretim, plan ve programları ile takvimin uygulanmasını sağlamak,
- Fakültenin yatırım, program ve bütçe tasarısını hazırlamak,
- Dekanın Fakülte yönetimi ile ilgili getireceği bütün işlerde karar almak,
- Öğrencilerin kabulü, ders intibakları ve çıkarılmaları ile eğitim- öğretim ve sınavlara ait işlemleri hakkında karar vermek,
- Bu kanunla verilen diğer görevleri yapmaktır.

Tablo 1.2’de SUBÜ Teknoloji Fakültesi, Fakülte Yönetim Kurulu üyeleri gösterilmiştir ve fakülte resmi web sayfasında duyurulmuştur ([Kamıt 1.4](#)).

Tablo 1.2: Fakülte Yönetim Kurulu Üyeleri

Adı-Soyadı	Birimi/Görevi
Prof. Dr. Zafer TATLI	Teknoloji Fakültesi Dekanı
Prof. Dr. Adem DEMİR	Metalurji ve Malzeme Mühendisliği Öğretim Üyesi
Prof. Dr. İhsan PEHLİVAN	Elektrik-Elektronik Mühendisliği Öğretim Üyesi
Prof. Dr. Durmuş KARAYEL	Mekatronik Mühendisliği Öğretim Üyesi
Doç. Dr. Aslan ÇOBAN	Makina Mühendisliği Öğretim Üyesi
Doç. Dr. İsa VURAL	İnşaat Mühendisliği Öğretim Üyesi
Doç. Dr. Harun GÜL	Metalurji ve Malzeme Mühendisliği Öğretim Üyesi

Teknoloji Fakültesi, faaliyet ve hizmetlerini yürütürken aşağıdaki temel prensipleri benimseyen bir yönetim modelini hayata geçirmektedir ([Kamıt 1.5](#)):

- **Öğrenci ve eğitim odaklı bir yaklaşım** benimseyerek, öğrencilerin akademik ve bireysel gelişimlerini en üst düzeyde desteklemek,
- **Personel memnuniyetini gözeterek**, çalışma ortamını huzurlu, üretken ve motive edici bir hale getirmek,
- **Araştırma ve geliştirme faaliyetlerinde sürdürülebilirliği hedefleyerek**, inovasyonu teşvik eden bir yapıyı desteklemek,
- **Disiplinli ve verimli bir çalışma anlayışını benimseyerek**, fakülte içi süreçlerde etkinliği artırmak,
- **Katılımcı bir yönetim anlayışıyla**, tüm paydaşların görüşlerini dikkate alarak karar süreçlerini şeffaf bir şekilde yürütmek,
- **Koordinasyon ve iletişime özen göstererek**, iç ve dış paydaşlarla sağlıklı bir iş birliği ortamı oluşturmak.

Fakülte yönetimi, bu ilkeler doğrultusunda eğitim ve araştırma faaliyetlerine öncelik veren bir yaklaşım benimsemektedir. Alınan tüm kararlar, titizlikle değerlendirildikten sonra uygulanmakta; ders programları, sınav takvimleri, yaz okulu ve staj uygulamaları gibi akademik süreçler düzenli bir şekilde planlanmakta ve etkin biçimde izlenmektedir. Öğrencilerin karşılaştıkları sorunlar, öncelikle danışmanları aracılığıyla çözümlenmeye çalışılmakta, gerektiğinde ise bölüm başkanlıkları veya fakülte yönetimi devreye girerek çözüm süreçleri titizlikle yürütülmektedir. Fakülte, bu süreçlerde paydaşların mağduriyet yaşamamasını öncelikli hedef olarak belirlemiştir.

Aynı zamanda, fakülte yönetimi araştırma ve geliştirme faaliyetlerini destekleyen ve teşvik eden bir anlayışa sahiptir. Bu çerçevede, öğretim üyelerinin ve öğrencilerin inovasyon ve bilimsel çalışmalara yönelmesini sağlayacak projeler ve teşvik mekanizmaları oluşturulmaktadır.

Üniversitemizin genel idari ve destek süreçleri kapsamında, birimin hizmet standartları ve envanter çalışmaları tamamlanmış ve şeffaf bir şekilde web siteleri üzerinden paylaşımına sunulmuştur ([Kamıt 1.6](#)), ([Kamıt 1.7](#)). Bu çalışmalar, fakültenin idari yapısı ve işleyişi ile uyumlu olacak şekilde düzenlenmiş; süreçlerin tanımlamaları açık ve net bir şekilde yapılmıştır. Örnek hizmet envanterleri ve standartlarına ilişkin uygulamalar, şeffaflık ve erişilebilirlik ilkeleri doğrultusunda kanıtlarla desteklenmektedir.

Ayrıca, birimlerin organizasyon şeması, bağlılık ve raporlama ilişkileri ile görev tanımlarını içeren yönergeler üniversitenin Genel Sekreterliği tarafından hazırlanmış ve güvence altına alınmıştır.

Tüm bu süreçler, Teknoloji Fakültesi’nin hem akademik hem de idari işleyişini iyileştirmeyi hedefleyen bir anlayışla yürütülmekte, paydaşların ihtiyaç ve beklentilerini karşılamaya yönelik sürekli gelişim odaklı bir yaklaşım sergilenmektedir.

Olgunluk Düzeyi: 3- Birimin yönetim modeli ve organizasyonel yapılanması birim ve alanların genelini kapsayacak şekilde faaliyet göstermektedir.

Kanıtlar

- [Kamıt 1.6. Teknoloji Fakültesi Hizmet Envanteri.pdf](#)
- [Kamıt 1.7. Teknoloji Fakültesi Hizmet Standartları.pdf](#)
- [Kamıt 1.5. FYK Örnek Karar Sureti.pdf](#)
- [Kamıt 1.3. FK Örnek Karar Sureti.pdf](#)

1.2. Liderlik

Teknoloji Fakültesi, bölümlerde kalite güvencesi sistemi ve kültürünün gelişimini desteklemek amacıyla etkin liderlik uygulamalarını teşvik eden bir yönetim anlayışını benimsemektedir. Fakültedeki bölüm başkanları ve yardımcıları, güçlü bir liderlik anlayışı sergileyerek, fakülte genelinde koordinasyon ve kalite odaklı bir kültürün yerleşmesine öncülük etmektedir. Bu liderlik anlayışı, fakülte ve bölümler arasındaki iş birliğini artıran ve kurum içindeki süreçlerin daha verimli yürütülmesini sağlayan bir sinerji yaratmaktadır.

Bölüm yönetimleri, akademik ve idari süreçlerde kaliteyi artırma konusundaki yüksek motivasyonu ve sahiplik duygusuyla hareket etmektedir. Bölüm başkanları ve yardımcıları, fakülte yönetimiyle uyumlu bir şekilde çalışarak tüm faaliyetleri çevik bir liderlik anlayışıyla organize etmektedir. Fakülte yönetimi ile bölümler arasında güçlü bir iletişim ağı kurulmuş olup, bu iletişim ağı sayesinde karar alma süreçleri daha etkin bir şekilde yürütülmekte ve liderlik uygulamaları tüm fakülte genelinde eşgüdüm içinde uygulanmaktadır.

Üniversitemiz Kalite Koordinatörlüğü'ne bağlı Anket Birimi tarafından her yıl düzenli olarak gerçekleştirilen Liderlik Davranışı Anketi (LİDA), fakültemizde liderlik etkililiğinin ölçülmesinde ve iyileştirilmesinde önemli bir araç olarak kullanılmaktadır. LİDA sonuçları, dekan, dekan yardımcıları, bölüm başkanları ve yardımcıları ile birlikte diğer ilgili liderler ile paylaşılmakta, bu sonuçların detaylı bir şekilde değerlendirilmesi sağlanmaktadır. Anket sonuçlarından elde edilen geri bildirimler, liderlik performansını artırmaya yönelik sürekli bir iyileştirme mekanizması oluşturmak için temel teşkil etmektedir.

Bu çerçevede, liderlerin performansını iyileştirme ve daha etkili bir liderlik yaklaşımı geliştirme süreci sistematik bir yapıya kavuşturulmuştur. Anket sonuçları bireysel olarak liderlerle paylaşılmakta ve bu sonuçlar doğrultusunda liderlerden iyileştirme planlarını içeren aksiyon planları hazırlamaları talep edilmektedir. Bu planlar, belirlenen iyileştirme hedeflerinin hayata geçirilmesi için düzenlenen çeşitli toplantılarda ele alınmakta ve düzenli aralıklarla izlenmektedir. Bu süreç, liderlerin etkinliklerini artırmayı hedefleyen bir öğrenme ve gelişim döngüsü oluşturulmasına katkıda bulunmaktadır.

2024 yılı Liderlik Davranışı Anketi sonuçları, bu sürecin etkinliğini gösteren bir kanıt olarak aşağıda sunulmaktadır (**Kanıt 1.7**). Bu örnek, fakültemizin liderlik kültürünü güçlendirme ve kalite güvencesi sistemini sürekli iyileştirme konusundaki kararlılığını açık bir şekilde ortaya koymaktadır (**Kanıt 1.8**).

Olgunluk Düzeyi: 3- Birimin geneline yayılmış, kalite güvencesi sistemi ve kültürünün gelişimini destekleyen etkin liderlik uygulamaları bulunmaktadır.

Kanıtlar

- [Kanıt 1.8. 2023 Yılı Liderlik Davranış Anketi Genel Rapor \(Nisan 2024\).pdf](#)

1.3. Kurumsal dönüşüm kapasitesi

Teknoloji Fakültesi, çağın gereksinimlerine uygun şekilde yenilikçi ve sürdürülebilir bir yapıya dönüşme kapasitesine sahip, dinamik ve proaktif bir kurumdur. Fakülte, hem akademik hem de idari süreçlerinde dönüşümü destekleyen bir yapı sergilemekte ve bu kapasitesini güçlü liderlik, paydaş katılımı ve sürekli iyileştirme anlayışıyla birleştirmektedir.

Fakültenin kurumsal dönüşüm kapasitesi şu temel unsurlar üzerine inşa edilmiştir:

- Yenilikçi Eğitim Anlayışı:** Öğrenci odaklı ve beceri temelli eğitim yaklaşımı, sektördeki gelişmelere hızlı uyum sağlanmasını mümkün kılmaktadır. Müfredatlar, sanayi ve toplumun ihtiyaçları doğrultusunda düzenli olarak güncellenmekte ve yenilikçi ders içerikleriyle desteklenmektedir.
- Araştırma ve Geliştirme Yetkinliği:** Fakülte, bilimsel araştırmalar ve teknoloji geliştirme süreçlerine öncülük eden bir rol üstlenmekte, disiplinler arası projeler ve sektörle iş birliği projeleri aracılığıyla dönüşüm kapasitesini artırmaktadır. Araştırma altyapısına yapılan yatırımlar, bu süreci desteklemektedir.
- Güçlü Liderlik ve Yönetim:** Bölüm başkanları ve fakülte yönetimi, değişime açık ve çevik bir liderlik anlayışı sergileyerek, değişen koşullara uyum sağlama yeteneğini sürekli geliştirmektedir. Paydaş katılımını teşvik eden şeffaf bir yönetim anlayışı, dönüşüm süreçlerinin etkinliğini artırmaktadır (**Kanıt 1.7**).
- Dijitalleşme ve Teknolojik Entegrasyon:** Fakülte, dijitalleşme süreçlerini aktif bir şekilde benimsemekte ve teknolojiyi, akademik ve idari süreçlerin daha etkin hale getirilmesi için bir araç olarak kullanmaktadır. Dijital ders materyalleri, çevrimiçi sistemler ve veri odaklı yönetim yaklaşımları bu entegrasyonu desteklemektedir (**Kanıt 1.9**).
- Sürdürülebilirlik ve Çevre Bilinci:** Fakülte, sürdürülebilir kalkınma hedeflerine katkı sağlayan politikalar benimsemektedir.
- Paydaşlarla Güçlü İş Birliği:** Sanayi, kamu kuruluşları ve sivil toplum örgütleri ile kurulan güçlü bağlar, fakültenin dönüşüm süreçlerine ivme kazandırmaktadır. Bu iş birlikleri, uygulamalı eğitim, staj ve kariyer fırsatları gibi alanlarda öğrencilere büyük avantaj sağlamaktadır (**Kanıt 1.10**).

Sonuç olarak, Teknoloji Fakültesi, hızlı değişen küresel koşullara uyum sağlayabilecek esneklikte ve yeniliklere açık bir yapıya sahiptir. Fakülte, kurumsal dönüşüm kapasitesini, sürekli öğrenme ve iyileştirme kültürü ile desteklemekte; liderlik, teknoloji ve sürdürülebilirlik odaklı bir vizyonla geleceğe emin adımlarla ilerlemektedir.

Olgunluk Düzeyi: 4- Amaç, misyon ve hedefler doğrultusunda gerçekleştirilen değişim yönetimi uygulamaları izlenmekte ve önlemler alınmaktadır.

Kanıtlar

- [Kanıt 1.9. Programlama ve Yapay Zeka Dersi.pdf](#)

1.4. İç kalite güvencesi mekanizmaları

Teknoloji Fakültesi, kalite güvencesini sürdürülebilir bir şekilde sağlamak amacıyla iç kalite güvencesi sistemini etkin bir yapıda kurgulamış ve bu sistemin izleme ve değerlendirme süreçlerini kalite komisyonları aracılığıyla güvence altına almıştır. Fakülte bünyesinde oluşturulan Kalite Komisyonu, kalite süreçlerinin planlanması, uygulanması, izlenmesi ve sürekli iyileştirilmesi görevlerini yürütmektedir. Kalite Komisyonu organizasyon yapısı, fakültenin farklı birimlerinden temsilciler ve yöneticilerden oluşarak, çok yönlü bir perspektif ve kapsayıcı bir yaklaşım sunmaktadır. Fakülte kalite komisyonu, akademik ve idari birim temsilcilerinden oluşan bir organizasyon yapısına sahiptir. Komisyonun temel görevleri arasında:

- İç ve dış paydaşlarla iş birliği yaparak kalite süreçlerine ilişkin stratejik planların hazırlanması,
- Akreditasyon süreçlerinin koordine edilmesi,
- Eğitim, araştırma ve topluma hizmet faaliyetlerinin kalite standartlarına uygun olarak yürütülmesi,
- Fakülte'deki iyileştirme alanlarının belirlenmesi ve bu alanlara yönelik aksiyon planlarının hazırlanması yer almaktadır.

Fakülte Kalite Komisyonu ise Tablo 1.3'te verilmiştir ve fakülte resmi web sayfasında duyurulmuştur (**Kanıt 1.8**):

Tablo 1.3. Fakülte Kalite Komisyonu üyeleri

Adı-Soyadı	Birimi/Görevi
Prof. Dr. Zafer TATLI	Teknoloji Fakültesi Dekanı
Doç. Dr. Mustafa Zahid YILDIZ	Dekan Yardımcısı
Fuat BİLGİN	Fakülte Sekreteri
Prof. Dr. İhsan PEHLİVAN	Elektrik-Elektronik Mühendisliği Bölüm Bşk.
Doç. Dr. Süleyman UZUN	Bilgisayar Mühendisliği Bölüm Bşk.
Doç. Dr. Ömer SEÇGİN	Makina Mühendisliği Bölüm Bşk. Yrd.
Dr. Öğr. Üyesi Muhammed Ali PALA	Elektrik-Elektronik Mühendisliği Bölüm Bşk. Yrd.
Arş. Gör. Dr. Erhan İBRAHİMOĞLU	Fakülte Kalite Elçisi
Dr. Öğr. Üyesi Ahmed İyad CEYHUNLU	İnşaat Mühendisliği/Kalite Elçisi
Arş. Gör. Ali KUYUMCU	Elektrik-Elektronik Mühendisliği/Kalite Elçisi

Arş. Gör. Muhammed Yusuf KÜÇÜKKARA	Bilgisayar Mühendisliği/Kalite Elçisi
Arş. Gör. Mücahit Abdullah SARI	Metaller ve Malzeme Mühendisliği/Kalite Elçisi
Arş. Gör. Mert Süleyman DEMİRİSOY	Mekatronik Mühendisliği/Kalite Elçisi
Arş. Gör. Reyhan BOZ	İnşaat Mühendisliği/Kalite Elçisi
Arş. Gör. Ömer ÇERLEK	Makina Mühendisliği/Kalite Elçisi

Kalite güvencesi sisteminin en önemli unsuru olan planlama ve izleme süreçleri, düzenli toplantılar ve raporlamalar ile desteklenmektedir. Her akademik yılın başında, fakültenin kalite hedefleri belirlenmekte ve bu hedefler doğrultusunda yıllık eylem planları hazırlanarak uygulamaya konulmaktadır. Yıl sonunda gerçekleştirilen değerlendirme toplantılarıyla süreçlerin etkili bir şekilde işleyip işlemediği analiz edilmekte ve gerekli revizyonlar yapılmaktadır.

Öğrenci, akademik personel ve mezunlardan alınan geri bildirimler ile paydaş görüşleri, eğitim ve hizmet süreçlerinin iyileştirilmesine katkı sağlamaktadır. Ayrıca, performans değerlendirme anketleri, ders değerlendirme formları ve memnuniyet anketleri gibi araçlar kullanılarak, kalite süreçleri düzenli olarak gözden geçirilmektedir.

Fakülte, ulusal ve uluslararası akreditasyon standartlarına uyum sağlamak amacıyla kalite güvencesi süreçlerini sürekli olarak geliştirmektedir. Eğitim programlarının kalite standartlarına uygunluğu, akreditasyon süreçleriyle değerlendirilmekte ve bu süreçlerde paydaşların etkin katılımı sağlanmaktadır.

Fakültede kalite güvence sisteminin temel taşı, sürekli iyileştirme ve gelişim anlayışıdır. Öğretim üyeleri, idari personel ve öğrencilerin kalite süreçlerine aktif katılımı sağlanmakta; fakültenin güçlü yönleri korunurken iyileştirme alanlarına yönelik yenilikçi çözümler üretilmektedir.

Fakülte kalite güvencesi sistemi, iç ve dış paydaşlarla düzenli iletişim ve iş birliği mekanizmaları üzerine inşa edilmiştir. Paydaşların öneri, görüş ve değerlendirmeleri; kalite süreçlerine yön vermekte ve daha etkin bir yönetim sistemi oluşturulmasına katkıda bulunmaktadır.

Teknoloji Fakültesi, kalite güvencesi sistemini etkin bir organizasyon yapısı ve izleme mekanizmalarıyla desteklemekte; eğitim-öğretim, araştırma ve topluma hizmet alanlarında ulusal ve uluslararası standartlara uygunluğu sağlamayı amaçlayan sürdürülebilir bir kalite kültürü inşa etmektedir. Fakültenin Kalite Komisyonu tarafından koordine edilen bu sistem, fakültenin kalite hedeflerine ulaşmasını sağlarken sürekli gelişim anlayışını da güçlendirmektedir.

Olgunluk Düzeyi: 3- İç kalite güvencesi sistemi birimin geneline yayılmış, şeffaf ve bütüncül olarak yürütülmektedir.

Kanıtlar

1.5. Kamuoyunu bilgilendirme ve hesap verebilirlik

Kamuoyunu bilgilendirme ilkesi, birim tarafından esas alınan temel prensiplerden biridir ve bu ilkenin hayata geçirilmesi için çeşitli iletişim kanalları tasarlanarak kullanılmaya başlanmıştır. İletişim süreçlerinin etkinliği ve şeffaflığı, belirli bir plan ve sistematik çerçevede yönetilmektedir. Kamuoyunun doğru, zamanında ve güvenilir bilgiye ulaşabilmesi için BYS (Bilgi Yönetim Sistemi) sistemi, birimin resmi web sayfası ve sosyal medya hesapları gibi kanallar özenle belirlenmiş ve aktif olarak kullanılmaktadır.

Birim web sayfası, ziyaretçilerine doğru, güncel, ilgili ve kolayca erişilebilir bilgiler sunma amacını taşımaktadır. Bu doğrultuda, bilgilendirmenin etkinliği için gerekli tüm mekanizmalar oluşturulmuş ve bu bilgilendirmelerin düzenli olarak güncellenmesi sağlanmaktadır. Ayrıca, web sayfasının ve sosyal medya hesaplarının yönetimi için özel bir komisyon kurulmuş ve bu komisyonun sorumluluğunda bu platformların içerikleri düzenli olarak denetlenmektedir.

İç ve dış paydaşlara yönelik hesap verme yöntemleri, açık ve şeffaf bir şekilde kurgulanmış ve bu yöntemlerin uygulanması sağlanmıştır. Hesap verme süreçlerinin sistematik bir şekilde işlediği ve belirli bir takvime göre planlandığı, her aşamanın sorumlularının net bir şekilde belirlenmiş olduğu vurgulanmıştır. Bu adımların her biri, kamuoyunun bilgilendirilmesinin doğru ve etkili bir şekilde yapılmasını sağlamak amacıyla titizlikle uygulanmaktadır.

Ayrıca, bu süreçlerin kanıtlanabilirliği için birimin web sayfası ve sosyal medya hesap bilgileri düzenli olarak paylaşılacak ve kamuoyunun erişimine sunulmaktadır. Bu tür belgeler, bilgilendirme sürecinin izlenebilir ve doğrulanabilir olduğuna dair somut birer kanıt olarak kullanılmaktadır (**Kanıt 1.11**).

Olgunluk Düzeyi: 3- Birim tanımlı süreçleri doğrultusunda kamuoyunu bilgilendirme ve hesap verebilirlik mekanizmalarını işletmektedir.

Kanıtlar

- [Kanıt 1.11. Fakülte Resmi Web Sayfası ve Sosyal Medya Linkleri.pdf](#)

2. Misyon ve Stratejik Amaçlar

2.1. Misyon, vizyon ve politikalar

Birimin misyonu, vizyonu ve temel değerleri aşağıdaki gibidir:

Misyon

Evrensel nitelikte bilginin teknolojiyi üreten, araştırmacı, paylaşımcı, yenilikçi, çevreye duyarlı, özgün ve estetik değerlere sahip, çağdaş bir öğretim kültürü oluşturmak ve meslektaşlarından yetkin, takım çalışmasını seven, sanayinin gelişmesine yön veren, bilgiyi beceriyle bütünleştiren, uygulama becerisine sahip ve toplumsal değerlere saygılı mühendisler yetiştirmek.

Vizyon

Eğitim-Öğretim, araştırma ve uygulama kalitesiyüksek, yerel ve ulusal boyutlarda çözüm üretebilen, üniversite-sanayi iş birliğinin esas alan, araştırma ve geliştirmeye yönelik projeleri ile sanayide destekleyen, evrensel boyutta etik değerlere saygılı, toplam kalite yönetimi ilkelerini benimsemiş, yenilikçi ve sürekli gelişen bir fakülte olmaktadır (**Kanıt 1.9**).

Temel Değerler

Fakültemizin bağlı olduğu temel değerler; Atatürk ilkelerine bağlı olmak, kanun ve yönetmeliklere uymak, bilimin evrenselliğine inanmak, yenilikçi olmak, doğruluktan ve dürüstlüktentaviz vermemek, kurum içinde uyum intibak ve dayanışmaya önem vermek, herkes için, ırk, milliyet, renk, düşünce farklılığı gözetmeksizin sevmek ve saygılı olmak, sürekli mükemmelliği ayakta tutmaya çalışmak, zamanın kıymetini bilmek, özgün araştırmalar yapmak ve işimizi sevmektir. Bu değerler doğrultusunda Fakültemiz; ulusal ve uluslararası düzeyde nitelikli eğitim-öğretim, araştırma ve hizmet sunmayı; toplumsal ihtiyaçlara duyarlı, yaratıcı, eleştirel ve özgündüşünebilen, mesleki ve kişisel gelişimlerine önem veren bireyler yetiştirmeyi; akademik ve idari personelinin iş doyumunu artırmayı; paydaşlarıyla işbirliğinde olmayı; Fakülte kültürünü oluşturmayı ve yaşatmayı amaçlamaktadır. bir fakülte olmaktadır (**Kanıt 1.10**).

Olgunluk Düzeyi: 3- Birimin genelinde misyon, vizyon ve politikalarla uyumlu uygulamalar bulunmaktadır.

Kanıtlar

2.2. Stratejik amaç ve hedefler

Teknoloji Fakültesi, stratejik amaç ve hedeflerin sistematik olarak takibi ve değerlendirilmesi için Kurumsal Performans Sistemini etkin bir şekilde kullanmaktadır. Fakültenin stratejik amaçlara yönelik hedefleri ve performans göstergelerine ilişkin değerlendirmeler, bu sistem içerisinde yer alan stratejik plan modülü üzerinden düzenli olarak izlenmektedir. Stratejik planın takibi ve izlenebilirliği, <https://kz.subu.edu.tr/hedef> ve <https://kp.subu.edu.tr/sistemleri> üzerinden şeffaf bir şekilde gerçekleştirilmektedir (**Kanıt 1.12**).

2020-2024 Stratejik Planı kapsamında, üniversitemiz tarafından belirlenen beş ana stratejik amaç çerçevesinde Fakültemizin hedef ve faaliyetleri beş yıllık bir süreç için detaylı bir şekilde planlanmıştır. Bu hedeflere yönelik performans sonuçları, Fakülte Yönetim Kurulu ve ilgili birim yöneticileri tarafından her yıl düzenli olarak değerlendirilmekte ve yılsonunda düzenlenen Senato Toplantısı'nda gündeme alınmaktadır. Fakülte performansı, stratejik plan doğrultusunda ölçülmekte ve bu süreçte elde edilen sonuçlar ile birim hedefleri arasında karşılaştırmalar yapılmaktadır.

2024 yılında, 2020-2024 Stratejik Planı kapsamında belirlenen hedeflere ilişkin performans değerlendirmeleri tamamlanmış ve bu analizler ışığında üniversitemizin 2025-2029 Stratejik Planı hazırlıkları başlatılmıştır. Bu kapsamda düzenlenen çalıştaylara Fakültemiz de aktif olarak katılım sağlamış, 2025-2029 dönemine ilişkin stratejik hedefler ve faaliyetler planlanmıştır. Yeni stratejik planın oluşturulması sürecinde Fakültemizin uygulamalı eğitim modeli, sanayi işbirlikleri ve araştırma faaliyetleri gibi güçlü yönleri göz önüne alınarak geleceğe yönelik stratejik adımlar belirlenmiştir (**Kanıt 1.13**).

Fakültemiz, stratejik amaç ve hedeflerin takibinde kullanılan bilgi yönetim sistemlerinin entegrasyonu ve iyileştirilmesi için devam eden çalışmalar sayesinde süreçlerin daha etkin ve verimli bir şekilde yönetilmesini sağlamaktadır. Fakültemizin performans göstergeleri ve hedefleri, düzenli olarak değerlendirilmekte ve bu süreçte elde edilen geri bildirimler, hem Fakülte hem de üniversitemizin genel stratejik hedeflerine uyum sağlamada önemli bir rol oynamaktadır.

Olgunluk Düzeyi: 3- Birimin bütünsel, tüm birimleri tarafından benimsenmiş ve paydaşlarının bilinen stratejik planı ve bu planıyla uyumlu uygulamaları vardır.

Kanıtlar

- [Kanıt 1.13. 2025-2029 Dönemi Stratejik Plan Çalıştay1.pdf](#)

2.3. Performans yönetimi

Teknoloji Fakültesi'nde araştırma faaliyetleri, sistematik bir izleme ve değerlendirme süreci çerçevesinde ele alınmaktadır. Fakülte'deki öğretim elemanlarının araştırma performansları, her yıl hazırlanan Yıllık Faaliyet Raporları ile takip edilmekte ve bu raporlar Fakülte Akademik Kurulu tarafından detaylı bir şekilde değerlendirilmektedir. Araştırma performansının ölçümünde özellikle sanayi iş birlikleri, ulusal ve uluslararası projeler, bu projelere bağlı yayımlar, patentler ve diğer akademik çıktılar temel alınmaktadır. Bu veriler, fakültenin yıllık gelişim düzeyini analiz etmek ve ilerlemeyi izlemek için önemli bir kaynak oluşturmaktadır.

Her akademik yıl sonunda, fakültenin idari ve akademik faaliyetlerini içeren kapsamlı bir Faaliyet Raporu hazırlanır. Bu rapor, bir önceki yılın hedefleri ile gerçekleşen sonuçları karşılaştırarak; başarı düzeyini, eksik kalan noktaları ve gelecekte izlenecek stratejileri ortaya koyar. Faaliyet raporları, aynı zamanda fakülte bünyesindeki bölümlerden toplanan bilgilerle zenginleştirilmekte ve Fakülte Yönetim Kurulu tarafından detaylı bir inceleme sürecinden geçirilmektedir.

Fakültemiz, araştırma faaliyetlerini ve performans hedeflerini daha etkin bir şekilde takip etmek amacıyla dijital platformlardan yararlanmaktadır.

- **Yıllık Faaliyet İzleme Sistemi (Kurumsal Zeka):** Bu sistem, akademik personelin bireysel performans hedeflerini ve gerçekleşen çıktıları izlemek için etkin bir araç olarak kullanılmaktadır (**Kanıt 1.14**).
- **Hedef ve Performans İzleme Sistemi (Kurumsal Performans):** Akademik ve idari süreçlerin performans ölçümü ile ilgili veriler bu sistem üzerinden takip edilmekte, veriye dayalı karar alma süreçleri desteklenmektedir (**Kanıt 1.15**).

Fakültemiz, Üniversitemizin 2020–2024 Stratejik Planı doğrultusunda, araştırma faaliyetlerine yönelik hedefler ve performans göstergeleri belirlemiştir. Bunun yanı sıra her yıl hazırlanan faaliyet raporları, fakültemizin stratejik hedeflerine yönelik performansını ölçmekte ve gelecek yıllara yönelik iyileştirme planları oluşturulmasını sağlamaktadır (**Kanıt 1.16**). Bu süreç, akademik ve idari birimlerin ortak çabalarıyla, kalite güvencesi mekanizmalarına uygun bir şekilde yürütülmektedir. Fakülte yönetimi, araştırma faaliyetlerini desteklemek amacıyla hem öğretim elemanlarının hem de öğrencilerin araştırma süreçlerine katılımını teşvik etmekte ve bu doğrultuda kaynakların etkin kullanımını sağlamaktadır.

Sonuç olarak, Teknoloji Fakültesi araştırma ve geliştirme faaliyetlerini sistematik bir yaklaşımla ele almakta; hedef odaklı, veriye dayalı ve sürekli iyileştirme prensiplerine uygun bir yapıyı benimsemektedir. Fakültenin, Üniversitemizin stratejik hedeflerine paralel olarak sağladığı katkılar ve bu bağlamda ortaya koyduğu performans göstergeleri, sürdürülebilir bir gelişim anlayışını güçlendirmektedir.

Olgunluk Düzeyi: 3- Birimin geneline yayılmış performans yönetimi uygulamaları bulunmaktadır.

Kanıtlar

- [Kanıt 1.16. Teknoloji Fakültesi 2024 Faaliyet Raporu.pdf](#)

3. Yönetim Sistemleri

3.1. Bilgi yönetim sistemi

Bilgi Yönetim Sistemi (BYS), üniversitemizin genelinde olduğu gibi Teknoloji Fakültemizde de öğrencilere, akademik ve idari personele hızlı, verimli ve kullanıcı dostu bir şekilde hizmet sunmayı hedefleyen entegre bir otomasyon sistemidir. BYS, fakültemizdeki lisans öğrencilerinin ve personelin ihtiyaç duyduğu bilgilere ve süreçlere kolayca erişim sağlayarak, eğitim-öğretim ve yönetim faaliyetlerinin etkin bir şekilde yürütülmesine katkıda bulunmaktadır.

BYS, öğrencilerin ders kayıt işlemlerini gerçekleştirmelerine, ders içeriklerine erişim sağlamalarına, akademik takvim ve sınav programlarını takip etmelerine olanak tanıyan kapsamlı bir altyapıya sahiptir. Aynı zamanda, öğrenci-danışman koordinasyonunu kolaylaştırarak bireysel danışmanlık süreçlerini destekler ve iletişimi güçlendirir. Sistem, yalnızca öğrenciler için değil, akademik ve idari personelin süreçlerini de kolaylaştırarak iş akışını düzenlemekte ve daha verimli hale getirmektedir.

Bu sistem, aşağıdaki modülleri bir araya getirerek tüm süreçleri entegre bir yapıda sunmaktadır (**Kanıt 1.17**):

- **Akademik Personel Bilgi Sistemi:** Akademik personelin özlük bilgileri, ders yükü, yayın ve faaliyet kayıtlarının yönetimini sağlar.
- **Bilgi Yönetim Sistemi:** Fakülte genelinde bilgi paylaşımını ve erişimini hızlandırır.
- **Birim Yönetim Sistemi:** Fakülte ve bölümlerin yönetim süreçlerinin elektronik ortamda yürütülmesini destekler.
- **Eğitim Bilgi Sistemi:** Eğitim faaliyetlerine ilişkin bilgilerin kayıt altına alınmasını ve yönetimini sağlar.
- **Harç Yönetim Sistemi:** Öğrencilerin harç işlemlerinin düzenlenmesi ve takibini kolaylaştırır.
- **Öğrenci Bilgi Sistemi:** Öğrencilerin akademik süreçlerine ilişkin tüm bilgilere erişimlerini sağlar.
- **Öğrenci İşleri Bilgi Sistemi:** Kayıt, diploma, transkript gibi öğrenci işlerine yönelik süreçlerin dijital ortamda yürütülmesine olanak tanır.
- **Plan Yönetim Sistemi:** Fakülte ve bölüm bazlı stratejik planların takibini destekler.
- **Web Servisleri Yönetim Bilgi Sistemi:** Üniversitenin web tabanlı hizmetlerinin yönetimi ve erişimini sağlar.

Sistemin kullanıcı dostu arayüzü ve fonksiyonel modülleri sayesinde, öğrenci ve personel hem kendi süreçlerini yönetebilmekte hem de fakülte işleyişine aktif bir şekilde katılabilmektedir. BYS, fakültemizde idari ve akademik süreçlerin düzenli, hızlı ve verimli bir şekilde ilerlemesini sağlamakla kalmayıp aynı zamanda kalite güvencesi standartlarına uygun bir yönetim altyapısı sunmaktadır.

Olgunluk Düzeyi: 3- Birim genelinde temel süreçleri (eğitim ve öğretim, araştırma ve geliştirme, toplumsal katkı, kalite güvencesi) destekleyen entegre bilgi yönetim sistemi işletilmektedir.

Kanıtlar

- [Kanit 1.17. Bilgi Yönetim Sistemi Modülleri.pdf](#)

3.2. İnsan kaynakları yönetimi

Fakültemiz insan kaynakları yönetimi, şeffaflık ilkesine dayalı olarak yapılandırılmış ve bu süreçlerin fakülte genelinde herkes tarafından bilinir ve erişilebilir olması sağlanmıştır. İnsan kaynakları süreçlerinde eğitim ve liyakat öncelikli kriterler olup, çalışanların yetkinliklerini artırmaya yönelik politikalar temel hedefimizdir. İnsan kaynakları yönetimimiz, çalışanların hem bireysel hem de profesyonel gelişimlerini destekleyerek, üniversitemizin stratejik hedefleri doğrultusunda etkin bir yapıya sahiptir.

Üniversitemizin misyonu, vizyonu, değerleri ve stratejik hedefleriyle uyumlu bir şekilde, yetkin insan gücünü kuruma kazandırmak ve ulusal ve uluslararası düzeyde çalışmak için tercih edilen bir üniversite olmayı hedeflemekteyiz. Bu doğrultuda, çağa ve toplumun ihtiyaçlarına uygun nitelikte insan gücünü yetiştirme amacıyla, bilgiye ve beceriye dayalı iş gücü ortamına uygun bir bakış açısı geliştirilmiştir. Çalışanların ekip çalışmasına etkin katılımını destekleyen, bireysel gelişimlerini izleyen ve geliştiren, performans değerlendirme, terfi, yetkilendirme, kişisel takdir ve tanıma mekanizmalarını uygulamaya koyan bir yaklaşım benimsenmiştir. Aynı zamanda, eğitim ve araştırmanın yanı sıra toplumsal duyarlılık, eleştirel düşünce ve etik değerlere bağlılık gibi konulara da önem veren bir insan kaynağı yönetimi anlayışı sürdürülmektedir.

Fakülte düzeyinde, üniversitemizin genel stratejik hedefleri ile uyum içinde çalışan insan kaynakları süreçleri, fakültemizin kendi vizyon ve misyonuna göre şekillendirilmiştir. Fakültemiz, üniversitemizin bir parçası olarak, 2024 yılı için belirlenen hedeflere yönelik uyumlu ve koordineli bir yaklaşım benimsemiş ve çalışan yönetimi süreçlerini bu çerçevede geliştirmiştir.

Çalışan (akademik ve idari) memnuniyeti, şikâyetleri ve önerilerini belirlemek ve izlemek amacıyla çeşitli yöntem ve mekanizmalar geliştirilmiştir. Bu kapsamda, kalite koordinatörlüğü anket birimi tarafından düzenli olarak Çalışan Memnuniyet Anketi uygulanmaktadır. Anket sonuçları fakülte yöneticileriyle paylaşılmakta, birim kalite komisyonu tarafından detaylı bir şekilde analiz edilmekte ve gerekli iyileştirme çalışmaları planlanmaktadır.

Çalışanlarımızın memnuniyetini artırmak ve motivasyonlarını desteklemek amacıyla, teşekkür yazıları ve sözlü tebriklerle bireysel takdir mekanizmaları uygulanmaktadır. Bu tür uygulamalar, çalışanların fakülteye olan aidiyetlerini güçlendirmekte ve motivasyonlarını artırmaktadır.

Fakültemiz, insan kaynakları yönetimi süreçlerini sürekli izleme ve değerlendirme ilkesine dayalı olarak yürütmektedir. 2024 yılında elde edilen geri bildirimler ve çalışan memnuniyet anketleri ışığında gerçekleştirilen iyileştirme faaliyetleri, kalite süreçlerine entegrasyon sağlamış ve fakültemizin genel performansına olumlu katkılar sunmuştur.

Fakültemizin insan kaynakları yönetimine ilişkin 2024 yılına ait performans değerlendirme tabloları ve faaliyet raporlarında yer alan analizler, süreçlerin sürekli gelişimine yönelik önemli veriler sunmaktadır (**Kanit 1.16**). 2025 yılında bu süreçlerin geliştirilmesi hedeflenmekte ve birim bazlı iyileştirmeler planlanmaktadır.

Tablo 1.4: Akademik Personel

UNVAN	Tam Zamanlı	Tam Zamanlı	Tam Zamanlı 2024
	2022	2023	
Profesör	31	40	44
Doçent	31	28	35
Dr. Öğr. Üyesi	41	43	34
Öğr. Gör.	-	-	-
Arş. Gör.	38	32	40
TOPLAM			153

Tablo 1.5: İdari Personel

	Dolu			Toplam		
	2022	2023	2024	2022	2023	2024
Genel İdari Hizmetler Sınıfı	15	15	16	15	15	16
Sağlık Hizmetleri Sınıfı	-	-	-	-	-	-
Teknik Hizmetleri Sınıfı	8	8	8	8	8	8
Eğitim ve Öğr. Hizmetleri Sınıfı	-	-	-	-	-	-
Avukatlık Hizmetleri Sınıfı	-	-	-	-	-	-
Din Hizmetleri Sınıfı	-	-	-	-	-	-
Yardımcı Hizmetler Sınıfı	11	11	14	11	11	14

Olgunluk Düzeyi: 3- Birimin genelinde insan kaynakları yönetimi doğrultusunda uygulamalar tanımlı süreçlere uygun bir biçimde yürütülmektedir.

Kanıtlar

- [Kanit 1.16. Teknoloji Fakültesi 2024 Faaliyet Raporu.pdf](#)

3.3. Finansal yönetim

Fakültemizin bütçe süreçleri, 4734 sayılı Kamu İhale Kanunu ve 5018 sayılı Kamu Mali Yönetim ve Kontrol Kanunu kapsamında yürütülmektedir. Mali işlemlerimiz, Üniversitemiz Strateji Geliştirme Dairesi Başkanlığı tarafından düzenli olarak takip edilmekte ve verilen talimatlar doğrultusunda gerekli işlemler titizlikle gerçekleştirilmektedir (**Kanit 1.16**).

Fakültemizin iç ve dış mali denetim raporlarında tespit edilen hususlar dikkatle değerlendirilmekte, bu doğrultuda alınan veya alınacak önlemler ile yapılacak işlemler planlanmaktadır. Tüm harcamalar, yasal mevzuata uygun şekilde yürütülerek 5018 sayılı yasa çerçevesinde gerçekleştirilmekte ve mali disiplini sağlamaya yönelik tedbirler hayata geçirilmektedir.

Gelecek yıllara ilişkin bütçe planlaması, bir önceki yılın harcamaları temel alınarak ve %10 oranında artış öngörülerek hazırlanmaktadır. Hazırlanan bütçe taslakları, onay için Rektörlük Makamına sunulmakta, süreç boyunca şeffaflık ve hesap verebilirlik ilkeleri gözetilmektedir.

Olgunluk Düzeyi: 3- Birimin genelinde finansal kaynakların yönetime ilişkin uygulamalar tanımlı süreçlere uygun biçimde yürütülmektedir.

Kanıtlar

- [Kanit 1.16. Teknoloji Fakültesi 2024 Faaliyet Raporu.pdf](#)

3.4. Süreç yönetimi

Teknoloji Fakültesi'nde akademik ve idari anlamda yürütülen tüm süreçler, sistematik bir şekilde tanımlanmış ve belgelenmiştir. Fakültemizin, SUBÜ Süreç El Kitabı ve kullanılan dijital sistemler aracılığıyla, tüm ana süreçler ve bunlara bağlı alt süreçler detaylı bir şekilde tanımlanmış olup, bu süreçlerin yönetimi, sorumlulukları, iş akışları ve sahiplenme mekanizmaları yazılı bir şekilde kayıt altına alınmıştır ([Kanit 1.18](#)), ([Kanit 1.19](#)). Süreç yönetimi kapsamında her bir ana ve alt süreç için performans göstergeleri belirlenmiştir. Bu süreçlere ait akış şemaları, ilgili birim idari personeli ve bölümler tarafından işletilmekte ve düzenli olarak izlenmektedir. Fakültemiz, süreç yönetiminde etkin ve şeffaf bir yapı benimseyerek, sürekliliği ve kaliteyi ön planda tutmaktadır.

Fakültemizde öğrenciler ve eğitim-öğretim süreçleri, ilgili yönetmelik ve yönergelerle uygun olarak yürütülmektedir. Genel eğitim süreçleri, aşağıdaki temel mevzuatlar çerçevesinde uygulanmaktadır:

- Lisans Eğitim-Öğretim ve Sınav Yönetmeliği ([Kanit 1.20](#)).
- Lisans Düzeyindeki Programlar Arasındaki Çift Ana Dal ve Yan Dal Programı Yönergesi ([Kanit 1.21](#)).
- Lisans Programları Yatay Geçiş Kılavuzu ([Kanit 1.22](#)).

Bu yönetmelikler doğrultusunda, öğrencilerle ilgili alınması gereken kararlar Fakülte Yönetim Kurulu'nda görüşülerek titizlikle değerlendirilmekte ve onaylanmaktadır.

Teknoloji Fakültesi'nin temel ayırt edici özelliklerinden biri olan İşletme Mesleki Eğitim Uygulaması, fakültemize özgü olarak hazırlanan "SUBÜ Teknoloji Fakültesi İşletme Mesleki Eğitim Yönergesi" ile yürütülmektedir ([Kanit 1.23](#)). Öğrencilerin mesleki deneyim kazanmalarını ve uygulamalı becerilerini geliştirmelerini amaçlayan bu süreç, fakültemizin sektörel iş birliklerine verdiği önemi yansıtmaktadır. Ayrıca staj süreçleri, "Teknoloji Fakültesi Staj Yönergesi" kapsamında detaylı bir şekilde planlanmakta ve yönetilmektedir ([Kanit 1.23](#)).

Olgunluk Düzeyi: 3- Birimin genelinde tanımlı süreçler yönetilmektedir.

Kanıtlar

- [Kanit 1.20. KYS.YNT.023_1 SUBÜ LİSANS VE ÖN LİSANS EĞİTİM-ÖĞRETİM VE SINAV YÖNETMELİĞİ.pdf](#)
- [Kanit 1.21. Lisans Düzeyindeki Programlar Arasında Çift Anadal ve Yandal Programı Yönergesi.pdf](#)
- [Kanit 1.22. Yatay Geçiş Kılavuzu.pdf](#)
- [Kanit 1.23. KYS.YNG_022_0 TEKNOLOJİ FAKÜLTESİ İŞLETMEDE MESLEKİ EĞİTİM VE STAJ YÖNERGESİ.pdf](#)

4. Paydaş Katılımı

4.1. İç ve dış paydaş katılımı

Fakültemiz, sanayi ile akademi arasındaki iş birliğini güçlendirmek ve eğitim-öğretim faaliyetlerini sanayinin ihtiyaçlarıyla uyumlu hale getirmek amacıyla yılda bir kez sanayiden önemli temsilcilerin katıldığı Danışma Kurulu Toplantısı düzenlemektedir ([Kanit 1.24](#)), ([Kanit 1.25](#)). Bu toplantılarda, Fakültemizin eğitim-öğretim ve araştırma faaliyetleri ile sanayinin beklentileri arasında daha güçlü bir bağ kurulması için görüş alışverişinde bulunulmaktadır. Dış paydaşlarımız, fakülte öğretim üyelerinin sanayi projelerinde daha aktif rol almasını beklediklerini dile getirmiştir. Ayrıca tez çalışmalarında sanayi ortaklarının dahil edilmesinin, hem öğrencilerin deneyim kazanmalarını hem de şirketlerin yenilikçi çözümlere ulaşmalarını sağlayacağı vurgulanmıştır. Sanayi iş birliğinin artırılması ve akademiye üretilen bilimin sanayiye entegrasyonunun sağlanamaması durumunda ilerlemenin sınırlı kalacağı, bu nedenle sorumlulukların yerine getirilmesinin önemi toplantılarda sıklıkla ifade edilmiştir.

Fakültemiz, paydaşlarla olan ilişkilerini yalnızca Danışma Kurulu Toplantıları ile sınırlı tutmamakta; düzenli olarak yapılan sektör-öğrenci buluşmaları ve sistematik paydaş toplantılarıyla geniş bir etkileşim ağı oluşturmaktadır. Her yıl gerçekleştirilen memnuniyet anketleri, öğrencilerden ve dış paydaşlardan alınan geri bildirimlerin değerlendirilmesine olanak tanımaktadır. Bu süreçler, eğitim-öğretim faaliyetlerinin kalitesini artırırken, kalite kültürünün fakülte genelinde benimsenmesine önemli ölçüde katkı sağlamaktadır. Sanayi iş birliği uygulamalarımızdan biri olan +1 Eğitim Modeli, iş birliği yapılan firmalarla yürütülmekte olup, ek olarak sanayiyle protokoller imzalanmaktadır. Bu iş birlikleri, öğrencilerimizin iş dünyasıyla erken tanışmasını sağlayarak hem teorik bilgilerini pekiştirmelerine hem de sektörel deneyim kazanmalarına katkı sunmaktadır.

Fakültemizde, dış paydaşlarımızın görüşlerini ve beklentilerini daha iyi anlamak amacıyla düzenli olarak **Dış Paydaş Memnuniyet Anketleri** yapılmaktadır ([Kanit 1.26](#)). Bu anketler, sanayi temsilcilerinin fakültemizle iş birliğinden duyduğu memnuniyetin yanı sıra geliştirilmesi gereken alanları belirlemek için önemli bir veri kaynağı sağlamaktadır. Ayrıca, Fakültemizin öne çıkan uygulamalı eğitim modeli olan **+1 Eğitim Modeli** kapsamında gerçekleştirilen memnuniyet anketleri, öğrencilerimizin iş dünyasındaki deneyimlerinden elde ettikleri kazanımları ve firmaların öğrenci performansına yönelik değerlendirmelerini analiz etmektedir ([Kanit 1.27](#)). Bunun yanı sıra, Çalışan Memnuniyet Anketleri ile fakültemizde görev yapan akademik ve idari personelin iş ortamı, süreçler ve yönetime ilişkin memnuniyet düzeyleri düzenli olarak ölçülmekte ve alınan geri bildirimler doğrultusunda çalışma ortamının iyileştirilmesi için adımlar atılmaktadır ([Kanit 1.28](#)). Bu anketlerden elde edilen sonuçlar, hem iç hem dış paydaşlarla daha etkin bir iletişim ve iş birliği geliştirmek, hem de eğitim ve yönetim süreçlerini sürekli iyileştirmek adına önemli bir veri kaynağı oluşturmaktadır.

Anket sonuçları, hem eğitim süreçlerini iyileştirmede hem de sanayi iş birliklerini güçlendirmede yol gösterici olmakta; bu sonuçlara dayalı olarak aksiyon planları geliştirilmekte ve uygulamaya alınmaktadır. Bu süreçler, Fakültemizin dış paydaşlarla olan ilişkilerini güçlendirirken, uygulamalı eğitim modelinin etkinliğini artırmaya yönelik sürekli iyileştirme sağlamaktadır.

Bunlara ek olarak; Fakültemizde öğrenciler, yalnızca eğitim süreçlerinin bir parçası değil, aynı zamanda fakülte yönetiminin aktif bir paydaşıdır. Fakülte, bölüm ve sınıf temsilcilikleri aracılığıyla öğrenciler; eğitim-öğretim süreçlerinin yönetiminde, uygulamalarda ve alınan kararlarda etkin bir şekilde yer almaktadır. Bu katılımcı yönetim anlayışı, öğrencilerin fakülteye olan aidiyetini artırmakla kalmayıp, akademik ve idari süreçlere dahil olmalarını teşvik etmektedir.

Fakültemizde yürütülen süreçler, kalite güvencesine dayalı bir yaklaşımla planlanmakta ve yönetilmektedir. Tüm paydaşların katılımını destekleyen bu yönetim anlayışı, eğitim-öğretim faaliyetlerini öğrenci odaklı bir bakış açısıyla ele almaktadır. Öğrenciler, yalnızca eğitim sürecinde değil, fakültenin genel işleyişinde de önemli roller üstlenmektedir. Fakültemiz, uygulamalı eğitim modeline verdiği önem ve sanayi iş birliği odaklı yaklaşımıyla ulusal ve uluslararası düzeyde örnek teşkil eden bir yapıya sahiptir.

Olgunluk Düzeyi: 3- Tüm süreçlerdeki PUKÖ katmanlarına paydaş katılımını sağlamak üzere Birimin geneline yayılmış mekanizmalar bulunmaktadır.

Kanıtlar

- [Kanit 1.25. Teknoloji Fakültesi 2024 Danışma Kurulu Toplantısı.pdf](#)
- [Kanit 1.28. 2024 ÇMA Analiz Raporu.pdf](#)

4.2. Öğrenci geri bildirimleri

Üniversitemizde öğrenci geri bildirimleri, memnuniyet anketleri, öğrencilerde görüşmeleri ve öneri-şikayet gibi talepler, öğrencilere yönelik çeşitli iletişim kanalları aracılığıyla toplanmaktadır. Bu geri bildirimler, öğrencilerin öğrenim süreçlerindeki deneyimlerini daha iyi anlayabilmek ve iyileştirmeler yapmak için büyük önem taşımaktadır.

Öğrenciler, "SUBÜ'YE SOR" platformu üzerinden her türlü öneri, şikayet ve taleplerini iletebilmektedir ([Kant 1.29](#)).

Ayrıca, fakültemiz ve üniversitemiz genelinde öğrencilere yönelik +1 Uygulamalı Eğitim Süreci Anketleri ve Uzaktan Eğitim Süreci Anketleri gibi çeşitli değerlendirme araçları da düzenli olarak uygulanmaktadır. Uzaktan eğitim süreciyle ilgili yapılan anketler ve geri bildirimler, üniversitemizin PUKÖ Döngüsü (Planla-Uygula-Kontrol Et-Önlem A1) doğrultusunda birden fazla kez değerlendirilmiş ve geri bildirimler doğrultusunda bir dizi iyileştirme gerçekleştirilmiştir. Bu süreçte, özellikle Öğrenci Memnuniyet Anketi sonuçları, sistemde yapılan iyileştirmelere yön vermiştir ([Kant 1.30](#)).

Anket sonuçları, her yıl düzenli olarak birim bazında paylaşmakta ve elde edilen veriler doğrultusunda yapılacak olan iyileştirmeler birimlerden talep edilmektedir. Üniversitemiz Kalite Koordinatörlüğü Anket Geliştirme ve Değerlendirme ekibi, anketlerin uygulama sürecinde ilgili birimlerle iş birliği yaparak, anket sonuçlarının kapsamlı bir şekilde değerlendirilmesini sağlamaktadır. Bu değerlendirmeler sonucunda, iyileştirmelere dair geniş kapsamlı raporlar hazırlanmakta ve ilgili paydaşlar ile paylaşılmaktadır. Anketlerden elde edilen geri bildirimler, sürekli bir iyileştirme sürecinin parçası olarak kullanılmakta ve her yıl düzenli olarak birimlerden gelen iyileştirme raporları konsolide edilerek ilgili birimlerle paylaşılmaktadır. Bu sayede, öğrencilerin memnuniyetini artırmaya yönelik sistematik bir yaklaşım benimsenmekte ve eğitim-öğretim süreçlerinin kalitesi sürekli olarak iyileştirilmektedir.

Üniversitemizde öğrenci geri bildirimleri ve memnuniyet anketlerinin yanı sıra, öğrencilerin akademik süreçlerinde daha etkin bir destek almaları için **akademisyenlerden oluşan öğrenci danışmanlık sistemi** de etkin bir şekilde kullanılmaktadır. Bu sistem, öğrencilerin akademik yolculuklarında karşılaştıkları zorluklara çözüm bulmalarını sağlamak amacıyla her öğrenciye bir danışman akademisyen atanmasını içermektedir. Danışmanlık süreci, öğrencilere akademik başarılarının yanı sıra kişisel ve profesyonel gelişimleri konusunda rehberlik etmek amacıyla yapılandırılmıştır ([Kant 1.31](#)).

Olgunluk Düzeyi: 3- Programların genelinde öğrenci geri bildirimleri (her yarıyıl ya da her akademik yıl sonunda) alınmaktadır.

Kanıtlar

- [Kant 1.30. 2023 ÖMA Genel Rapor \(Şubat 2024\).pdf](#)
- [Kant 1.31. Öğrenci Danışmanlıkları.pdf](#)

4.3. Mezun ilişkileri yönetimi

Fakültemiz, mezunlarıyla güçlü ve sürdürülebilir bir ilişki kurma konusunda çeşitli stratejiler geliştirmektedir. Mezun takip sistemi, öğrencilerin mezuniyet sonrası süreçlerini izlemek ve onlarla sürekli iletişimde kalmak amacıyla planlanmakta olup, bu sistemin çalışmalarına devam edilmektedir. Fakültemizin bazı bölümlerinde düzenlenen **Mezun Pilav Günü** organizasyonları, mezunlarımızla bir araya gelmek ve onların deneyimlerinden faydalanmak için önemli fırsatlar sunmaktadır. ([Kant 1.32](#)). Bu tür etkinlikler, mezunlar ile mevcut öğrenciler arasında köprü kurarak, hem akademik hem de sektörel bağların güçlenmesine katkı sağlamaktadır. Ayrıca, mezunlarımız, **sektörle buluşma etkinliklerinde** davet edilerek, sektördeki güncel gelişmeleri paylaşmakta ve öğrencilerle deneyimlerini aktarmaktadırlar. Bu etkileşimler, öğrencilere kariyer planlamalarında yol gösterici olmaktadır. ([Kant 1.33](#)).

Fakültemizin akademik danışmanları da mezunlar ile düzenli iletişimde kalarak, onların profesyonel gelişimlerini takip etmekte ve ihtiyaç duydukları her konuda destek sağlamaktadır. **MÜDEK akreditasyonu** kapsamında, fakültedeki bölümler mezun anketleri düzenleyerek, mezunların eğitim süreçleri ve profesyonel yaşamları hakkında geri bildirim almaktadır. Aynı zamanda, üniversitemizin **Kalite Koordinatörlüğü'ne bağlı anket birimi** de mezun anketleri uygulamakta ve bu anketlerin sonuçları fakültemizle paylaşılmaktadır. ([Kant 1.34](#)). Bu geri bildirimler, eğitim süreçlerimizin geliştirilmesinde önemli bir rol oynamakta olup, mezunlarımızın deneyimlerinden faydalanarak kaliteyi sürekli artırma amacına hizmet etmektedir.

Olgunluk Düzeyi: 4- Mezun izleme sistemi uygulamaları izlenmekte ve ihtiyaçlar doğrultusunda programlarda güncellemeler yapılmaktadır.

Kanıtlar

- [Kant 1.32. Mezun Pilav Günü Etkinliği.pdf](#)
- [Kant 1.33. Sektörle Buluşma Günlerine Katılan Mezun Örneği.pdf](#)
- [Kant 1.34. 2023-2024 Mezun Memnuniyeti Anketi Analiz Raporu \(Eylül 2024\).pdf](#)

5. Uluslararasılaşma

5.1. Uluslararasılaşma süreçlerinin yönetimi

Teknoloji Fakültesi, uluslararasılaşmayı fakültenin stratejik vizyonunun temel bir parçası olarak benimsemekte ve bu alandaki faaliyetlerini sürekli geliştirmektedir. Bu kapsamda uluslararasılaşma stratejileri, belirlenen temel ilkeler ve hedeflere uygun şekilde yapılandırılarak küresel eğitim ve araştırma süreçlerine entegrasyonu sağlamayı amaçlamaktadır. Eğitimde kaliteyi artırmak ve uluslararası tanınırlığı güçlendirmek fakültemizin öncelikleri arasındadır.

Fakültemiz, uluslararasılaşma kapsamında Erasmus değişim programlarını etkin bir şekilde kullanmakta, bu programlar aracılığıyla hem öğrenciler hem de öğretim elemanları için uluslararası deneyim fırsatları sunmaktadır. Fakülteden birçok öğretim elemanı Erasmus programı kapsamında yurtdışına giderek eğitim faaliyetlerinde bulunmuş ve bu deneyimlerini fakülteye taşıyarak eğitim süreçlerini zenginleştirmiştir ([Kant 1.35](#)).

Fakültemiz üst yönetimi, uluslararası projelerin geliştirilmesi ve işbirliklerinin artırılması amacıyla yurtdışındaki üniversitelerle düzenli temaslarda bulunmakta, ortak projeler ve etkinliklerle uluslararası bağlarını güçlendirmektedir. Bu işbirlikleri sayesinde fakültemiz, küresel eğitim ağına katkı sağlamaktadır.

Olgunluk Düzeyi: 3- Birimde uluslararasılaşma süreçlerinin yönetimine ilişkin organizasyonel yapılanma tamamlanmış olup; şeffaf, kapsayıcı ve katılımcı biçimde işlemektedir.

Kanıtlar

- [Kant 1.35. Ders Verme Hareketliliği Listesi \(2024-25\).pdf](#)

5.2. Uluslararasılaşma kaynakları

Teknoloji Fakültesi, Avrupa Birliği (AB) projelerine katılımı artırmayı stratejik bir hedef olarak benimsemiştir. Bu doğrultuda, AB destekli projeler kapsamında hem araştırma fonları sağlanmakta hem de öğretim üyelerimizin ve öğrencilerimizin uluslararası akademik çalışmalara katılımı desteklenmektedir. 2024 yılı itibarıyla fakültemiz, Erasmus projeleri kapsamında Avrupa'dan çeşitli üniversitelerle ortak çalışmalar yürütmekte, öğretim elemanları ve öğrenciler için geniş bir hareketlilik imkânı sunmaktadır.

Fakültemizde, uluslararası standartlarda mühendislik eğitimi sağladığımızı belgeleyen MÜDEK Akreditasyonu bulunmaktadır. Bu akreditasyon, öğrencilerimizin yurtiçi ve yurtdışında tanınırlığını artırmakta, mezunlarımıza daha geniş iş ve akademik fırsatlar sunmaktadır.

Fakültemizde görev yapan yabancı uyruklu öğretim elemanları, eğitim-öğretim süreçlerini uluslararası bilgi ve deneyimleriyle zenginleştirmektedir ([Kant 1.36](#)). Ayrıca, fakültemizde öğrenim gören uluslararası öğrenciler hem akademik hem de kültürel çeşitliliğe önemli katkılar sağlamaktadır ([Kant 1.37](#)). Bu öğrencilerin dil ve kültürel

adaptasyonlarını desteklemek amacıyla üniversitemiz bünyesindeki SADEM (Dil Eğitim-Öğretim Uygulama ve Araştırma Merkezi) aracılığıyla Türkçe dil eğitimleri verilmektedir ([Kanit 1.38](#)).

Olgunluk Düzeyi: 3- Birimin uluslararasılaşma kaynakları birimler arası denge gözetilerek yönetilmektedir.

Kanıtlar

- [Kanit 1.36. Yabancı Uyruklu Öğretim Elemanları.pdf](#)
- [Kanit 1.37. Yabancı Uyruklu Öğrenci Sayıları.pdf](#)

5.3. Uluslararasılaşma performansı

Fakültemiz, uluslararasılaşma süreçlerini desteklemek için akademik ve idari yapısını sürekli olarak geliştirmektedir. Erasmus değişim programı kapsamında hem öğretim elemanları hem de öğrenciler yurtdışında eğitim görme fırsatına sahip olmuş, bu deneyimler fakültemizin uluslararası tanınırlığını artırmıştır.

Fakültemizde uluslararası öğrencilerin sayısı her geçen yıl artmakta ve bu öğrenciler için özel danışmanlık hizmetleri sunulmaktadır. Süreçlerin kolaylaştırılması ve öğrencilerin bireysel ihtiyaçlarına yönelik çözümler üretilmesi, uluslararasılaşma hedeflerimiz doğrultusunda büyük önem taşımaktadır.

AB projeleri ile daha fazla akademik ve araştırma işbirliği oluşturmak, fakültemizin küresel bağlarını ve bilimsel katkılarını güçlendiren önemli bir araç olmuştur. Fakültemiz, Avrupa Araştırma Alanı'nda daha fazla yer almayı hedeflemekte, hem öğretim üyelerimizin hem de öğrencilerimizin bu projelerde aktif rol almasını teşvik etmektedir.

Uluslararasılaşma performansını artıran önemli bir diğer unsur, **introductory (intro) derslerinin** müfredata dahil edilmesidir. Özellikle İngilizce dilinde sunulan ve farklı mühendislik alanlarına giriş niteliği taşıyan bu dersler, uluslararası öğrencilerin akademik uyum süreçlerini hızlandırırken, Türk öğrencilerimizin de global eğitim standartlarına erişimini sağlamaktadır. Bu dersler, hem bilgi paylaşımını desteklemekte hem de fakülte bünyesinde çok kültürlü bir öğrenim ortamı oluşturmaktadır (**Kanit 1.39**).

Fakültemiz, uluslararası alandaki akademik gelişmeleri takip etmek ve küresel ölçekte bilimsel işbirliklerini artırmak amacıyla, öğretim elemanları ve öğrencilerinin uluslararası konferanslara katılımını teşvik etmektedir. Bu konferanslar, hem öğretim elemanlarımızın hem de öğrencilerimizin bilgi ve deneyimlerini paylaşmaları, yeni araştırma trendlerini keşfetmeleri, uluslararası akademik çevrelerle tanışmaları için önemli fırsatlar sunmaktadır.

Uluslararası konferanslara katılım, fakültemizin araştırma kapasitesini artıran ve global düzeyde tanınırlığını pekiştiren bir diğer önemli stratejidir. Öğretim elemanlarımız, kendi uzmanlık alanlarında gerçekleştirdikleri araştırmalarla bu konferanslara katılmakta ve hem kendi alanlarındaki hem de farklı disiplinlerdeki gelişmeleri takip etmektedirler. Aynı zamanda, öğrenci katılımı da teşvik edilmekte, öğrencilerimizin bilimsel çalışmalarını sunmaları ve diğer uluslararası katılımcılarla etkileşimde bulunmaları sağlanmaktadır. (**Kanit 1.40**). (**Kanit 1.41**).

Olgunluk Düzeyi: 4- Birimde uluslararasılaşma faaliyetleri izlenmekte ve iyileştirilmektedir.

Kanıtlar

- [Kanit 1.39. EEM_2024-2025 Bahar Haftalık Ders Programı \(Örnek Intro Dersleri\).pdf](#)
- [Kanit 1.40. Desteklenen Uluslararası Akademik Etkinlikler.pdf](#)
- [Kanit 1.41. Katılan Ulusal ve Uluslararası Akademik Etkinlikler.pdf](#)

Eğitim ve Öğretim

1. Program Tasarımı, Değerlendirmesi ve Güncellenmesi

1.1. Programların tasarımı ve onayı

Fakültemizde program tasarımı ve onay süreçleri, üniversitemizin eğitim politikaları doğrultusunda belirlenen usul ve esaslara uygun olarak yürütülmektedir (**Kanıt 2.1**). Eğitim-öğretim faaliyetleri, bölüm koordinatörlükleri ve bölüm kurulları aracılığıyla düzenlenmekte; bu süreçte periyodik toplantılarla tüm paydaşlardan alınan geri bildirimler dikkate alınmaktadır. Uzaktan ve karma eğitim süreçleriyle ilgili yönergeler mevcut olup, uygulamalar düzenli olarak güncellenmektedir (**Kanıt 2.2**). Program tasarımı sırasında danışma kurulları, işverenler, öğrenciler ve mezunlar gibi paydaşlardan alınan geri bildirimler dikkate alınarak ders planları sürekli iyileştirilmektedir. Süreçlerin yönetimi, eğitim-öğretimden sorumlu rektör yardımcısı, akademik birimlerde ise dekan, müdür, bölüm başkanları ve ilgili komisyonların koordinasyonunda gerçekleştirilmektedir (**Kanıt 2.3**).

Tüm programların ders kazanımları ile program çıktılarının eşleştirilmesi sistematik olarak izlenmekte ve paydaşlardan alınan geri bildirimler doğrultusunda değerlendirilmektedir. Ders planlarının ulusal ve uluslararası standartlarla uyumlu olması hedeflenirken, eğitim süreçleri süreçlerle yönetim modeli kapsamında ele alınmaktadır. Fakülte bölümlerinde MÜDEK akreditasyonları bulunması da bu ulusal ve uluslararası standartları beraberinde getirmektedir. Bu bağlamda, öğrenci öğrenim çıktıları düzenli olarak analiz edilmekte, gerekli durumlarda müfredat geliştirme çalışmaları yapılmaktadır (**Kanıt 2.4**).

Olgunluk Düzeyi: 3- Tanımlı süreçler doğrultusunda; Birimin genelinde, tasarımı ve onayı gerçekleşen programlar, programların amaç ve öğrenme çıktılarına uygun olarak yürütülmektedir.

Kanıtlar

- [Kanıt 2.1. SUBÜ Lisans ve Önlisans Eğitim Öğretim ve Sınav Yönetmeliği.pdf](#)
- [Kanıt 2.2. Uzaktan Öğretim ile Verilecek Derslere İlişkin Yönerge.pdf](#)
- [Kanıt 2.3. Fakülte Eğitim Komisyonu.pdf](#)
- [Kanıt 2.4. EBS Ders Bilgi Paketleri.pdf](#)

1.2. Programın ders dağılım dengesi

Program ve derslerin amaçları, içeriğine öğrenim çıktıları ilgilidokümanlar ve kaynaklarla desteklenmek suretiyle geliştirilen Eğitim Bilgi Sistemi (EBS) ve Bilgi Yönetim Sistemi (BYS) üzerinden yönetilmektedir. (**Kanıt 2.5**).

Ders bilgi paketlerimiz akreditasyon ölçütleride dikkate alınarak hazırlanmaktadır. Akreditasyon sürecinde olan her bir akademik birim dekanı ile ilgili özel çalışma grupları kurulmakta ve birimlerimizde akreditasyon süreçlerine teşvik ve katılım sağlanmaktadır (**Kanıt 2.6**).

Üniversitemizde programların ders dağılımına ilişkin ilke, kural ve yöntemler tanımlıdır. Öğretim programı (müfredat) yapısı zorunlu-seçmeli ders, alan-alan dışı ders dengesini gözetmekte, kültürel derinlik ve farklı disiplinleri tanıma imkânı verecek nitelikte dizayn edilmiş olup zorunlu dersler dışında disiplinlerarası üniversite ortak dersleri gibi havuzlar oluşturularak öğrencilerin seçimine sunulmuştur. Lisans eğitim programları için zorunlu ve seçmeli ders havuzlarının yanı sıra üniversite ortak seçmeli dersleri tanımlanmış olup öğrencilere farklı disiplinlerden ders seçme imkanı tanınmakta ve tüm birimlerde uygulanmaktadır.

Ayrıca; 2024 yılından sonra tüm bölümlerde “Programlama ve Yapay Zeka” dersleri “dijital dönüşüm” kapsamında müfredata eklenmiştir (**Kanıt 2.7**).

Ders sayısı ve haftalık ders saati öğrencinin akademik olmayan etkinliklere de zaman ayırabileceği şekilde düzenlenmiştir. Bu kapsamda akademik birimlerin tamamında haftanın bir günü (Çarşamba günleri) ders dışı etkinliklere zaman ayırabilmeleri için ders saati olarak boş bir zaman dilimi belirlenmiştir. Öğrencilerin bu zaman dilimini değerlendirebilmeleri için her çarşamba resmi YouTube kanalımız üzerinden canlı olarak “SUBÜ Konuşmaları” gerçekleştirilmektedir. SUBÜ Konuşmaları etkinliğine bir dönem boyunca katılıp başarılı olmuş olan öğrencilerimizin transkriptlerine “SUBÜ Konuşmaları” lisans ve önlisans gruplarında güz yarıyılında “Akademik Çalışmalar I”, bahar yarıyılında “Akademik Çalışmalar II” şeklinde aktarılmıştır. İki dönem boyunca katılıp başarılı olmuş öğrencilerimizin transkriptine “Akademik Çalışmalar” şeklinde işlenmektedir. “Akademik Çalışmalar I” ve “Akademik Çalışmalar II” dersleri 2 AKTS’ye karşılık gelirken, “Akademik Çalışmalar” dersi yapılacak intibakla 5 AKTS’lik bir üniversite ortak seçmeli dersine karşılık gelmektedir (**Kanıt 2.8**).

Olgunluk Düzeyi: 4- Programlarda ders dağılım dengesi izlenmekte ve iyileştirilmektedir.

Kanıtlar

- [Kanıt 2.7. Programlama ve Yapay Zeka Dersi.pdf](#)
- [Kanıt 2.6. MÜDEK Akredite Bölümlerimiz.pdf](#)
- [Kanıt 2.8. Akademik Çalışmalar Dersleri.pdf](#)
- [Kanıt 2.5. Örnek Bölüm Ders Dağılımı \(EBS\).pdf](#)

1.3. Ders kazanımlarının program çıktılarıyla uyumu

Ders bilgi paketleri oluşturulurken öğrenme çıktılarının ve gerekli öğretim süreçlerinin yapılandırılmasında bölüm/program düzeyinde yeterliliklerin hangi eylemlerle kazandırılacağı belirlenmiştir. Her bir dersin tanımlı koordinatörü, dersin kategorisi, amacı, içeriği, dersin öğrenme çıktıları ve bu çıktıların öğretim ve ölçme yöntemleri ile olan ilişkisi mevcut olup dersin program çıktısına katkı düzeyini gösteren bilgiler ders bilgi paketlerinde tanımlıdır. Her yıl haziran ayı boyunca sistem açılmakta olup bu zaman zarfında öğretim elemanları tarafından ilgili bilgi girişleri tamamlanmaktadır. Her öğretim yılının başında ders içeriklerinin BYS’de girişinin uygun olduğuna dair Senato’da karar alınarak dersin içeriği ve değerlendirilmesi kayıt altına alınmaktadır. BYS’de görülen değerlendirme sistemi Senato’da kabul edilmiş olmaktadır. Örgün eğitimde yapılan bu uygulama, uzaktan eğitim süreci için de geçerlidir (**Kanıt 2.9**), (**Kanıt 2.10**), (**Kanıt 2.11**).

Olgunluk Düzeyi: 4- Ders kazanımlarının program çıktılarıyla uyumu izlenmekte ve iyileştirilmektedir.

Kanıtlar

- [Kanıt 2.9. Örnek Ders ÖÇ-PÇ İlişkileri \(EBS\).pdf](#)
- [Kanıt 2.10. Örnek Ders Değerlendirme Sistemi \(EBS\).pdf](#)
- [Kanıt 2.11. Örnek Ders ÖÇ-PÇ İlişkileri Değerlendirme Formu.pdf](#)

1.4. Öğrenci iş yüküne dayalı ders tasarımı

Üniversitemizde programların ders dağılımına ilişkin ilke, kural ve yöntemler, eğitim politikalarımız doğrultusunda açık ve net bir şekilde tanımlanmıştır. Öğretim programları (müfredat) zorunlu ve seçmeli dersler ile alan ve alan dışı dersler arasında dengeli bir yapıya sahip olacak şekilde tasarlanmıştır. Bu yapı, öğrencilerin sadece uzmanlık alanlarında değil, aynı zamanda farklı disiplinlerde bilgi sahibi olmalarına olanak sağlayacak şekilde kültürel derinlik ve disiplinlerarası bir anlayışı teşvik etmektedir. Özellikle

zorunlu dersler yanında, öğrencilerin farklı disiplinlerden bilgi edinmesini desteklemek amacıyla üniversite genelinde "ortak ders havuzları" oluşturulmuş ve öğrencilerin seçimine sunulmuştur. Böylelikle öğrenciler, bireysel ilgi alanlarına göre farklı dersler alarak akademik birikimlerini zenginleştirme imkânı bulmaktadır.

Ders sayısı ve haftalık ders saatleri, öğrencilerin yalnızca akademik faaliyetlere değil, aynı zamanda sosyal, kültürel ve sportif etkinliklere de zaman ayırmalarını mümkün kılacak şekilde düzenlenmiştir. Bu doğrultuda, üniversitemizdeki tüm akademik birimlerde haftanın bir günü (Çarşamba günleri) ders dışı etkinliklere zaman ayrılabilmesi için ders saatleri planlanmamış ve bu zaman dilimi öğrencilere boş bırakılmıştır. Bu uygulama, öğrencilerin sosyal gelişimlerini desteklemek ve bireysel gelişimlerine katkı sağlamak amacıyla önemli bir adım olarak değerlendirilmiştir.

Ayrıca; Teknoloji Fakültesi, staj ve İşletme Mesleki Eğitim (IME) süreçlerini AKTS çerçevesinde planlamakta ve uygulamaktadır. Öğrencilerin işletmelerde geçirdikleri süre boyunca harcadıkları tüm emek ve zaman, AKTS iş yükü hesaplamalarına dâhil edilerek, öğrenim kazanımları somut bir şekilde tanımlanmaktadır. İME kapsamında bir yarıyıl boyunca işletme geçirilen süre, öğrencilerin haftalık tam zamanlı çalışma saatleri, görev ve sorumlulukları ile bu süreçte edindikleri kazanımlar dikkate alınarak AKTS değerine yansıtılmaktadır. Benzer şekilde, staj süreçlerinde de öğrencilerin işletme yaptıkları çalışmalar, proje ve rapor hazırlıkları, araştırma faaliyetleri ve danışman denetiminde geçirilen süreler AKTS iş yükü hesaplamalarına dahil edilmektedir (**Kanıt 2.12**). Bu sistem, öğrencilerin teorik bilgi birikimlerini uygulamalı deneyimle birleştirirken, ulusal ve uluslararası tanınırlığa sahip bir ölçümleme sunmaktadır. Böylelikle öğrenciler, hem diplomalarına katkı sağlayan hem de sektörel ve akademik geçerliliği olan bir eğitim modeli ile mezuniyet sonrasında kariyerlerine güçlü bir başlangıç yapma imkânına sahip olmaktadır.

SUBÜ Eğitim Bilgi Sistemi (EBS) çerçevesinde, her bir dersin Avrupa Kredi Transfer Sistemi (AKTS) iş yükü açık ve şeffaf bir şekilde tanımlanmıştır. Derslerin AKTS iş yükleri, öğrencilerin dönem boyunca harcaacakları toplam çalışma süresine göre belirlenmektedir. Derslere ilişkin AKTS hesaplamaları yapılırken; teorik ve uygulamalı ders süreleri, ödevler, projeler, laboratuvar çalışmaları, sınav hazırlıkları gibi tüm faaliyetlerin iş yükü dikkate alınmaktadır (**Kanıt 2.13**). Bu yaklaşım, öğrencilerin ders yüklerini dengeli bir şekilde planlamalarını ve akademik çalışmalarını daha verimli bir şekilde organize etmelerini sağlamaktadır. Ayrıca, AKTS sisteminin uluslararası geçerliliği sayesinde öğrencilerin uluslararası akademik hareketlilik süreçlerine uyum sağlamaları kolaylaştırılmıştır. Bu kapsamlı yaklaşımlar, üniversitemizin öğrenci odaklı eğitim anlayışını güçlendirmekte ve öğrencilerin hem akademik hem de sosyal yaşamlarına değer katmayı hedeflemektedir.

Olgunluk Düzeyi: 3- Dersler öğrenci iş yüküne uygun olarak tasarlanmış, ilan edilmiş ve uygulamaya konulmuştur.

Kanıtlar

- [Kanıt 2.13. Örnek AKTS İş Yükü \(EBS\).pdf](#)
- [Kanıt 2.12. KYS.YNG_022_0 TEKNOLOJİ FAKÜLTESİ İŞLETMEDE MESLEKİ EĞİTİM VE STAJ YÖNERGESİ.pdf](#)

1.5. Programların izlenmesi ve güncellenmesi

Program izleme ve güncelleme çalışmaları çeşitli anketler ile ve Stratejik Plan Performans Göstergeleri ile izlenmektedir. İlgili memnuniyet anketleri sonuçları da güncelleme çalışmalarına girdi sağlayan mekanizmalar arasındadır. Süreç Yönetimi çalışmaları kapsamında Eğitim-Öğretim Ana Sürecine bağlı olarak "Ders İçeriklerinin Güncellenmesi, Yeni Ders Önerme ve Hazırlama Alt Süreci" tasarlanmış ve iş akışına uygun olarak süreç yürütülmektedir (**Kanıt 2.14**). Birimimiz paydaş katılımıyla ve görüşlerinden hareketle birçok birim/bölüm/program hayata geçirmektedir. Ayrıca program güncelleme çalışmalarına katkı sağlayan bir diğer mekanizma ise iş dünyasından sektör temsilcilerinin yer aldığı akademik birim danışma kurullarıdır. Dijital Dönüşüme yönelik dersler (Programlama ve Yapay Zeka), öğrencilerimizin TÜBİTAK 2209-A ve 2209-B proje deneyimi kazanması için Girişimcilik ve Proje Yönetimi Dersi gibi örnek uygulamalar mevcuttur ve ders dağılım kısmında kanıtları paylaşılmıştır (**Kanıt 2.7**), (**Kanıt 2.15**).

Olgunluk Düzeyi: 4- Program çıktıları bu mekanizmalar ile izlenmekte ve ilgili paydaşların görüşleri de alınarak güncellenmektedir.

Kanıtlar

- [Kanıt 2.7. Programlama ve Yapay Zeka Dersi.pdf](#)
- [Kanıt 2.15. Girişimcilik ve Proje Yönetimi Dersi.pdf](#)

1.6. Eğitim ve öğretim süreçlerinin yönetimi

Üst yönetimin koordinasyonunda ilgili rektör yardımcısı ve Eğitim-Öğretim Komisyonu başkanlığında akademik takvime göre yürütülmektedir. Tüm birimlerde bölüm başkanı ve ders koordinatörleri tarafından yönetilen süreç, periyodik olarak her yıl haziran ayında BYS ve EBS üzerinden ders/program güncellemeleri yapılarak yönetilmektedir. Birimin misyon, vizyon ve hedefleri doğrultusunda programlarını güncellemek üzere yıllık izleme takvimi, program çıktılarına ulaşma düzeyinin fakülte gündemine alınması, program başarı düzeylerinin izlenmesi gibi mekanizmalar ile belirli periyotlarla iç ve dış paydaşlardan gelen görüşlere göre ders içerikleri, eklenecek veya çıkarılacak dersler, program eğitim amaçları, öğrenme çıktıları güncellemeleri yapılmaktadır. EBS modülü üzerinden yıllara göre tüm bilgilere ulaşılmaktadır. Program kazanımları değerlendirme açısından akredite olmuş bölümlerde program çıktılarına ve öğrenme çıktılarına ulaşma oranlarına BYS üzerinden erişilmektedir. Program ve ders öğrenme kazanımlarına ulaşıp ulaşılmadığı Eğitim Bilgi Sistemi (EBS) ve Bilgi Yönetim Sistemi (BYS) üzerinden takip edilmektedir. Eğitim Bilgi Sistemi üzerinden program öğrenme çıktıları, eğitim öğretim metotları, ders-program çıktıları ilişkileri ve diğer hususlar takip edilmekte ve değerlendirilmektedir. İlgili kanıtlara ise önceki bölümlerde yer verilmiştir.

Olgunluk Düzeyi: 4- Birimde eğitim ve öğretim yönetim sistemine ilişkin uygulamalar izlenmekte ve izlem sonuçlarına göre iyileştirme yapılmaktadır.

Kanıtlar

2. Programların Yürütülmesi

2.1. Öğretim yöntem ve teknikleri

Eğitim süreçlerimizde uygulamalı öğrenme yaklaşımı ön plandadır. Özellikle, öğrencilerin araştırma ve proje tabanlı çalışmalara katılımı müfredat, yöntem ve yaklaşımlar aracılığıyla teşvik edilmektedir. Eğitim-öğretim modelimiz, öğrenciyi aktif hale getiren ve etkileşimli öğrenme deneyimlerini temel alan bir yapıya sahiptir. Örgün, uzaktan ve karma eğitim modelleri içerisinde, her tür eğitimin doğasına uygun olarak öğrenci merkezli, yetkinlik temelli ve performans odaklı yaklaşımlar benimsenmiştir. Bu süreçte, disiplinlerarası iş birlikleri, uygulamalı çalışmalar ve gerçek dünya problemlerine yönelik çözümler üretmeye odaklanan yöntemler kullanılmaktadır. Eğitim süreçlerimizde, dijital öğrenme araçları ve yöntemleri aktif bir şekilde kullanılmakta, öğrenci merkezli ve etkileşimli bir öğrenme ortamı sağlanmaktadır (**Kanıt 2.16**).

Fakültemiz, "Uygulamalı Eğitim" vizyonuyla, teorik bilgi aktarımından ziyade derin öğrenme, öğrencinin ilgisini ve motivasyonunu artırma ve mesleki yeterlilik kazandırmaya yönelik bir eğitim anlayışını benimsemektedir. Öğrencilerimizin sektörel ihtiyaçlara yanıt verebilecek nitelikte yetişmesi için İşletme Mesleki Eğitim (IME) modeli, uygulamalı laboratuvar dersleri ve proje temelli öğrenim süreçleri hayata geçirilmiştir. Bu kapsamda, öğrencilerimizin hem akademik hem de profesyonel alanda gelişimlerini destekleyecek adımlar atılmakta; tüm bu süreçler düzenli olarak kontrol edilmekte ve gerektiğinde iyileştirmeler yapılmaktadır.

Ayrıca; Öğrencilerin teorik bilgilerini pratikle pekiştirmeleri amacıyla hayata geçirilen "İlk Ders Uygulamaları" ile öğrenciler, eğitim hayatlarının daha ilk günlerinden itibaren sektörel buluşturulmaktadır. Bu kapsamda, alanında deneyimli akademisyenler ve sektör profesyonelleri, öğrencilerle bir araya gelerek, sektörün ihtiyaçlarını, mesleki beklentileri ve iş dünyasında başarı için gerekli olan becerileri paylaşmaktadır. İlk Ders Uygulamaları, öğrencilerimize kariyer hedefleri belirlemede rehberlik etmektedir.

Bunun yanı sıra, fakültemiz öğrencilerinin sektörel bağlantılar kurmalarını ve iş dünyasını yakından tanımalarını sağlamak amacıyla düzenlenen "Sektörel Buluşma" etkinlikleri, eğitim programımızın ayrılmaz bir parçasıdır. Bu etkinlikler kapsamında, öğrenciler işletmelerle doğrudan iletişim kurmakta, sektör temsilcilerinden geri bildirim almakta ve kariyer fırsatları hakkında bilgi sahibi olmaktadır. Aynı zamanda, bazı derslerde teknik gezi/firma ziyaretleri gibi yöntemlerle öğrencilerin sektör tecrübesi kazanması ve uygulama bilgisinin artması desteklenmektedir (**Kanıt 2.17**), (**Kanıt 2.18**).

Olgunluk Düzeyi: 4- Öğrenci merkezli uygulamalar izlenmekte ve ilgili iç paydaşların katılımıyla iyileştirilmektedir.

Kanıtlar

- [Kanıt 2.17. İlk Ders Etkinlik Örneği.pdf](#)
- [Kanıt 2.18. Sektörle Buluşma Etkinlik Örnekleri.pdf](#)
- [Kanıt 2.16. Teknoloji Fakültesi Tanıtım Kataloğu.pdf](#)

2.2. Ölçme ve değerlendirme

Eğitim süreçlerinde ölçme ve değerlendirme uygulamalarının sürekliliği, çok yönlü sınav olanaklarıyla sağlanmaktadır. Bu kapsamda, yalnızca klasik sınav yöntemlerine değil, aynı zamanda süreç odaklı ölçme araçlarına da yer verilmektedir. Süreç odaklı yöntemler arasında formatif değerlendirme niteliği taşıyan ödevler, projeler, portfolyolar ve benzeri uygulamalar öne çıkmaktadır. Bu yöntemler, ders kazanımlarını daha etkin bir şekilde ölçmeye ve öğrenci gelişimini sürecin her aşamasında takip etmeye imkan tanımaktadır.

Derslerin kazanımlarına ve eğitim türlerine (örgün, uzaktan veya karma) uygun sınav yöntemleri planlanmakta ve bu yöntemler sistematik bir şekilde uygulanmaktadır. Özellikle dezavantajlı gruplara yönelik sınavlarda eşitlikçi bir yaklaşımla gerekli düzenlemeler yapılmakta, bu grupların ihtiyaçlarına uygun yöntemler hayata geçirilmektedir.

Birimler, ölçme ve değerlendirme yaklaşımlarını ve olanaklarını, öğrenci ve öğretim elemanlarının geri bildirimlerine dayalı olarak sürekli bir biçimde iyileştirmektedir. Bu süreçte gerçekleştirilen iyileştirmelerin duyurulması, uygulamaya geçirilmesi, kontrol edilmesi ve hedeflerle uyumunun değerlendirilmesi titizlikle yürütülmektedir. Ayrıca, alınan önlemler ve süreçlerin etkinliği düzenli olarak gözden geçirilmekte ve gerekli güncellemeler yapılmaktadır. **(Kanıt 2.1), (Kanıt 2.10).**

Olgunluk Düzeyi: 3- Programların genelinde öğrenci merkezli ve çeşitlendirilmiş ölçme ve değerlendirme uygulamaları bulunmaktadır.

Kanıtlar

- [Kanıt 2.1. SUBÜ Lisans ve Önlisans Eğitim Öğretim ve Sınav Yönetmeliği.pdf](#)
- [Kanıt 2.10. Örnek Ders Değerlendirme Sistemi \(EBS\).pdf](#)

2.3. Öğrenci kabulü, önceki öğrenmenin tanınması ve kredilendirilmesi*

SUBÜ’de öğrenci kabulüne ilişkin süreçler, ilgili yasal düzenlemeler ve yönetmeliklere uygun olarak titizlikle yürütülmektedir. Öğrenci yerleştirme işlemleri, Yükseköğretim Kurulu (YÖK) tarafından belirlenen kontenjanlar doğrultusunda, Ölçme, Seçme ve Yerleştirme Merkezi (ÖSYM) aracılığıyla gerçekleştirilmektedir.

Bunun yanı sıra, uluslararası öğrenci kabulünde Yurtdışından Öğrenci Kabulü Sınavı (YÖS) ile gelen yabancı uyruklu öğrenciler de bulunmaktadır. Üniversitemiz, uluslararasılaşma hedefleri doğrultusunda yabancı uyruklu öğrenci kabulüne ayrı bir önem vermektedir **(Kanıt 2.19).**

Ayrıca, yatay geçiş ve dikey geçiş uygulamaları ile öğrenci kabulleri mümkündür. Yatay geçiş başvurularında, öğrencilerin genel not ortalaması (GNO) ve yerleştikleri yıl aldıkları merkezi sınav puanları değerlendirilmeye alınmaktadır. Ayrıca, kontenjan sınırlamaları ve geçiş yapılacak programın özel koşulları da dikkate alınmaktadır. Dikey geçiş hakkı ise, meslek yüksekokullarından mezun olan öğrencilerin öğrenimlerini lisans seviyesinde tamamlamalarına imkan tanımaktadır **(Kanıt 2.20).**

Önceki öğrenmelerin tanınması kapsamında, öğrencilerin belgeli yeterliliklerini tanıyan ve değerlendiren bir sistem bulunmaktadır. Bu kapsamda, öğrenciler belgeleri doğrultusunda talep ettikleri alanlarla ilgili sınavlara katılabilir ve başarılı oldukları durumda 15 AKTS’ye kadar derslerden muaf tutulabilirler. Bu uygulama, öğrencilerin önceki birikimlerini değerlendirme fırsatı sunarken, bireysel öğrenme deneyimlerini destekleyen bir yaklaşımı temsil etmektedir **(Kanıt 2.21).**

Olgunluk Düzeyi: 3- Birimin genelinde öğrenci kabulü, önceki öğrenmenin tanınması ve kredilendirilmesine ilişkin planlar dahilinde uygulamalar bulunmaktadır.

Kanıtlar

- [Kanıt 2.21. ÖNCEKİ ÖĞRENMELEİN TANINMASI SENATO ESASLARI.pdf](#)
- [Kanıt 2.19. Önlisans ve Lisans Yurt Dışından Öğrenci Kabulü Yönergesi.pdf](#)
- [Kanıt 2.20. Yatay Geçiş Senato Esasları.pdf](#)

2.4. Yeterliliklerin sertifikalandırılması ve diploma

Yeterliliklerin onayı, mezuniyet koşulları ve mezuniyet karar süreçleri, açık, anlaşılır, kapsamlı ve tutarlı bir şekilde tanımlanmış olup, bu bilgiler kamuoyu ile şeffaf bir şekilde paylaşılmaktadır. Mezuniyet sürecine ilişkin tüm işlemler, ilgili düzenlemelere uygun olarak yürütülmekte ve sürekli izlenmektedir. Sertifikalandırma, diploma ve benzeri resmi belge talepleri, tanımlanmış süreçler doğrultusunda hassasiyetle takip edilmekte, planlama ve uygulama aşamalarında öğrenci memnuniyetini esas alan bir yaklaşım benimsenmektedir. Belgelerin hazırlanmasından teslimine kadar geçen her aşama, kalite standartları gözetilerek yürütülmektedir **(Kanıt 2.22).**

Diploma ve sertifikaların yanı sıra, mezunlara verilen transkript ve sosyal transkript belgeleri, öğrencilerin akademik başarılarının yanı sıra sosyal, kültürel ve gönüllü faaliyetlerdeki kazanımlarını da belgelendiren değerli dokümanlardır. Sosyal transkriptler, öğrencilerin eğitim hayatı boyunca elde ettikleri kişisel ve profesyonel becerileri yansıtmakta, kariyer planlamalarında önemli bir destek sağlamaktadır **(Kanıt 2.23), (Kanıt 2.24).**

Mezuniyet sonrası verilen diplomalar, öğrencilerin yeterliliklerini belgeleyen en önemli resmi dokümanlardan biridir. Başarılı öğrencilere, yüksek onur ve onur belgeleri takdim edilmekte; bu belgeler öğrencilerin akademik başarılarını taçlandıran birer göstergedir. Bu belgelerin düzenlenmesi ve teslimi süreçleri büyük bir titizlikle yürütülmekte, her aşamada süreçlerin şeffaflığı ve izlenebilirliği sağlanmaktadır. Bu belgeler aracılığıyla mezunlarının başarılarını ulusal ve uluslararası düzeyde tanıtarak, öğrencilerin mezuniyet sonrası kariyer hedeflerini desteklemeye devam etmektedir.

Bunlara ek olarak; öğrencilerin akademik ve kariyer hedeflerini zenginleştirmek, farklı disiplinlerde yetkinlik kazanmalarını sağlamak amacıyla Çift Anadal (ÇAP) ve Yandal programları sunulmaktadır. ÇAP ve Yandal programları, SUBÜ’nün disiplinlerarası eğitimi destekleyen ve öğrencilerini geleceğe daha donanımlı bir şekilde hazırlamayı amaçlayan eğitim yaklaşımının bir yansımasıdır. Bu programlarla öğrenciler hem akademik hem de profesyonel gelişimlerinde önemli bir avantaj elde etmektedir **(Kanıt 2.25).**

Olgunluk Düzeyi: 4- Uygulamalar izlenmekte ve tanımlı süreçler iyileştirilmektedir.

Kanıtlar

- [Kanıt 2.25. Lisans Düzeyindeki Programlar Arasında Çift Anadal ve Yandal Programı Yönergesi.pdf](#)
- [Kanıt 2.24. Sosyal Transkript Yönergesi.pdf](#)
- [Kanıt 2.22. Diploma, Mezuniyet Belgesi ile Diğer Belgelerin Düzenlenmesinde Uyulacak Esaslara İlişkin Yönerge.pdf](#)
- [Kanıt 2.23. Öğrenci El Kitabı.pdf](#)

3. Öğrenme Kaynakları ve Akademik Destek Hizmetleri

3.1. Öğrenme ortam ve kaynakları

Fakültemiz, 18.975 m²'lik geniş bir alanda yer alan dört farklı binada eğitim-öğretim faaliyetlerini sürdürmektedir. T1, T2, T3 (laboratuvarlar) ve T4 binalarından oluşan bu yapılar, Fakültemizin farklı bölümlerine ve birimlerine hizmet vermektedir. T2 binası, Fakültemiz dekanlığına ev sahipliği yaparken, aynı zamanda Rektörlük ve Daire Başkanlıkları ile de ortak kullanılmaktadır (**Kanıt 2.26**).

Üniversitemiz, yeni bir üniversite olması nedeniyle henüz kendisine ait bir merkezi kampüs alanına sahip olmamakla birlikte, mevcut binaları ve altyapısıyla öğrencilerine nitelikli ve çağdaş bir eğitim ortamı sunmaktadır. Fakültemizde öğrencilerimizin akademik gelişimlerine katkı sağlayacak birçok fiziksel imkan bulunmaktadır. Eğitim ve uygulamalı çalışmalar için:

- **2 amfi** (geniş katılımlı dersler ve etkinlikler için),
- **29 sınıf** (modern ve donanımlı derslikler),
- **4 bilgisayar laboratuvarı** (teknolojik altyapıyla desteklenmiş bilişim eğitimi için),
- **15 laboratuvar** (uygulamalı eğitim ve araştırma faaliyetleri için) hizmet vermektedir.

Fakültemiz, öğrencilerimizin hem teorik hem de pratik eğitimlerini en üst düzeyde destekleyecek şekilde fiziksel altyapısını sürekli geliştirmekte, bilimsel araştırmalar ve yenilikçi uygulamalara uygun bir eğitim ortamı sunmaktadır.

Tablo 2.1'de fakülte bina bilgileri ve Tablo 2.2'de eğitim alanlarının sayılarına ait bilgiler paylaşılmıştır.

Tablo 2.1: Yerleşkelerin Mülkiyet ve Kullanım Durumu

Birim	Mülkiyeti	Durum	2024 (Alan m ²)
Teknoloji Fakültesi	Teknoloji Fakültesi	T1-Bina	6.431
Teknoloji Fakültesi	Teknoloji Fakültesi	T2-Bina	4.064
Teknoloji Fakültesi	Teknoloji Fakültesi	T3-Bina	2.463
Teknoloji Fakültesi	Teknoloji Fakültesi	T4-Bina	6.017

Tablo 2.2: Eğitim Alanları

	Kapasite 0-50	Kapasite 51-75	Kapasite 76-100	Kapasite 101-150	Kapasite 151-250	Kapasite 251 +
Amfi	2	-	-	-	-	-
Sınıf	-	13	3	11	2	-
Bilgisayar Laboratuvarı	4	-	-	-	-	-
Diğer Laboratuvarlar	15	-	-	-	-	-
TOPLAM	21	13	3	11	2	-

Olgunluk Düzeyi: 4- Öğrenme kaynaklarının geliştirilmesine ve kullanımına yönelik izleme ve iyileştirilme yapılmaktadır.

Kanıtlar

- [Kanıt 2.26. Fakülte Yerleşimi ve Binaları.pdf](#)

3.2. Akademik destek hizmetleri

Fakültemiz, öğrencilerin akademik gelişimlerini yakından takip etmek, yönlendirme sağlamak ve kariyer hedeflerine ulaşmalarına destek olmak amacıyla etkin bir danışmanlık sistemi sunmaktadır. (**Kanıt 2.27**). Her öğrenciye, bireysel gelişimini izleyen, akademik sorunlarına çözüm önerileri sunan ve kariyer planlamasında yol gösterici bir rol üstlenen bir danışman öğretim üyesi atanmıştır (**Kanıt 2.28**).

Danışmanlık sistemi, öğrencilerin eğitim süreçlerini daha etkili bir şekilde yönetmelerini sağlamak için sürekli geliştirilmektedir. Öğrenci portfolyoları gibi yöntemlerle öğrencilerin akademik ilerlemeleri izlenmekte, ihtiyaç duyulan alanlarda destek sağlanmaktadır. Danışmanlık süreci, sadece akademik konularla sınırlı kalmamakta; öğrencilerin kişisel gelişimlerini, sosyal becerilerini ve kariyer hedeflerini destekleyici bir yapı olarak da işlev görmektedir. Öğrenciler, danışmanlarına erişim konusunda birçok esnek ve kolay yönteme sahiptir. Yüz yüze yapılan birebir görüşmelerin yanı sıra çevrimiçi platformlar üzerinden de danışmanlık hizmeti sunulmaktadır. Özellikle uzaktan eğitim süreçlerinde çevrimiçi erişim imkanları artırılarak öğrencilerin danışmanlarıyla sürekli iletişimde kalması sağlanmıştır (**Kanıt 2.29**).

Danışmanlık sisteminin etkin bir şekilde uygulanabilmesi için, akademisyenlere yönelik sürekli eğitim programları düzenlenmektedir. Bu programlar sayesinde öğretim üyeleri, danışmanlık becerilerini geliştirme ve öğrencilerin ihtiyaçlarına daha iyi yanıt verme konusunda desteklenmektedir. Danışmanlık sistemi, öğrencilerin sadece akademik başarılarını değil, mezuniyet sonrası kariyer hedeflerini de desteklemektedir. Öğrenciler, üniversitemizin Kariyer Merkezi (KARMER) aracılığıyla staj, iş olanakları, işyeri deneyimi, özgeçmiş hazırlama ve mülakat teknikleri gibi konularda destek alabilmekte, kariyer planlamalarını daha bilinçli bir şekilde yapabilmektedir. Ayrıca, danışman öğretim üyeleri de öğrencileri KARMER'in sunduğu bu imkanlara yönlendirerek kariyer gelişimlerine katkı sağlamaktadır (**Kanıt 2.30**).

Fakültemizin sunduğu danışmanlık hizmetleri, öğrencilerin akademik, sosyal ve kariyer gelişimlerini bütünsel bir yaklaşımla destekleyerek, eğitim hayatları boyunca ve mezuniyet sonrasında başarılı bir birey olmalarına katkı sağlamayı amaçlamaktadır.

Olgunluk Düzeyi: 4- Birimde öğrencilerin akademik gelişimi ve kariyer planlamasına ilişkin uygulamalar izlenmekte ve öğrencilerin katılımıyla iyileştirilmektedir.

Kanıtlar

- [Kanıt 2.27. Akademik Danışmanlık Alt Süreci.pdf](#)
- [Kanıt 2.29. Akademisyen Kapı Ders Programı Örneği.pdf](#)
- [Kanıt 2.28. Öğrenci Danışmanlıkları.pdf](#)

3.3. Tesis ve altyapılar

Fakültemizde eğitim ve dinlenme tesisleri olarak T1 Bloкта 16 adet, T4 Bloкта 13 adet derslik mevcuttur. Fakültemiz öğrencilerine en iyi eğitim ortamını sunmak için dersliklerin her birinde klima, internet bağlantısı, masa, sandalye ve sıra bulunmaktadır.

Tablo 2.3: Eğitim ve Dinlenme Tesisleri

	Adet	Alan (m ²)
T1 Blok Derslik	16	1060
T4 Blok Derslik	13	1670

Fakültemizde akademik personelin kullanımına yönelik 77 adet ofis mevcuttur. Bu ofisler, akademisyenlerimizin araştırma, ders hazırlama, öğrenci danışmanlığı gibi faaliyetlerini rahatlıkla yürütebilmeleri için gerekli donanıma sahiptir. Ayrıca, Fakültemizin idari işlerini yürüten personelimiz için de 8 adet ofis tahsis edilmiştir. Bu ofisler, personelimizin verimli ve huzurlu bir çalışma ortamına kavuşmalarını sağlamaktadır.

Tablo 2.4: Hizmet Alanları

Yıl		Ofis Sayısı	Alan (m ²)	Kullanan Sayısı (Kişi)
2024	Akademik Personel Hizmet Alanları	77	1440	143
	İdari Personel ve Sürekli İşçi Hizmet Alanları	8	160	34

Bunların yanısıra 2024 yılında T3 binası üzerine yeni ofislerin yapımına başlanmış ve yapımı 2025'te de devam etmektedir. Ayrıca T4 binasına yeni laboratuvarlar kazandırılmıştır (**Kanıt 1.30**).

Fakültemiz bünyesinde arşiv ve atölye çalışmaları için geniş bir alan ayrılmıştır. Arşivlerimiz 90 m²'lik 3 ayrı bölümden oluşmakta ve farklı disiplinlerin kaynaklarını barındırmaktadır. Atölyelerimiz ise 2164 m²'lik 6 ayrı bölüme ayrılmış olup, öğrencilerimizin ve akademisyenlerimizin pratik becerilerini geliştirmelerine olanak sağlamaktadır. Fakültemiz, arşiv ve atölye çalışmalarına büyük önem vermektedir.

Tablo 2.5: Ambar, Arşiv ve Atölye Alanları

	2022		2023		2024	
	Adet	Alan (m ²)	Adet	Alan (m ²)	Adet	Alan (m ²)
Ambar (Depo)			-	-	2	33,6
Arşiv	3	90	3	90	3	90
Atölye	6	2164	6	2164	6	2164

Olgunluk Düzeyi: 4- Tesis ve altyapının kullanımı izlenmekte ve ihtiyaçlar doğrultusunda iyileştirilmektedir.

Kanıtlar

- [Kanıt 1.30. T3 Blok Yeni Ofisler ve Laboratuvar Yenileme.pdf](#)

3.4. Dezavantajlı gruplar

Fakültemiz, dezavantajlı, kırılgan ve az temsil edilen grupların (örneğin, engelli bireyler, yoksullar, azınlık grupları ve göçmenler) eğitim olanaklarına erişimini sağlamak için eşitlik, hakkaniyet, çeşitlilik ve kapsayıcılık ilkelerini esas almaktadır. Bu kapsamda, uzaktan eğitim altyapısı ve diğer akademik destek mekanizmaları, söz konusu grupların ihtiyaçlarına uygun şekilde tasarlanmış ve sürekli geliştirilmektedir.

Üniversite yerleşkelerinde, fiziksel ve dijital erişilebilirlik unsurları sürekli olarak iyileştirilmektedir. Eğitim olanaklarına erişim süreçleri düzenli olarak izlenmekte ve alınan geri bildirimler doğrultusunda kapsamlı iyileştirme çalışmaları yapılmaktadır. Bu çabalar, dezavantajlı grupların eğitim süreçlerine tam katılımını sağlamak ve onları desteklemek için kararlılıkla sürdürülmektedir. Bu amaçla üniversitede engelliler koordinatörlüğü bulunmaktadır ve fakülte hocalarımız buralarda görev almaktadır (**Kanıt 2.31**).

Fakültemiz, öğrencilerimizin sosyal ve ekonomik desteklere erişimini artırmayı amaçlamaktadır. Örneğin, yemek bursu alan öğrencilerin sayısındaki artış, bu desteklerin etkisini ve ulaşılabilirliğini göstermektedir. Bu artış, Fakültemizin öğrenci odaklı yaklaşımının ve sosyal destek mekanizmalarının başarısının önemli bir göstergesidir. Fakültemiz bünyesinde çeşitli iş olanaklarından yararlanabilmektedir. Kısmi zamanlı çalışma kapsamında ücretli iş imkanları sunulmakta, öğrencilerin hem gelir elde etmesine hem de mesleki tecrübe kazanmalarına olanak sağlanmaktadır. (**Kanıt 2.32**), (**Kanıt 2.33**). Bunların yanı sıra fakültemiz bölümlerinde özel gereksinimli öğrenci danışmanları mevcuttur (**Kanıt 2.28**), (**Kanıt 2.34**).

Olgunluk Düzeyi: 3- Dezavantajlı grupların eğitim olanaklarına erişimine ilişkin uygulamalar yürütülmektedir.

Kanıtlar

- [Kanıt 2.28. Öğrenci Danışmanlıkları.pdf](#)
- [Kanıt 2.32. Yemek Bursu Başvuru Formu.pdf](#)
- [Kanıt 2.33. Fakülte Kısmi Zamanlı Bursu Bilgileri.pdf](#)
- [Kanıt 2.34. Özel Gereksinimli Öğrenciler İçin Eğitimde Fırsat Eşitliği Yönergesi.pdf](#)

3.5. Sosyal, kültürel, sportif faaliyetler

Fakültemizdeki öğrenci toplulukları, ilgi alanlarına göre çeşitli faaliyetler yürütmektedir. Bu faaliyetler, akademik, sosyal, kültürel ve teknolojik alanlarda gelişim sağlamakta ve öğrencilerin vizyonunu genişletmektedir. Fakültemizde 18 adet öğrenci topluluğu bulunmaktadır. Bu toplulukların isimleri aşağıdaki Tabloda gösterilmektedir.

Tablo 2.6: Fakülte Öğrenci Toplulukları

Topluluk Adı	Danışman
Havacılık ve Savunma Teknolojileri Topluluğu	Doç. Dr. Metin VARAN
Geleceğin Mühendisleri Topluluğu	Prof. Dr. Kemal ERMİŞ

Genç Mimar Sinan Mühendisler Topluluğu	Dr. Öğr.Üyesi Ahmet Hamdi SERDAR
Malzeme ve İmalat Öğrenci Topluluğu	Arş. Gör. Ebru YILMAZ
Bilişim Teknolojileri Öğrenci Topluluğu	Dr. Öğr. Üyesi Fatih VARÇIN
Toplumsal Duyarlılık ve Ombudsmanlık Topluluğu	Dr. Öğr. Üyesi Ayşe Nur AY GÜL
İnsansız Araçlar ve Otonom Teknolojiler Topluluğu	Arş. Gör. Gizem KETENCİ
Mekatronik Topluluğu	Doç. Dr. Kasım SERBEST
Girişimci Mühendisler Topluluğu	Prof. Dr. Durmuş KARAYEL
Milli Teknoloji Topluluğu	Arş. Gör. Salih SARIKAYA
Tarım Geliştirme Öğrenci Topluluğu	Doç. Dr. Emre GÜZEL
Araştırma ve Teknoloji Topluluğu	Dr. Öğr. Üyesi Kubilay HAN
Bilim Tarihi ve Teknoloji Topluluğu	Öğr. Gör. Dr. Mehmet Alper CANTİMER
Blockchain ve Gelecek Topluluğu	Dr. Öğr. Üyesi A. F. M. Suaib AKHTER
Çip Tasarımı ve Uçta Yapay Zeka Öğrenci Topluluğu	Dr. Öğr. Üyesi Serkan DERELİ
Proje İnovasyon Topluluğu	Dr. Öğr. Üyesi Sedat Semih ÇAĞLAYAN
TETRA Elektromobil Topluluğu	Doç. Dr. Barış BORU
Uzay ve İnovasyon Topluluğu	Dr. Öğr. Üyesi Mücahit SOYASLAN

Teknoloji Fakültemiz, son üç yılda bilimsel ve sosyal faaliyetlerde önemli bir artış göstermiştir. Bu faaliyetler arasında sempozyum, kongre, konferans, panel, seminer, söyleşi, teknik gezi ve eğitim semineri bulunmaktadır.

Tablo 2.7: Bilimsel ve Sosyal Faaliyetler

Faaliyet Türü	2024
Sempozyum ve Kongre	28
Konferans	53
Panel	-
Seminer	1
Açık Oturum	-
Söyleşi	15
Tiyatro	-
Kısa Film	-
Konser	-
Sergi	-
Turnuva	-
Teknik Gezi	11
Eğitim Semineri	8
TOPLAM	116

Bunların yanında fakültemizde, her yıl ilk ders etkinliği gerçekleştirilmektedir. Ayrıca her ay düzenli şekilde şehir içi ve şehir dışındaki lise öğrencilerini ağırlamaktadır. Bu etkinlik, lise öğrencilerine Üniversitemiz ve Fakültemiz hakkında bilgi vermek amacıyla düzenlenmektedir. Etkinliğe katılan öğrenciler, Fakültemizin laboratuvarlarını ve sosyal alanlarını gezmekte, Üniversitemiz öğretim üyeleri ve öğrencileri ile tanışma fırsatı bulmaktadırlar. Sakarya başta olmak üzere diğer illerden özellikle meslek lisesi öğrencilerinin yoğun ilgisi ile 2024 yılında 7 lisenin 327 öğrencisi Fakültemizi ziyaret etmiştir. Fakültemiz öğrencilerinin sanayi kuruluşlarını tanımaları ve çalışma ortamlarına adaptasyonları amacıyla 2023 yılında 11 adet teknik gezi düzenlenmiştir. Fakültemizde sosyal ve kültürel faaliyetlerin gerçekleştirildiği 2 konferans salonu bulunmaktadır. 2024 yılında konferans salonumuzda toplam 127 adet etkinlik yapılmıştır (**Kanıt 2.35**).

Ayrıca; Teknoloji Fakültesi, teknoloji yarışmalarında öncü bir rol üstlenmekte ve öğrencilere akademik, teknik ve mentorluk desteği sunmaktadır. Fakültemizin tüm bölümlerinden öğrencilerimiz Teknoloji Yarışmaları Kooordinatörlüğünde görev alabilmekte ve projelere yenilikçi ve disiplinlerarası yaklaşımlarla katkı sağlamaktadır. Fakültemiz öğrencilerinin ve akademisyenlerinin gösterdiği özverili çalışmaların bir sonucu olarak, 7 farklı kategoride 10 ödül kazanılmıştır. Bu başarılar, Fakültemizin ve üniversitemizin teknolojik alandaki liderlik vizyonunu bir kez daha gözler önüne sererken, öğrencilerimizin yenilikçi projelerle ülkemize katkı sağlamayı nasıl başardığını da göstermektedir. Danışman akademisyenlerimizin rehberliğinde, öğrencilerimizin her alanda en yüksek başarıyı elde etmeleri için sağlanan desteklerin katkısı büyüktür. Elektrikli araçlardan otonom sistemlere, İHA projelerinden çip tasarımına kadar pek çok alanda elde edilen ödüller, fakültemizin teknolojiye olan tutkusunu ve öğrencilerimizin yenilikçi fikirlerle geleceğe yön verme kararlılığını ortaya koymaktadır (**Kanıt 2.36**).

Olgunluk Düzeyi: 4- Sosyal, kültürel ve sportif faaliyet mekanizmaları izlenmekte, ihtiyaçlar/talepler doğrultusunda faaliyetler çeşitlendirilmekte ve iyileştirilmektedir.

Kanıtlar

- [Kanıt 2.36 Teknofest Faaliyetleri.pdf](#)
- [Kanıt 2.35. Fakülte 2024 Faaliyet Örnekleri.pdf](#)

4. Öğretim Kadrosu

4.1. Atama, yükseltme ve görevlendirme kriterleri

Sakarya Uygulamalı Bilimler Üniversitesi (SUBÜ), öğretim elemanlarının (uluslararası öğretim elemanları dahil) atama, yükseltme ve görevlendirme süreçlerini titizlikle belirlemiş ve bu süreçlerin şeffaf, objektif ve adil bir şekilde işlenmesini sağlamaktadır. Öğretim elemanı kadrolarına yapılan atamalar, belirlenen açık ve net kriterlere dayanmakta olup, akademik liyakat ve fırsat eşitliği temelinde gerçekleştirilmektedir. İlgili süreç ve kriterler, hem kamuoyu ile açıkça paylaşılmakta hem de uygulamanın bu kriterlere uygun olduğu kanıtlanmaktadır. Bu süreçlerin şeffaflığı, öğretim elemanlarının akademik ve profesyonel gelişimlerine katkı sağlamakta, aynı zamanda kurum içindeki işleyişin etkinliğini artırmaktadır.

Öğretim elemanlarının ders yükü ve ders dağılım dengesi de şeffaf bir şekilde paylaşılmakta, böylece her öğretim elemanının görev ve sorumlulukları açıkça belirtilmektedir. Öğretim elemanlarının birime olan katkıları ve birim içindeki beklentiler de belirlenmiş ve her birey bu beklentiler doğrultusunda yönlendirilmiştir. Ayrıca, kurum dışından ders vermek üzere görevlendirilen öğretim elemanlarının seçimi, liyakat esasına dayalı olarak yapılmakta ve yarıyıl sonunda performans değerlendirmeleri şeffaf bir şekilde yapılmaktadır. Bu süreçler, fakültemizin eğitim-öğretim ilkelerine ve kültürüne uyum sağlayacak şekilde düzenlenmektedir.

2024 yılında, öğretim üyesi dışındaki öğretim elemanı kadrolarına yapılacak atamalar için yeni bir yönetmelik çıkarılmıştır. Bu yönetmelik, 2025 yılından itibaren uygulanmaya başlanacaktır. Yönetmelik, araştırma görevlileri ve öğretim görevlileri için atama ve yeniden atama süreçlerini düzenlemekte olup, sürecin şeffaf, adil ve liyakata dayalı olmasına olanak tanımaktadır. Bu atamalar, belirli ölçütlere göre yapılacak olup, öğretim elemanlarının akademik kariyerlerine katkı sağlamak amacıyla her aşamada profesyonel standartlar gözetilecektir (**Kanıt 2.37**), (**Kanıt 2.38**).

Öğretim üyesi dışındaki öğretim elemanı kadrolarına yapılacak atamalarda Merkezi Sınav Yönetmeliği de uygulanmaktadır. Bu yönetmelik, öğretim elemanı kadrolarına yapılacak atamalarda, adayların yeterliliklerinin objektif kriterlere dayalı olarak değerlendirilmelerini sağlamak için merkezi sınav uygulamalarını içermektedir. Böylece,

öğretim elemanlarının niteliklerinin ve yetkinliklerinin belirli ve güvenilir bir yöntemle değerlendirilmesi sağlanmaktadır. Bu yönetmelik, hem fakültemizin hem de üniversitemizin yüksek akademik standartlarını koruma adına önemli bir adım teşkil etmektedir ([Kant 2.39](#)).

Bunun yanı sıra akademik kadrosunda uluslararası deneyime sahip ve çeşitli disiplinlerdeki bilgi birikiminden faydalanabilecek yabancı uyruklu öğretim üyelerine yer vermeyi önemsemektedir. Yabancı uyruklu akademik personel atamaları, üniversitemizin akademik çeşitliliğini artırmak ve küresel düzeydeki bilimsel işbirliklerini güçlendirmek amacıyla gerçekleştirilmektedir ([Kant 2.40](#)). Ayrıca, yabancı uyruklu öğretim üyelerinin atanması, üniversitemizin uluslararasılaşma hedefleri doğrultusunda önemli bir adım olup, akademik çeşitliliği ve nitelikli eğitim anlayışını güçlendirmektedir. Fakülte yabancı uyruklu öğretim elemanları ile ilgili bilgiler uluslararasılaşma kısmında paylaşılmıştır.

Olgunluk Düzeyi: 3- Birimin tüm alanlar için tanımlı ve paydaşlarca bilinen atama, yükseltme ve görevlendirme kriterleri uygulanmakta ve karar almalarında (eğitim-öğretim kadrosunun işe alınması, atanması, yükseltilmesi ve ders görevlendirmeleri vb.) kullanılmaktadır.

Kanıtlar

- [Kant 2.37. KYS.YNG.086_1 ÖĞRETİM ÜYELİĞİNE YÜKSELTİLME VE ATANMA ÖLÇÜTLERİ YÖNERGESİ.pdf](#)
- [Kant 2.38. KYS.YNG.090_0 ÖĞRETİM ÜYESİ DIŞINDAKİ ÖĞRETİM ELEMANI KADROLARINA YAPILACAK ATAMA VE YENİDEN ATAMA.pdf](#)
- [Kant 2.40. YABANCI UYUKLU ÖĞRETİM ELEMANLARI ÇALIŞMA USUL VE ESASLARINA İLİŞKİN YÖNERGE.pdf](#)

4.2. Öğretim yetkinlikleri ve gelişimi

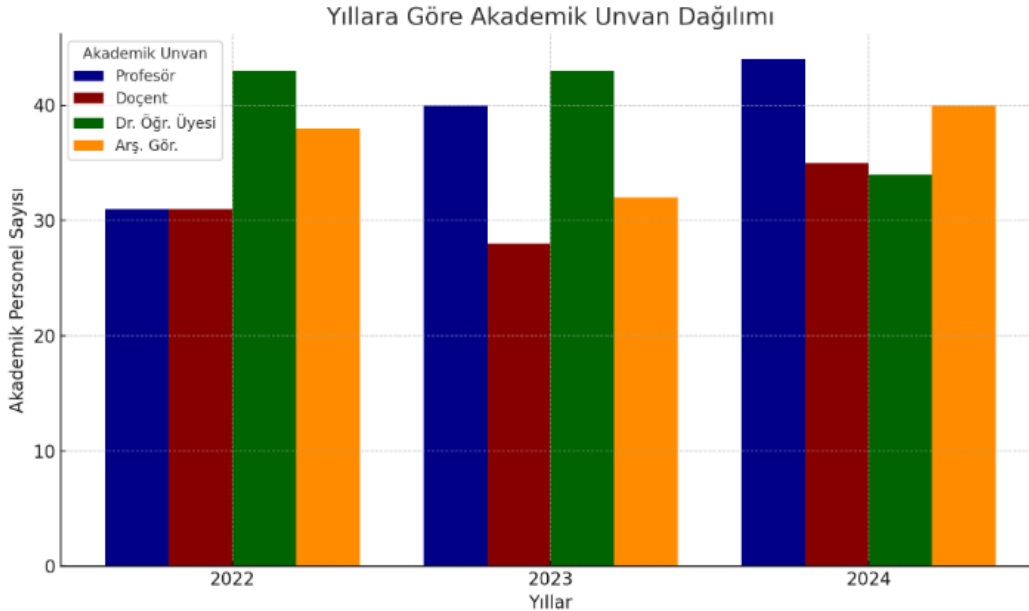
Akademik ve İdari Personel alımı ve istihdamı hakkındaki planlamalar, Üniversitemiz Rektörlüğü tarafından norm kadro çalışmaları çerçevesinde yürütülmekte ve takip edilmektedir.

Kadroların doluluk oranı, üniversitelerin performansını değerlendirmek için kullanılan bir kriter olup üniversitelerin eğitim kalitesi ve araştırma kapasitesi açısından önemli bir göstergedir. Kadroların doluluk oranı, akademik personelin sayısı ile kadro sayısı arasındaki orantıyı ifade eder. Bu oran ne kadar yüksek olursa, akademik personelin iş yükü o kadar azalır. Ayrıca, kadroların doluluk oranı yüksek olan üniversiteler, öğrencilere daha iyi bir eğitim sunabilir ve daha fazla araştırma yapabilirler. Tablo 2.8'de Fakültemiz akademik personelinin doluluk oranları gösterilmektedir.

Tablo 2.8: Akademik Personelin Kadroların Doluluk Oranına Göre Dağılımı

UNVAN	2022			2023			2024		
	Dolu	Boş	Toplam	Dolu	Boş	Toplam	Dolu	Boş	Toplam
Profesör	31	-	31	40	-	40	44	-	44
Doçent	31	-	31	28	-	28	35	-	35
Dr. Öğr. Üyesi	43	-	43	43	-	43	34	-	34
Öğr. Gör.	-	-	-	-	-	-	-	-	-
Arş. Gör.	38	-	38	32	-	32	40	-	40
TOPLAM	143	-	143	143	-	143	153	-	153

Tablo 2.8'den görüleceği üzere 2023 yılında 40 olan profesör sayımız 2024 yılında 44'e ulaşmıştır. Ancak doçent sayımız 2023 yılında 28'den 2024 yılında 35'e yükselmiştir. Dr. Öğr. Üyesi sayımız ise 2023 yılında 43'ten 2024 yılında 34'e gerilemiştir. Ancak bu gerileme olumsuz olarak algılanmamakta, aksine ilgili hocaların yükselerek yetkinliklerini arttırdığı anlamına gelmektedir.



Şekil 2.1: Akademik Personelin Kadro Doluluk Oranına Göre Dağılımı

Tablo 2.9'da akademik personelimizin kadrolarının istihdam şekline göre dağılımı gösterilmektedir.

Tablo 2.9: Akademik Personelin Kadroların İstihdam Şekline Göre Dağılımı

UNVAN	Tam Zamanlı 2022	Tam Zamanlı 2023	Tam Zamanlı 2024
Profesör	31	40	44
Doçent	31	28	35
Dr. Öğr. Üyesi	41	43	34
Öğr. Gör.	-	-	-

Arş. Gör.	38	32	40
TOPLAM	143	143	153

Tablo 2.9'da akademik personelin yıllara ve kadrolarına göre tam zamanlı istihdam durumu verilmiştir. Buna göre, Profesör kadrosunda 2022'den 2024'e kadar düzenli bir artış görülmekte olup, sırasıyla 31, 40 ve 44 kişilik doluluk oranlarına ulaşılmıştır. Doçent kadrosunda 2023 yılında bir düşüş yaşanmış (31'den 28'e), ancak 2024 yılında 35'e yükselerek toparlanmıştır. Dr. Öğr. Üyesi kadrosu 2022 ve 2023 yıllarında 43 kişilik sabit bir doluluk oranına sahipken, 2024 yılında bu sayı 34'e düşmüştür. Araştırma Görevlisi kadrosu ise 2023 yılında bir düşüş (38'den 32'ye) yaşadıktan sonra, 2024 yılında 40 kişiye çıkarak artış göstermiştir.

Sakarya Uygulamalı Bilimler Üniversitesi (SUBÜ), öğretim elemanlarının pedagojik ve teknolojik yetkinliklerini sürekli olarak geliştirmeyi amaçlayan kapsamlı bir öğretim yetkinliği geliştirme programına sahiptir. Bu süreç fakültede de, öğretim elemanlarının öğretim becerilerini güçlendirmeye yönelik ihtiyaç analizleri temelinde planlanmakta ve yaygın bir biçimde yürütülmektedir. Her bir öğretim elemanının gelişim ihtiyaçları belirlenerek, bu ihtiyaçlar doğrultusunda çeşitli eğitimler ve etkinlikler düzenlenmektedir. Eğitimler, etkileşimli ve aktif ders verme yöntemlerinin yanı sıra, uzaktan eğitim süreçlerinin etkili bir şekilde kullanılmasını sağlayacak şekilde tasarlanmaktadır.

Fakültemiz, öğretim elemanlarının öğretim yetkinliklerini artırmak amacıyla eğitimcilerin eğitimi programı sunulmaktadır. Bu program, öğretim elemanlarının pedagojik bilgi ve becerilerini güçlendirecek çeşitli kurslar, çalıştaylar, seminerler ve dersler içermektedir ([Kanit 2.41](#)).

Öğretim elemanlarının yeterliliklerinin artırılması da önemli bir odak alanıdır. Özellikle uzaktan eğitim süreçlerine adapte olabilmeleri için öğretim elemanlarına dijital araçların ve platformların etkin kullanımı konusunda eğitimler verilmektedir. Öğretim elemanlarımızın SAYEM ve CBİKO eğitim kapısı aracılığıyla sistematik olarak eğitimlerden istifade etmesi sağlanmaktadır. Bu eğitimler sistematik olarak mail yoluyla öğretim elemanlarına bildirilmektedir. Bu eğitimlerle, öğretim elemanlarının uzaktan eğitimde de etkili ders içerikleri hazırlayabilmelerini ve öğrenci etkileşimini artırmalarını sağlamaktadır. Böylece, öğretim elemanları yalnızca geleneksel öğretim yöntemlerinde değil, aynı zamanda dijital ortamda da öğrencilerine kaliteli eğitim sunma kapasitesine sahip olmaktadır ([Kanit 2.42](#)), ([Kanit 2.43](#)).

Bu süreçlerin etkililiği düzenli olarak izlenmekte ve değerlendirilmekte, elde edilen veriler doğrultusunda öğretim yetkinliği geliştirme stratejileri sürekli olarak iyileştirilmektedir. Birimin öğretim yetkinliği geliştirme performansı, her yıl belirli bir değerlendirme sürecine tabi tutulmakta ve gerekli görülen alanlarda müdahaleler yapılmaktadır. Bu sayede, öğretim elemanlarının profesyonel gelişimlerine katkı sağlanırken, fakültemizin eğitim kalitesinin sürekli olarak yükseltilmesi hedeflenmektedir.

Olgunluk Düzeyi: 3- Birimin genelinde öğretim elemanlarının öğretim yetkinliğini geliştirmek üzere uygulamalar vardır.

Kanıtlar

4.3. Eğitim faaliyetlerine yönelik teşvik ve ödüllendirme

Sakarya Uygulamalı Bilimler Üniversitesi (SUBÜ), öğretim elemanlarının eğitim kalitesini artırmalarını ve yenilikçi eğitim yöntemleri geliştirmelerini teşvik etmek amacıyla kapsamlı bir ödüllendirme ve teşvik süreci yürütmektedir. Fakültemiz de buna uygun olarak, öğretim elemanlarını yaratıcı ve yenilikçi eğitim uygulamaları geliştirmeleri konusunda motive etmek ve bu alanda rekabeti artırmak için uygulanan mekanizmalara katkı sunmaktadır. Öğretim elemanları için yaratıcı/yenilikçi eğitimi uygulamalarını ve bu alanda rekabeti artırmak üzere "iyi eğitim ödülü" gibi teşvik ve ödüllendirme süreçleri vardır ([Kanit 2.44](#)), ([Kanit 2.45](#)).

Ayrıca, öğretim elemanlarının eğitimdeki yenilikçi yaklaşımlarını teşvik etmek için fakültemiz, öğretim elemanlarının atama ve yükseltme süreçlerinde yaratıcı eğitim faaliyetlerine yer vermektedir. Bu süreçlerde, öğretim elemanlarının sadece akademik başarıları değil, aynı zamanda eğitimde gösterdikleri yenilikçi çalışmalar ve yaratıcı pedagojik uygulamalar da önemli bir değerlendirme kriteri olarak yer almaktadır. Yaratıcı eğitim uygulamalarının, öğretim elemanlarının kariyer gelişimlerinde ve yükseltilmelerinde belirleyici bir rol oynaması, eğitim ve öğretimin öncelikli bir alanı olduğunun göstergesidir ([Kanit 2.46](#)).

Olgunluk Düzeyi: 3- Teşvik ve ödüllendirme uygulamaları birim geneline yayılmıştır.

Kanıtlar

- [Kanit 2.44. Ödül Örnekleri.pdf](#)
- [Kanit 2.45. Sakarya Uygulamalı Bilimler Üniversitesi Akademik ve İdari Personel Ödül Yönergesi.pdf](#)
- [Kanit 2.46. Akademik Teşvik Yönetmeliği.pdf](#)

Araştırma ve Geliştirme

1. Araştırma Süreçlerinin Yönetimi ve Araştırma Kaynakları

1.1. Araştırma süreçlerinin yönetimi

Teknoloji Fakültesi, Sakarya Uygulamalı Bilimler Üniversitesi'nin araştırma ve geliştirme politikasına uygun olarak; akademik personeli, lisans, yüksek lisans ve doktora öğrencileri, misafir araştırmacılar ve doktora sonrası araştırmacılar ile birlikte yürüttüğü kapsamlı Ar-Ge faaliyetleri ile bilime değerli katkılar sunmaktadır. Üniversitemizin araştırma geliştirme politikası, "Sektörle iş birliği içerisinde, iş dünyasının sorunlarına çözüm üreterek ulusal ve uluslararası ölçekte bilimsel çalışmalar gerçekleştirmek" ilkesi doğrultusunda şekillenmiştir.

Fakültemizin akademik personeli, ulusal ve uluslararası düzeyde aktif bir şekilde araştırma faaliyetlerine katılmakta; nitelikli bilimsel yayınlar üretmekte, projeler yürütmekte ve bu çalışmalarla çeşitli ödüller kazanmaktadır. Özel kuruluşlar veya işletmeler, kamu kurumları ve sivil toplum kuruluşları (STK) vb. ile kurulan güçlü iş birlikleri sayesinde, öğrencilerimiz bu kurumlarla ortak projelerde yer almakta, staj olanaklarından faydalanmakta ve mezuniyet sonrası kariyer fırsatlarına erişim sağlamaktadır. Bu iş birlikleri, yalnızca öğrencilerimiz için değil, aynı zamanda akademik personelimizin araştırma faaliyetlerine de destek sunarak bilimsel üretkenliğin artmasına katkı sağlamaktadır.

Tüm bu süreçler, üniversitemizin 2020-2024 Stratejik Planı doğrultusunda planlanmış olup ve SUBÜ Kurumsal Zekâ Sistemi üzerinden düzenli olarak takip edilmektedir. Ayrıca 2024 sonrası takip eden 5 yıllık süreç de, 2025-2029 Stratejik Planında belirtilmiştir. Teknoloji Fakültesi, sahip olduğu modern araştırma altyapısı ve laboratuvar imkanları ile akademik personelinin ve öğrencilerinin Ar-Ge çalışmalarına güçlü bir destek sunmaktadır.

Ayrıca; 2024 yılında T3 binası üzerine yeni ofislerin yapılması ve sürecin devam etmesi ile T4 binasına kazandırılan yeni laboratuvarlar ve T3 binasında yer alan laboratuvarların yenilenmesi süreçleri sayesinde Ar-Ge faaliyetlerinin desteklenmesi hız kazanmıştır (**Kanıt 3.1**), (**Kanıt 3.2**).

Fakültemizin akademisyenleri, üniversitemiz bünyesinde kurulan Uygulama ve Araştırma Merkezlerinde müdür, araştırmacı ve kurul üyesi olarak görev almakta, üniversitemizin araştırma ve geliştirme faaliyetlerine aktif bir şekilde katkı sağlamaktadır (**Kanıt 3.3**). Üniversitemizin yerel, bölgesel ve ulusal kalkınma hedefleriyle uyumlu öncelikli alanlarda faaliyet göstermek amacıyla kurulan 20 Uygulama ve Araştırma Merkezi, araştırmacı insan kaynağını geliştirmeyi ve sanayi ile iş birliğini güçlendirmeyi hedeflemektedir. Bu araştırma merkezlerinin faaliyetleri düzenli olarak web sayfaları üzerinden kamuoyu ile paylaşılmaktadır (**Kanıt 3.4**).

Bunlara ek olarak, Teknoloji Fakültesi araştırma süreçlerini destekleyen Teknoloji Transfer Ofisi ve Bilimsel Araştırma Projeleri Koordinatörlüğü, fakültemizde yürütülen bilimsel çalışmaların başarıyla sürdürülmesi için kritik bir rol üstlenmektedir. Bu yapılar, hem akademik personelin araştırma projelerini desteklemekte hem de üniversitemizin bilimsel kapasitesini artırmaya yönelik faaliyetler yürütmektedir (**Kanıt 3.5**), (**Kanıt 3.6**).

Olgunluk Düzeyi: 4- Birimde araştırma süreçlerinin yönetimi ve organizasyonel yapısının işlerliği ile ilişkili sonuçlar izlenmekte ve önlemler alınmaktadır.

Kanıtlar

- [Kanıt 3.3. Araştırma Merkezlerine Katkı Sağlayan Öğretim Elemanlarımız ve Çalışmalarından Örnekler.pdf](#)
- [Kanıt 3.2. T4 Blok Laboratuvar Altyapı İyileştirme.pdf](#)
- [Kanıt 3.1. T3 Blok Yeni Ofisler ve Laboratuvar Yenileme.pdf](#)
- [Kanıt 3.4. Araştırma Merkezleri.pdf](#)

1.2. İç ve dış kaynaklar

Teknoloji Fakültesi, araştırma ve geliştirme faaliyetlerini desteklemek için üniversite bünyesindeki çeşitli iç kaynaklardan faydalanmaktadır. Fakültemiz, Sakarya Uygulamalı Bilimler Üniversitesi Bilimsel Araştırma Projeleri (BAP) fonlarından yararlanarak akademik personel ve öğrencilerin projelerini desteklemektedir. Bunun yanı sıra, fakülte tarafından sağlanan altyapı destekleri, modern laboratuvar olanakları, yazılım ve ekipman desteği gibi kaynaklar, bilimsel çalışmaları kolaylaştırmaktadır (**Kanıt 3.5**), (**Kanıt 3.6**).

Teknoloji Transfer Ofisi (TTO), fakülte içinde geliştirilen projelerin ticarileştirilmesi ve sanayiye entegrasyonu için danışmanlık ve finansman sağlamaktadır. Üniversite bütçesi ve fakülte içindeki araştırma destekleri, akademik personelin yenilikçi projeler geliştirmesine katkı sunarken, öğrencilerin de araştırma süreçlerine aktif katılımını teşvik etmektedir (**Kanıt 3.7**).

Fakültemiz, ulusal ve uluslararası birçok dış kaynak kullanarak Ar-Ge faaliyetlerini çeşitlendirmekte ve güçlendirmektedir. TÜBİTAK destek programları, fakülteye hem bireysel hem de kurumsal düzeyde önemli fonlar sağlamaktadır (**Kanıt 3.8**), (**Kanıt 3.9**). Fakültemiz, Avrupa Birliği (AB) Projeleri kapsamında çeşitli programlardan yararlanarak uluslararası araştırma ağlarına katılım göstermektedir. (**Kanıt 3.10**).

Teknoloji Fakültesi, 2024 yılı boyunca ulusal ve uluslararası düzeyde yürüttüğü projelerle bilimsel çalışmalara önemli katkılar sunmuştur. Bu dönemde fakültemiz akademisyenleri tarafından 2024 yılında devam eden ve tamamlanan iç kaynaklı proje bilgileri sırasıyla Tablo 3.1'de verilmiştir. Fakültemiz, projeler aracılığıyla bilimsel araştırma kapasitesini artırmayı, yenilikçi çözümler geliştirmeyi ve sektörel iş birliğini güçlendirmeyi hedeflemiştir.

Tablo 3.1: 2024 Yılı Sonu İtibariyle BAP Projeleri

	2022	2023	2024	2023-2024 Değişim %
KAPSAMLI BİLİMSEL DESTEK	15	37	8	%-78,38
HIZLI DESTEK	16	13	2	%-84,62
DOKTORA TEZ PROJESİ	8	7	3	%-57,14
YÜKSEK LİSANS TEZ PROJESİ	14	14	1	%-92,86
Tamamlayıcı destek projesi	-	2	1	%-50
	53	73	15	%-39,40 (ortalama)
	1.803.429,39 TL	3.074.006,67 TL	1.862.950,62 TL	

Tamamlanan ve devam eden projelerin yanı sıra, fakültemiz akademisyenleri tarafından alınan proje destekleri, araştırma faaliyetlerinin sürdürülebilirliğine katkı sağlamıştır. Projelerin iç ve dış kaynaklardan elde edilen desteklerle yürütülmesi, hem akademik hem de uygulamalı araştırmalara daha geniş bir perspektif kazandırmıştır. Bu projeler ve bütçelerine ilişkin ayrıntılı bilgiler, Bilimsel Araştırmalar Proje Koordinatörlüğü web sayfası üzerinden erişilebilir durumdadır. Fakültemiz, kaynak çeşitliliğini artırarak bilimsel çalışmaların kapsamını genişletmeye ve fakültenin Ar-Ge faaliyetlerine değer katmaya devam etmektedir. 2024 yılında lisans öğrencilerini destekleme amaçlı yeni bir BAP projesi desteği de faaliyete geçmiştir (**Kanıt 3.11**).

Olgunluk Düzeyi: 4- Birimde araştırma kaynaklarının yeterliliği ve çeşitliliği izlenmekte ve iyileştirilmektedir.

Kanıtlar

- [Kanit 3.5. Devam Eden Bap Projeleri.pdf](#)
- [Kanit 3.8. 2209 Projeleri.pdf](#)
- [Kanit 3.7. Faal Öğretim Üyesi Teknoloji Şirketleri Örnekleri.pdf](#)
- [Kanit 3.6. Teknoloji Fakültesi T3 Blok Laboratuvar Donanım Örnekleri.pdf](#)
- [Kanit 3.9. Devam Eden Dış Kaynaklı Projeler.pdf](#)
- [Kanit 3.10. Uluslararası Proje Çalışması Örneği.pdf](#)
- [Kanit 3.11. Lisans Öğrencisi Katılımlı Araştırma Projesi.pdf](#)

1.3. Doktora programları ve doktora sonrası imkanlar

Üniversitemiz Lisansüstü Eğitim Enstitüsü bünyesinde yer alan farklı anabilim dallarında, Teknoloji Fakültesi akademisyenleri tarafından doktora eğitimi verilmekte ve bu programlar aracılığıyla yüksek nitelikli araştırmacılar yetiştirilmektedir. Fakültemiz doktora programları, akademik kadromuzun uzmanlık alanlarına odaklanarak öğrencilerin ileri düzeyde bilgi ve beceriler kazanmalarını sağlamayı hedeflemektedir. Bu programlar, öğrencilerin bağımsız araştırma yapma kapasitelerini geliştirmelerini ve akademik hayata hazırlanmalarını destekleyen çok yönlü bir eğitim sunmaktadır.

Doktora eğitimine verdiğimiz önem, programların niteliği ve başarısı ile açıkça görülmektedir. Fakültemizde yürütülen doktora programları, gerek içerik gerekse araştırma olanakları açısından ulusal ve uluslararası standartlara uygun şekilde tasarlanmıştır. Bu süreçte, doktora programlarına olan talep ve mezunların başarı oranları düzenli olarak değerlendirilmekte, elde edilen veriler gelecekteki eğitim politikalarımızı şekillendirmek için kullanılmaktadır.

Fakültemizin doktora programlarına olan yoğun talep, bu alandaki akademik birikimimizin ve araştırma altyapımızın gücünü ortaya koymaktadır. Aşağıda sunulan tablolar, doktora öğrenci sayılarımızı ve bu programlara olan ilgiyi detaylandırarak değerlendirme ve gelişim süreçleri için önemli bir kaynak oluşturmaktadır. Bu veriler, sadece mevcut başarılarımızı değil, aynı zamanda gelecekteki eğitim ve araştırma hedeflerimizi belirleme konusunda da yol gösterici niteliktedir.

Fakültemiz, doktora programlarıyla öğrencilerine yalnızca akademik bilgi sağlamakla kalmamakta, aynı zamanda onları ileri düzeyde araştırmalar yapmaya teşvik etmekte ve bilimsel üretkenliklerini artıracak bir ortam sunmaktadır. Bu bağlamda, Teknoloji Fakültesi, lisansüstü eğitimde üniversitemizin misyon ve vizyonuna güçlü bir katkı sağlamaktadır.

Tablo 3.2: 2024 yılı Doktora Programları ve Öğrenci Sayıları

Program	Doktora	
	2023	2024
Biyomedikal Mühendisliği	9	8
Elektrik ve Elektronik Mühendisliği ABD	31	32
Elektronik ve Bilgisayar Eğitimi	5	-
İmalat Mühendisliği	17	12
İnşaat Mühendisliği ABD	27	30
Makine Eğitimi	2	-
Makine Mühendisliği ABD	21	21
Mekatronik Mühendisliği ABD	19	19
Metal Eğitimi	3	2
Metalurji ve Malzeme Mühendisliği ABD	21	16
Otomotiv Mühendisliği	3	4
TOPLAM	158	144

Üniversitemiz Lisansüstü Eğitim Enstitüsü bünyesinde yer alan doktora programlarının yanı sıra, doktora sonrası araştırma programlarımız da fakültemizin bilimsel ve akademik potansiyelini güçlendirmektedir. Fakültemiz, doktora sonrası programlar aracılığıyla araştırma ekosistemini genişletmekte ve bilimsel üretkenliği teşvik etmektedir. Bu programlar, hem ülkemizde hem de uluslararası alanda bilimsel yeniliklerin ve teknolojik gelişmelerin öncüsü olmayı hedefleyen araştırmacıları bir araya getirmekte ve geleceğin bilim insanlarını yetiştirmektedir.

2024 yılında fakültemizde yer alan hocalarımızın danışmanlığında bir adet doktora sonrası araştırmacı bulunmaktadır. Bu araştırmacımız, lisansüstü eğitim enstitüsüne bağlı olup, fakültemizin sunduğu ileri düzeyde araştırma imkanlarından faydalanmakta ve Tübitak 2218 Yurtiçi Doktora Sonrası Araştırmacı Bursu kapsamında fakültemiz hocalarının danışmanlığında projelere katkı sağlamaktadırlar (**Kanit 3.12**).

Olgunluk Düzeyi: 4- Birimde doktora programları ve doktora sonrası imkanlarının çıktıkları düzenli olarak izlenmekte ve iyileştirilmektedir.

Kanıtlar

- [Kanit 3.12. DR Sonrası Araştırmacı Proje Örneği \(Tübitak-2218\).pdf](#)

2. Araştırma Yetkinliği, İş birlikleri ve Destekler

2.1. Araştırma yetkinlikleri ve gelişimi

2024 yılına ait araştırma yetkinliği değerlendirildiğinde, toplamda 390 yayının üretilmiş olması, akademik üretkenliğin yüksek düzeyde sürdüğünü göstermektedir. Uluslararası makale sayısı 195 ile en yüksek katkıyı sağlarken, ulusal makale sayısındaki artış (48 adet) ulusal düzeydeki etkinliğin de yükseldiğini işaret etmektedir. Benzer şekilde uluslararası bildiri sayısı 119'a ulaşarak hem önceki yıllara göre (2022: 63, 2023: 108) belirgin bir artış göstermiş hem de uluslararası iş birliği potansiyelinin güçlendiğini ortaya koymuştur. Buna karşın proje araştırmalarında gözlemlenen azalma (2023: 12, 2024: 5), bu alanda destekleyici politikaların ve kaynakların gözden geçirilmesi gerektiğine işaret etmektedir. Akademik kadro açısından değerlendirildiğinde, 2024 yılında toplam kadro sayısının 153'e ulaştığı görülmektedir. Özellikle profesör sayısındaki artış (2023: 40, 2024: 44) ve araştırma görevlisi sayısındaki yükseliş (2023: 32, 2024: 40), akademik bilgi birikimi ile genç araştırmacı potansiyelinin dengeli bir şekilde artırıldığını göstermektedir. Kadro artışları uluslararası makale ve bildirimlerdeki yüksek üretime katkıda bulunmuş, deneyimli ve genç araştırmacıların iş birliği ile kurumun akademik performansını desteklemiştir. Ancak kitap bölümleri ve proje araştırmaları gibi kategorilerde yaşanan düşüşler, bu alanlara daha fazla odaklanılması gerektiğini göstermektedir. Genel olarak 2024 yılı, uluslararası düzeydeki rekabetçiliğin güçlü bir şekilde devam ettiği, ulusal ve uluslararası yayınların artış eğilimi sergilediği, ancak proje araştırmalarında ve belirli yayın kategorilerinde odaklanmaya ihtiyaç duyulan bir yıl olarak öne çıkmaktadır. Kadro artışlarının sağladığı potansiyelin, önümüzdeki yıllarda daha dengeli ve geniş tabanlı bir akademik üretkenliğe dönüşmesi için bu veriler rehber olarak kullanılmalıdır (**Kanit 1.16**). Bu durum Tablo 3.3'te yer alan yayın sayılarından anlaşılmaktadır.

Tablo 3.3: Yayın bilgileri

Yayın Türü	2022	2023	2024
Uluslararası Makale	139	202	195
Ulusal Makale	25	34	48
Uluslararası Bildiri	63	108	119
Ulusal Bildiri	2	7	5
Kitap	4	1	1
Kitap Bölümü	5	29	16
Ulusal Panel	-	-	1
Uluslararası Panel	-	-	1
Proje Araştırması	7	12	5

Olgunluk Düzeyi: 4- Birimde, öğretim elemanlarının araştırma yetkinliğinin geliştirilmesine yönelik uygulamalar izlenmekte ve izlem sonuçları öğretim elemanları ile birlikte değerlendirilerek önlemler alınmaktadır.

Kanıtlar

- [Kanıt 1.16. Teknoloji Fakültesi 2024 Faaliyet Raporu.pdf](#)

2.2. Ulusal ve uluslararası ortak programlar ve ortak araştırma birimleri

Teknoloji Fakültesi, ulusal ve uluslararası ortak programlar ve ortak araştırma birimleri kapsamında, çeşitli firmalarla işbirliği protokolleri, erasmus+ personel hareketliliği ve Avrupa Birliği (AB) projeleri gibi programlara önem vermektedir. Sektörle işbirliği protokolleri, sektörle entegrasyonu güçlendirmenin yanı sıra öğrencilere ve akademisyenlere endüstri deneyimi sağlamak amacıyla taşımaktadır.

Erasmus+ personel hareketliliği ise, fakülte personelinin uluslararası düzeydeki diğer üniversitelerle işbirliği içinde olmalarını teşvik etmektedir. Bu program, akademik personelin farklı kültürleri, eğitim yaklaşımlarını ve araştırma konularını tanıma fırsatı sunarak akademik çeşitliliği artırmayı amaçlamaktadır. Bu süreç üniversitemizde bulunan Erasmus Koordinatörlüğü ile ortak yürütülmektedir.

Akademisyenlerimiz aynı zamanda Avrupa Birliği (AB) projelerinde paydaş olarak yer almakta ve AB fonlarına erişim sağlamaktadır. Bu projeler, fakülte üyelerinin uluslararası ölçekte önemli araştırmalara katılımını sağlamaktadır. AB projeleri, fakültenin araştırma potansiyelini artırmanın yanı sıra akademisyenlerimize çeşitli kariyer fırsatları sunmaktadır.

Ayrıca; 2024 yılı içerisinde birçok akademisyenimiz ulusal ve uluslararası birçok firmaya danışmanlık hizmeti sunarak endüstriye destek olmuştur (**Kanıt 1.16**).

Olgunluk Düzeyi: 3- Birimin genelinde ulusal ve uluslararası düzeyde ortak programlar ve ortak araştırma faaliyetleri yürütülmektedir.

Kanıtlar

- [Kanıt 1.16. Teknoloji Fakültesi 2024 Faaliyet Raporu.pdf](#)

3. Araştırma Performansı

3.1. Araştırma performansının izlenmesi ve değerlendirilmesi

Teknoloji Fakültesi, 2020-2024 Stratejik Planı çerçevesinde, tüm bölümler için yıllara özgü performans göstergesi hedeflerini dikkatle belirlemiştir. Bu hedefler, fakültemizin eğitim-öğretim, ar-ge ve toplumsal katkı alanlarındaki stratejik amaçlarına ulaşmasını sağlamak amacıyla oluşturulmuştur. Performans göstergelerinin gerçekleşme oranları, SUBÜ Kurumsal Zekâ ve Kurumsal Performans Sistemleri üzerinden anlık olarak izlenmekte ve düzenli olarak değerlendirilmektedir. Bu sistem, bölümlerin hedeflenen başarı düzeylerini ölçmek ve başarı durumlarını objektif bir şekilde ortaya koymak için etkili bir araç olarak kullanılmaktadır.

Bu sistem üzerinden elde edilen veriler, detaylı bir istatistiksel analiz sürecine tabi tutulmaktadır. Bu analizlerin sonuçları, her bölüm için ayrı ayrı raporlanmakta ve iç değerlendirme süreçlerinde kullanılmak üzere ilgili bölümlere sunulmaktadır. Bölümlere sağlanan geri bildirimler, hedeflerin gerçekleşme düzeyini açıkça ortaya koyarken, güçlü yönlerin belirlenmesine ve geliştirme gerektiren alanların tespit edilmesine olanak tanımaktadır. Bu süreç, fakülte bünyesindeki akademik ve idari birimlerin performanslarını daha etkin bir şekilde yönetmelerine katkı sağlamaktadır.

Performans değerlendirme süreci, Teknoloji Fakültesi'nin stratejik hedeflere ulaşma yolundaki kararlılığını destekleyen sürekli bir gelişim ve iyileştirme yaklaşımıyla yürütülmektedir. Bölümler, bu süreçte elde edilen verilere dayanarak kendi performanslarını gözden geçirmekte, yenilikçi çözümler üretmekte ve iş birliğini artırarak fakülte genelinde daha etkili bir çalışma ortamı oluşturmaktadır. Bu yaklaşım, fakültenin hem akademik hem de idari süreçlerde sürdürülebilir bir başarı sağlamasına ve üniversitenin genel stratejik vizyonuna katkıda bulunmasına imkan tanımaktadır.

Bu değerlendirme süreci kapsamında, fakültemizin akademik personeline yönelik olarak, Teknoloji Transfer Ofisi ve diğer fakülte kaynaklarıyla işbirliği içinde düzenlenen eğitim ve destek programları büyük bir öneme sahiptir. Özellikle Ar-Ge ve proje yazma alanlarında verilen eğitimler, öğretim üyelerinin bilimsel üretkenliklerini artırmayı ve fakültemizin genel araştırma kapasitesini güçlendirmeyi amaçlamaktadır (**Kanıt 3.13**). Bu tür stratejik girişimler, fakültemizin bilimsel potansiyelini geliştirmeye yönelik sürdürülebilir bir yaklaşım ortaya koymakta ve üniversite içindeki disiplinler arası işbirliği ile verimliliği artırma hedeflerine hizmet etmektedir.

Fakültemizde gerçekleştirilen bu iyileştirme ve güçlendirme faaliyetleri, üniversitemizin ulusal ve uluslararası düzeyde tanınan bir akademik araştırma merkezi olma yolundaki hedeflerine katkı sağlamaktadır. Aynı zamanda, öğretim üyelerinin ve araştırmacıların motivasyonunu artırmaya yönelik çalışmalar, bilimsel araştırmaların daha kaliteli ve etkili bir şekilde yürütülmesini desteklemektedir.

Olgunluk Düzeyi: 3- Birimin genelinde araştırma performansını izlemek ve değerlendirmek üzere oluşturulan mekanizmalar kullanılmaktadır.

Kanıtlar

- [Kanıt 3.13. Yapay Zeka ile Proje Yazma Eğitimi.pdf](#)

3.2. Öğretim elemanı/araştırmacı performansının değerlendirilmesi

Fakültemizdeki öğretim elemanları ve araştırmacıların performansı, belirlenen yönergeler çerçevesinde titizlikle izlenmekte ve değerlendirilmektedir. Bu değerlendirme, Kurumsal Zeka Sistemi (KZ), Öğretim Üyelğine Atanma ve Yükseltme Ölçütleri, Akademik Teşvik Yönetmeliği ve SUBÜ Akademik ve İdari Personel Ödül Yönergesi gibi

kapsamlı ve bilimsel temellere dayanan düzenlemelerle yapılmaktadır (**Kanıt 3.14**), (**Kanıt 3.15**), (**Kanıt 3.16**). Bu ölçütler, öğretim elemanlarının ve araştırmacıların akademik performanslarını belirli kriterler üzerinden objektif bir şekilde değerlendirmektedir.

Öğretim üyelerinin akademik başarıları, atanma ve yükseltme süreçlerinde kullanılan ölçütlerle uyumlu olarak takip edilmekte ve değerlendirilme süreçlerinde sunulan kanıtlar, bilimsel bir temele dayanarak objektif bir analiz yapmayı sağlamaktadır. Bu sayede, öğretim üyelerinin kariyer gelişimleri net bir şekilde izlenebilmekte ve akademik performansları doğrultusunda yapılacak iyileştirmeler için veriler sağlanmaktadır.

Ayrıca, akademik teşvik ve ödüllendirme politikaları, fakültemizin öğretim elemanlarının motivasyonunu artırmak ve üstün performanslarını ödüllendirmek amacıyla etkin bir şekilde uygulanmaktadır. Bu politikalar, akademik başarıyı ödüllendirmek ve öğretim üyelerinin performanslarını sürekli olarak iyileştirmelerini teşvik etmek için önemli bir araç olarak kullanılmaktadır (**Kanıt 3.17**). Bu yaklaşım, fakültemizin akademik kalitesini artırmak ve sürdürülebilir kılmak için kritik bir rol oynamaktadır.

Bunlara ek olarak; 2024'te "öğretim üyesi dışındaki öğretim elemanı kadrolarına yapılacak atama ve yeniden atamalara ilişkin yönerge" çıkarılmış ve 2025 yılı itibarıyla değerlendirme süreçlerinde uygulanacaktır (**Kanıt 3.18**).

Bu sistematik değerlendirme süreci, fakültemizin sürekli gelişimine ve akademik kalitesini sürdürmesine katkı sağlamaktadır. Öğretim elemanlarının ve araştırmacıların performansının sürekli olarak izlenmesi, fakültemizin bilimsel çıktılarının artırılmasına ve üniversitenin ulusal ve uluslararası alandaki akademik başarısının güçlendirilmesine olanak tanımaktadır.

Olgunluk Düzeyi: 3- Birimin genelinde öğretim elemanlarının araştırma-geliştirme performansını izlemek ve değerlendirmek üzere oluşturulan mekanizmalar kullanılmaktadır.

Kanıtlar

- [Kanıt 3.16. Sakarya Uygulamalı Bilimler Üniversitesi Akademik ve İdari Personel Ödül Yönergesi.pdf](#)
- [Kanıt 3.18. KYS.YNG.090_0 ÖĞRETİM ÜYESİ DIŞINDAKİ ÖĞRETİM ELEMANI KADROLARINA YAPILACAK ATAMA VE YENİDEN ATAMA.pdf](#)
- [Kanıt 3.17. Ödül Örnekleri.pdf](#)
- [Kanıt 3.14. KYS.YNG.086_1 ÖĞRETİM ÜYELİĞİNE YÜKSELTİME VE ATANMA ÖLÇÜTLERİ YÖNERGESİ.pdf](#)
- [Kanıt 3.15. Akademik Teşvik Yönetmeliği.pdf](#)

Toplumsal Katkı

1. Toplumsal Katkı Süreçlerinin Yönetimi ve Toplumsal Katkı Kaynakları

1.1. Toplumsal katkı süreçlerinin yönetimi

Fakültemizin toplumsal katkı süreçlerinin yönetimi, üniversitenin toplumsal sorumluluk anlayışı ve misyonu doğrultusunda yapılandırılmıştır. Bu süreçler, toplumsal katkı politikamızla uyumlu bir şekilde tasarlanmış olup, belirlenen stratejilere göre yönlendirilmektedir. Fakültemizde toplumsal katkı alanındaki çalışmalar, çeşitli disiplinlerdeki akademik birimlerin katkılarıyla, toplumsal fayda sağlama amacı güden projeler olarak geliştirilmekte ve hayata geçirilmektedir. Bu süreçlerin yönetimi, etkili bir organizasyonel yapıyla desteklenmektedir (**Kanıt 1.1**).

Toplumsal katkı süreçlerinin başarılı bir şekilde yürütülmesi için görev tanımları açıkça belirlenmiş ve ilgili birimler arasındaki sorumluluklar net bir şekilde paylaşılmıştır. Bu yapı, fakültemizdeki tüm paydaşların sorumluluklarını yerine getirmelerine olanak tanırken, toplumsal katkı süreçlerinin etkinliğini artırmayı amaçlamaktadır. Yönetim ve organizasyonel yapının işlerliği, belirli aralıklarla izlenmekte ve değerlendirilmektedir. Bu değerlendirmeler, sürecin etkinliğini ölçme ve gerektiğinde iyileştirmeler yapma fırsatı sunmaktadır. Fakültemiz, bu süreçlerin hem verimli hem de etkili bir şekilde yürütülmesini sağlamak amacıyla düzenli izleme ve raporlama faaliyetleri gerçekleştirmektedir. Ayrıca, toplumsal katkıların görünürlüğünü artırmak ve bu katkıların uzun vadeli sürdürülebilirliğini sağlamak için çeşitli stratejiler geliştirilmiştir.

Olgunluk Düzeyi: 3- Birimin genelinde toplumsal katkı süreçlerinin yönetimi ve organizasyonel yapısı kurumsal tercihler yönünde uygulanmaktadır.

Kanıtlar

1.2. Kaynaklar

Toplumsal katkı süreçlerinin başarısı, bu süreçlere tahsis edilen kaynaklarla doğrudan ilişkilidir. Fakültemiz, toplumsal katkı alanındaki faaliyetlerine ayrılan kaynakları sistematik bir şekilde belirlemiş ve bu kaynakları farklı birimlerle paylaşarak işbirliğini teşvik etmiştir. Kaynaklar; mali, fiziksel ve insan gücü olmak üzere üç ana kategoride sınıflandırılmaktadır (**Kanıt 1.16**).

Mali kaynaklar, fakültemizin toplumsal katkı projelerine ayrılan bütçelerle ilgilidir. Bu kaynaklar, belirlenen faaliyetlerin ve projelerin gerçekleştirilmesi için gerekli olan finansmanı sağlar ve bu kaynakların etkin kullanımı, fakültemizin toplumsal katkı hedeflerine ulaşmasında büyük önem taşımaktadır. Fiziksel kaynaklar, projelerin uygulanabilmesi için gereken altyapıyı, teknolojik araç ve gereçleri içermektedir. İnsan gücü ise, toplumsal katkı süreçlerinin yürütülmesinde görev alacak akademik ve idari personeli kapsar.

Teknoloji Fakültesinin toplumsal katkı anlamında ürettiği en belirgin katkılar; Ar-Ge haiz proje çıktıları, yayın çıktıları, teknoloji yarışmaları çıktıları, sanayi işbirlikleri vb. olarak sıralanabilir. Bu faaliyetleri destekleyen tüm fiziksel, mali ve insani kaynaklar bu kapsamda değerlendirilebilir. Kaynaklara ilişkin birçok veri Ar-Ge bölümünde paylaşılmıştır.

Bu kaynaklar, fakülte yönetimi tarafından dikkatle izlenmekte ve değerlendirilmektedir. Her bir kaynak türü, belirlenen hedefler doğrultusunda optimize edilmekte ve kullanım verimliliği artırılmaktadır. Kaynakların nasıl tahsis edileceği ve nasıl kullanılacağı konusunda belirli protokoller ve yönergeler oluşturulmuş olup, bu yönergeler doğrultusunda süreçler yönetilmektedir. Ayrıca, kaynakların etkin kullanımı ve yönetimi ile ilgili raporlar, fakültemizin diğer bölümlerinde paylaşılan daha detaylı verilerle desteklenmektedir.

Bunların yanı sıra, toplumsal katkı süreçlerinin sürdürülebilirliğini sağlamak amacıyla kaynak yönetimi stratejileri geliştirilmiş ve bu stratejiler, fakültemizin toplumsal sorumluluk alanındaki uzun vadeli vizyonuyla uyumlu bir şekilde uygulanmaktadır. Bu süreçte, tüm kaynaklar etkin bir şekilde dağıtılmakta ve her bir kaynağın maksimum fayda sağlayacak şekilde kullanılmasına özen gösterilmektedir.

Olgunluk Düzeyi: 3- Birim toplumsal katkı kaynaklarını toplumsal katkı stratejisi ve birimler arası dengeyi gözeterek yönetmektedir.

Kanıtlar

- [Kanıt 1.16. Teknoloji Fakültesi 2024 Faaliyet Raporu.pdf](#)

2. Toplumsal Katkı Performansı

2.1. Toplumsal katkı performansının izlenmesi ve değerlendirilmesi

Fakültemizde toplumsal katkı süreçlerinin etkinliği, ulusal ve uluslararası düzeyde gerçekleştirilen çok yönlü iş birlikleri, kamu kurum ve kuruluşlarına yapılan görevlendirmeler ile fakülte bünyesindeki birimler aracılığıyla yürütülen eğitim, hizmet, araştırma ve danışmanlık faaliyetleri üzerinden titizlikle izlenmektedir. Bu faaliyetler, fakültemizin toplumsal sorumluluk vizyonunu yansıtan projeler ve uygulamalarla bütünsel bir şekilde hayata geçirilmektedir.

Toplumsal katkı süreçlerinin izlenmesi ve değerlendirilmesi için oluşturulan mekanizmalar, yerleşik ve sürdürülebilir bir yapıya sahiptir. Bu yapı, yalnızca mevcut faaliyetlerin etkinliğini ölçmekle kalmayıp aynı zamanda bu faaliyetlerin uzun vadeli toplumsal etkilerini değerlendirmek üzere stratejik bir anlayışla tasarlanmıştır. İzleme ve değerlendirme süreci, toplumsal katkı performansını ölçmek için belirlenmiş somut göstergelere dayanmaktadır. Bu göstergeler, yapılan her bir faaliyetin niteliğini ve fakültemizin belirlediği toplumsal hedeflere ulaşma düzeyini ölçebilmek adına detaylı bir şekilde tanımlanmıştır.

Fakültemiz, toplumsal katkı kapsamında yürütülen faaliyetlerin kapsamlı bir şekilde dokümanite edilmesini ve kanıtlarla desteklenmesini temel bir öncelik olarak görmektedir. Gerçekleştirilen her bir faaliyet, belirli hedeflere uygunluğu, yarattığı toplumsal fayda ve etkililik düzeyi açısından detaylı bir şekilde raporlanmaktadır. Bu süreçte elde edilen veriler, hem iç denetim mekanizmaları hem de dış değerlendirme süreçleri için önemli bir referans noktası oluşturmaktadır. Düzenli olarak hazırlanan bu raporlar, ilgili kanıtlarla desteklenmiş olup, hem kalite güvencesi süreçlerinin işlerliğini artırmakta hem de iyileştirme fırsatlarını belirlemek adına önemli bir kaynak sunmaktadır. (**Kanıt 4.1**), (**Kanıt 4.2**), (**Kanıt 4.3**), (**Kanıt 4.4**), (**Kanıt 4.5**), (**Kanıt 4.6**), (**Kanıt 4.7**).

Toplumsal katkı süreçleri, fakültemizin stratejik hedefleri doğrultusunda dinamik bir yaklaşımla sürekli olarak geliştirilmekte ve yenilenmektedir. Bu bağlamda, faaliyetlerin etkisi düzenli geri bildirimlerle değerlendirilmekte ve elde edilen bulgular, daha etkin çözümler ve uygulamalar geliştirilmesi için yol gösterici olmaktadır. Bu sayede fakültemiz, toplumsal katkı alanındaki faaliyetlerinin verimliliğini artırarak hem bölgesel hem de ulusal düzeyde fark yaratmaya devam etmektedir (**Kanıt 4.8**), (**Kanıt 4.9**).

Fakültemizin toplumsal sorumluluk anlayışıyla şekillenen bu süreçler, yalnızca akademik ve bilimsel katkılarla sınırlı kalmamakta, aynı zamanda topluma yönelik kalıcı faydalar sağlayan projeler ve iş birlikleri aracılığıyla geniş bir etki alanı yaratmaktadır (**Kanıt 4.10**), (**Kanıt 4.11**).

Olgunluk Düzeyi: 5- İçselleştirilmiş, sistematik, sürdürülebilir ve örnek gösterilebilir uygulamalar bulunmaktadır.

Kanıtlar

- [Kanit 4.1. 2023 Dış Paydaş Memnuniyet Anketi Analiz Raporu \(Mart 2024\).pdf](#)
- [Kanit 4.11. Toplumsal Sorunların Çözülmesine Yönelik Örnek Proje.pdf](#)
- [Kanit 4.4. Öğrenci Topluluğu Faaliyet Örnekleri.pdf](#)
- [Kanit 4.5. Firma Ziyaretleri.pdf](#)
- [Kanit 4.6. Deprem Çalışmaları.pdf](#)
- [Kanit 4.7. Yükseköğretimde Öğrenci Katılımı Eğitimi.pdf](#)
- [Kanit 4.8 Teknoloji Yarışmaları Faaliyetleri.pdf](#)
- [Kanit 4.9. Liselerden Fakültemize Ziyaret Örnekleri.pdf](#)
- [Kanit 4.10. Kariyer Zirvesi Etkinliği.pdf](#)
- [Kanit 4.2. Etkinlik Örnekleri.pdf](#)

Sonuç

Teknoloji Fakültesi'nin 2024 Yılı Birim İçi Değerlendirme Raporu, fakültenin eğitim, araştırma ve topluma katkı alanlarındaki mevcut durumunu kapsamlı bir şekilde analiz etmekte ve gelişim için gerekli iyileştirme adımlarını ortaya koymaktadır. Fakülte, sanayi ile iş birliğine dayalı eğitim modeli, yenilikçi müfredatı ve güçlü akademik kadrosuyla öne çıkarken, sürdürülebilir büyüme ve kurumsal gelişim adına çeşitli stratejiler geliştirmektedir. Raporla belirtilen fiziksel altyapı iyileştirmeleri, araştırma projeleri ve akademik performansın artırılmasına yönelik girişimler, fakültenin rekabet gücünü artırma yolunda önemli adımlar olarak değerlendirilmektedir. Bununla birlikte, fakültenin belirlediği stratejik hedeflere ulaşması için kaynak yönetimi, uluslararası iş birlikleri ve araştırma destek mekanizmaları gibi konuların sürekli olarak geliştirilmesi gerekmektedir.

Hedeflere ve performans göstergesi değerlerine ulaşmada stratejik planda öngörülme kurumsal kapasite ihtiyaçları (personel, fiziki, teknolojik ve mali kaynak) değerlendirdiğimizde fakültemizin ihtiyaçları doğrultusunda yeni komisyonlar kurulmuştur. Komisyonların her biri görev dağılımı ve yaptıkları faaliyetlerini dekanlığa bildirmektedirler. Fakültemizin araştırma ve geliştirme faaliyetlerini sürdürebilmek için uygun nitelik ve nicelikte fiziki, teknik ve mali kaynakların oluşturulmasına faaliyetler bulunmaktadır ve üniversitenin stratejik planına uygun hareket edilmektedir. Kaynakların çeşitliliği ve yeterliliği izlenmekte ve iyileştirilmektedir. Misyona ve hedeflerle uyumlu olarak üniversite dışı kaynaklara yönelme desteklenmektedir. Bu amaçla çalışan destek birimleri ve yöntemleri tanımlıdır ve araştırmacılarca iyi bilinmektedir.

Güçlü Yönler:

- Uygulamalı Eğitim Modeli (+1 Modeli):** Öğrencilerin teorik bilgilerini saha deneyimiyle pekiştirmelerini sağlayarak mezunların istihdam edilebilirliğini artırmaktadır.
- Sanayi ile İş Birliği:** Müfredatın sürekli güncellenmesi ve sektöre uygun yetkinliklerin kazandırılması açısından avantaj sağlamaktadır. Öğrencilerimiz staj yaparak mesleki deneyim kazanmakta, akademik personelimiz ise sanayi ile ortak projeler geliştirmektedir. Yerleşkemiz kent merkezine yakın olup sanayi bakımından zengin bir bölgede bulunduğundan, bu sayede hem öğrencilerimizin hem de akademik personelimizin sanayi ile iş birliği yapma fırsatı artmaktadır.
- Altyapı ve Laboratuvar Yatırımları:** Yeni ofisler, güncellenen laboratuvarlar ve teknolojik cihazların fakülteye kazandırılması, araştırma ve eğitim süreçlerini desteklemektedir.
- Kalite Güvencesi ve Sürekli İyileştirme:** Fakülte içi kalite süreçleri, anketler ve performans değerlendirmeleri sayesinde eğitim ve araştırma faaliyetleri düzenli olarak geliştirilmektedir.
- Liderlik ve Yönetim:** Şeffaf ve hesap verebilir bir yönetim anlayışı ile akademik süreçlerin etkin yürütülmesi sağlanmaktadır. Fakülte de anlayışlı ve katılımcı bir yönetim modeli mevcuttur. Fakültemizde herkesin görüşüne değer verilmekte ve ortak kararlar alınmaktadır.
- Nitelikli Personel Gücü:** Fakültemizde dinamik ve teknik donanımlı bir akademik kadro mevcuttur. Bölümlerimizde farklı alanlarda araştırma yapabilen, güncel bilgileri takip eden ve öğrencilerine aktaran öğretim elemanları bulunmaktadır.
- Mezunlarla Güçlü İletişim:** Fakültemiz mezunları kamu ve özel sektörde geniş istihdam alanı bulabilmektedir. Fakültemizden mezun olan öğrencilerimiz, mühendislik alanında yetkin, yenilikçi, sorumluluk sahibi, takım çalışmasına yatkın, etik değerlere sahip ve toplumsal duyarlılığı olan bireyler olarak iş hayatına atılmaktadırlar. Fakültemiz mezunları hem ülkemizin çeşitli yerlerinde başarılı çalışmalara imza atmaktadırlar.

Zayıf Yönler:

Fakültemizde zayıf yönler; idari kadroda yeni personellerin olması, araştırma sonuçlarının ticarileştirilememesi, Fakülte kütüphanesinin olmaması, öğretim üyelerinin ve araştırma görevlilerinin idari işlerle ilgili yükümlülüklerinin giderek artması, organizasyonlar için kısıtlı bütçeler, öğretim üyelerinin fazla ders yükü vb. sorunlar olarak özetlenebilir. Bu zayıflıklar Fakültemizin akademik performansını ve kalitesini olumsuz etkilemektedir. Fakültemizin bu sorunları çözmek için bireyler planı hazırlaması ve uygulaması gerekmektedir.

- Kaynak Yönetimi:** Araştırma projeleri için finansal destek mekanizmalarının artırılması gerekmektedir. Özellikler araştırma sonuçlarının ticarileştirilmesi için fakülte-sanayi iş birliği olanaklarının artırılması ve patent başvurularının desteklenmesi önemlidir. Organizasyonlara yönelik kısıtlı bütçelerin artırılması için Fakülte gelirlerinin çeşitlendirilmesi, bağış ve sponsorluk olanaklarının araştırılması ve harcama yönetiminin iyileştirilmesi gereklidir.
- Öğrenci ve Akademik Personel Geri Bildirimleri:** Paydaş geri bildirimlerinin daha etkin değerlendirilmesi ve eğitim süreçlerine entegrasyonu artırılmalıdır.
- Kütüphane Kaynakları:** Eğitim ve araştırma kalitesini artırmak için akademik kaynakların genişletilmesi gerekmektedir.
- Sosyal ve Toplumsal Katkı Faaliyetleri:** Sosyal imkanların geliştirilmesi için Fakülte içi ve dışı sosyal etkinliklerin düzenlenmesi, Fakülte personeli ve öğrencilerinin katılımının sağlanması, Fakülte kültürü ve kimliğinin oluşturulması ve pekiştirilmesi sağlanabilir.
- Dijitalleşme Süreçleri:** Bilgi yönetim sistemlerinin entegrasyonu ve dijital altyapının güçlendirilmesi konularında iyileştirmeler yapılabilir. Öğretim üyelerinin ve araştırma görevlilerinin idari işlerle ilgili yükümlülüklerinin azaltılması için idari işlemlerin basitleştirilmesi ve otomasyon sistemlerinin geliştirilmesi gerekmektedir.

İyileştirmeye Açık Alanlar:

- Fakültemizde kütüphane kaynakları eksiktir. Bu durum öğrencilerimiz ve akademisyenlerimiz için bir zorluktur. Ancak kütüphane kaynaklarının geliştirilmesi için çalışmalar devam etmektedir.
- Laboratuvar şartlarının ekipman ve düzeneklerinin iyileştirilmesi çalışmaları devam etmektedir. Fakültemizde bulunan laboratuvarların daha modern ve gelişmiş ekipmanlarla donatılması, hem araştırma hem de eğitim kalitesini artıracaktır. Ayrıca laboratuvar düzeneklerinin daha güvenli ve ergonomik olması, hem personelimizin hem de öğrencilerimizin sağlığı ve verimliliği için önemlidir.
- Araştırma görevlileri, laboratuvar çalışmalarının yürütülmesinde önemli bir rol oynamaktadır. Araştırma görevlisi sayılarının artırılması, laboratuvar personelinin iş yükünü azaltacak, araştırma kalitesini ve verimliliğini yükseltecek ve akademik gelişimlerine katkı sağlayacaktır.
- Laboratuvar personeli, laboratuvar çalışmalarının başarısında kritik bir faktördür. Laboratuva personelinin niteliği ve sayılarının artırılması, laboratuvarların kapasitesini ve performansını artıracak, araştırma sonuçlarının güvenilirliğini ve etkisini yükseltecek ve laboratuvar ortamının kalitesini iyileştirecektir.
- Uluslararası veri tabanları, laboratuvar çalışmalarında kullanılan bilgi kaynaklarıdır. Daha fazla uluslararası veri tabanına ulaşımın sağlanması, laboratuvar çalışmalarının kapsamını ve derinliğini genişletecek, araştırma konularının güncelliğini ve yeniliğini artıracak ve uluslararası standartlara uyum sağlayacaktır.
- Aday öğrenciler, laboratuvarların gelecekteki potansiyel kullanıcılarıdır. Aday öğrenciler ile ilgili tanıtım faaliyetleri, laboratuvarların tanınırlığını ve cazibesini artıracak, öğrencilerin laboratuvarlara olan ilgisini ve motivasyonunu yükseltecek ve laboratuvarların sürdürülebilirliğine katkı sağlayacaktır.
- Akademisyenlerimizin üniversite-sanayi iş birliği projelerinde daha fazla görev alabilmesi için eğitimlerin düzenlenmesi, akademisyenlerimizin bu tür projelere katılımını kolaylaştıracak, laboratuvarların sanayi ile ilişkilerini güçlendirecek ve araştırma sonuçlarının toplumsal faydasını artıracaktır.